

IV

단계별 집행계획

제1장 단계별 집행계획

제2장 자원조달계획



제1장 단계별 집행계획

- ① 개요
- ② 도시계획시설 집행 현황
- ③ 미집행시설 타당성 검토
- ④ 집행계획 대상시설 및 규모

제1장 단계별 집행계획

1 개요

1. 일반사항

- 『국토의 계획 및 이용에 관한 법률』에 의해 모든 도시계획시설은 도시계획시설결정의 고시일부터 2년 이내에 단계별 집행계획을 수립·공고 하여야함
- 단계별 집행계획은 다판단 종합평가를 원칙으로 하며, 상대평가를 통한 집행우선 순위를 분석한 후 수립하도록 함
- 단계별 집행계획은 3년 이내에 시행하는 도시계획시설사업은 제1단계 집행계획에, 3년 이후에 시행하는 도시계획시설사업은 제2단계 집행계획에 포함되도록 작성
- 매년 2단계 집행계획을 검토하여 3년 이내에 도시계획시설사업을 시행할 도시계획 시설을 선정하여 이를 1단계 집행계획에 포함 가능

2. 단계별 집행계획 기본방향

- 투자우선순위에 따른 연차별 도시계획시설 집행계획 수립이 이루어질 수 있도록 집행계획 수립
 - 투자우선순위가 높은 사업부터 우선적으로 투자 집행토록 계획 수립
 - 재원조달 능력을 감안한 단계별 도시계획시설 투자계획을 수립
- 투자형태의 다원화 모색
 - 재원부족을 고려한 국책사업, 민자유치사업 등 다양한 투자형태 개발
 - 공영개발, 민자유치대상 사업의 합리적 도출 방안을 제시
 - 지방자치단체 시행사업의 단계 투자계획 수립

3. 단계별 집행계획의 단계구분

- 장기 미집행시설의 현황 및 문제점을 파악하여 종합적이고 체계적인 집행과 관리를 위한 단계별 투자계획 수립
- 군산시의 재정계획과 연계하여 지속적인 투자정책구조의 유지를 위한 중단기 투자계획 수립
- 단계별 집행계획은 1단계, 2단계로 구분하되 1단계는 2018~2020년차까지 연도별로 수립하며, 도시관리계획의 재정비 목표년도와 부합토록 계획수립
- 2-1단계는 2021~2022년차까지 추계하며, 2-2단계는 2023년 이후 시설로 지속적인 재원투자가 진행되어야 함

4. 단계별 집행계획 수립과정

- 「국토의 계획 및 이용에 관한 법률」에 의해 도시계획시설에 대하여 도시계획시설 결정의 고시일부터 2년 이내에 자원조달계획 및 보상계획 등을 포함하는 단계별 집행계획을 수립하여 공고하도록 함
- 도시계획시설의 존폐여부는 각 시설별로 주변여건이나 시설의 중요도, 대지편입여부 등을 기준(도시관리계획 수립지침)으로 하여 시설별 절대평가 후 도시관리계획 재정비를 기 수립하였고, 단계별 집행계획은 상대평가를 통한 집행우선순위를 분석한 후 계획
- 단계별 집행계획은 1단계는 3년차까지 연도별로 수립하고, 2단계는 4년, 5년차까지는 연도별로 추계하여 차기 도시관리계획의 재정비시까지 계획하고, 6~10년차 이후는 일괄추계

〈표Ⅳ-1-1〉 단계별 집행계획 수립과정

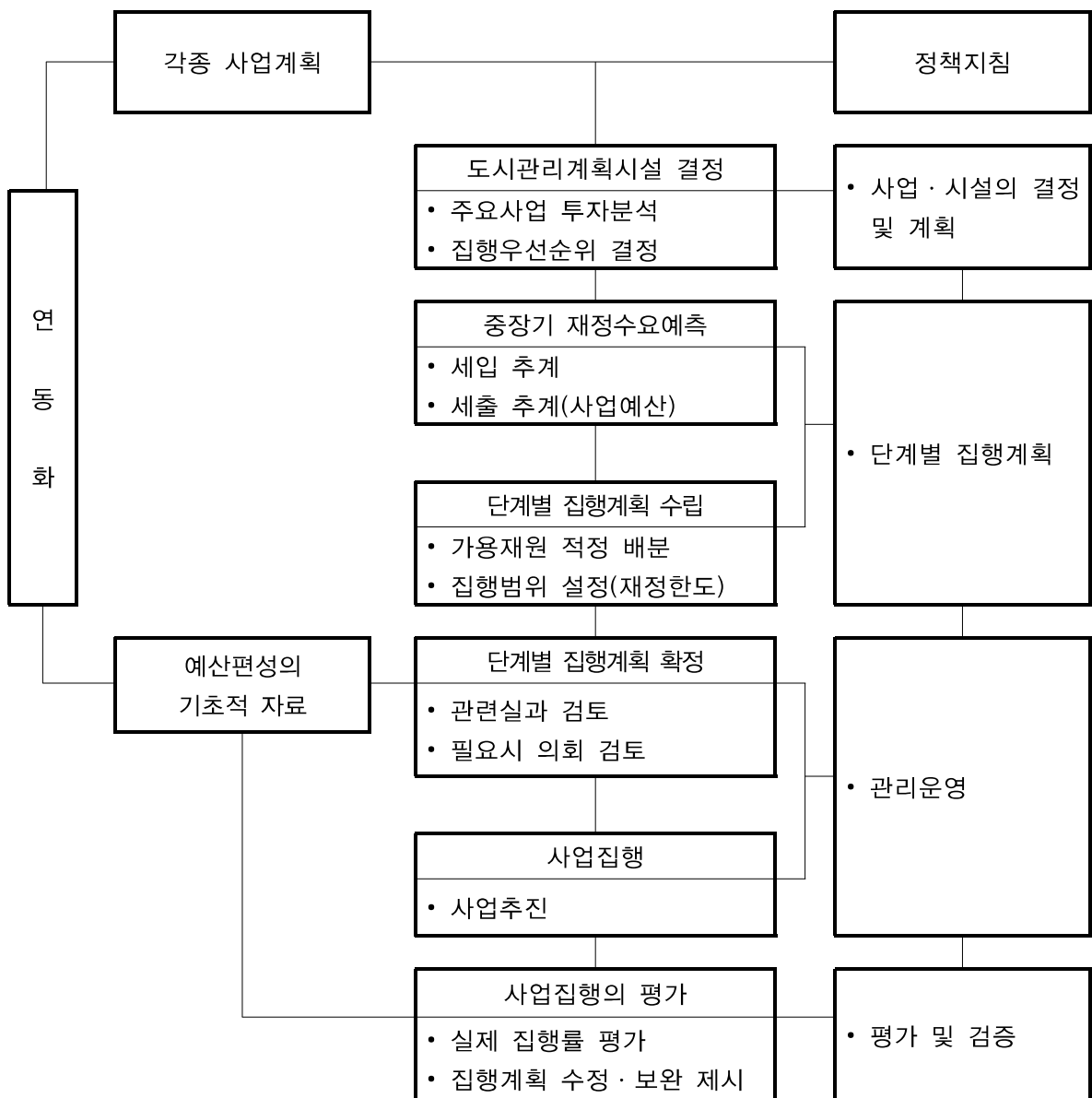
집행계획수립 대상시설	<ul style="list-style-type: none"> • 도시계획시설 중 미집행된 시설에 대한 조사·분석
집행 우선순위 선정	<ul style="list-style-type: none"> • 투자우선순위 기준 작성, 개략 투자비 산정
재정 분석	<ul style="list-style-type: none"> • 재정추이 및 중기재정계획, 재정 전망
집행대상사업 선정	<ul style="list-style-type: none"> • 단계별 대상사업 선정
집행단계 구분	<ul style="list-style-type: none"> • 1단계 : 3년 이내에 시행할 도시계획시설사업 • 2단계 : 3년 이후에 시행할 도시계획시설사업
단계별집행계획 조서 작성	
단계별집행계획 공고	

5. 단계별 집행계획의 내용

- 지방재정의 계획적 운용을 위한 지침적 내용으로 구성함
- 도시계획행정의 일관성과 신뢰성을 제고시킬 수 있도록 앞으로 결정하는 도시계획시설의 방향을 제시함
- 장기간 방치된 도시계획시설의 효율적 정비 및 조기집행 등을 통한 주민불편 해소방안 마련
- 미집행 시설에 대한 향후 대처방안을 통한 체계적인 관리

- 지방재정의 계획적 운용을 위한 실제 집행 가능한 자료가 될 수 있도록 단계별로 최종년도(목표연도)까지의 재정수요를 추정하여 투자우선순위의 범위를 설정하고, 우선순위가 높은 사업은 반드시 중기재정계획에 반영
- 집행계획 내용은 매년 수정 보완하는 “연동화 계획” 으로 운영
 - 정책, 경제여건 등으로 투자환경이 변경되어 단계별 집행계획의 변경이 필요한 때에는 매년 관계부서와 협의하여 계획을 수정·보완하여 연동계획으로 운영
 - 제3섹터 방식이나 민간에 의한 사업시행 등이 가능할 경우 민간 자본 유치계획을 마련

〈표 IV-1-2〉 단계별 집행계획 및 자원조달 운용체계



2 도시계획시설 집행 현황

1. 도시계획시설 집행 및 미집행 현황

- 2017년 12월 현재 결정되어 있는 도시계획시설은 총 3,466개소에 면적은 4,740ha임
- 이중 미집행시설은 817개소(23.6%), 면적 792ha(16.7%)임
- 전체 미집행시설중 공간시설이 60개소(7.4%), 면적 600ha(75.1%)로서 가장 큰 비율을 차지하고, 그 외 교통시설 747개소(90.7%), 면적 170ha(21.2%)를 차지함
- 전체 도시계획시설 집행률은 시설수 대비 76.4%, 결정면적 대비 83.3%임

<표Ⅳ-1-3> 도시계획시설 집행 현황

구 분	결 정		집 행		미집행(부분집행)		집행률(%)		
	시설수	면적(m ²)	시설수	면적(m ²)	시설수	면적(m ²)	시설수	면적	
합 계	3,466	47,400,189	2,649	39,480,582	817(216)	7,919,607	76.4	83.3	
소 계	2,808	15,180,964	2,061	13,485,880	747(166)	1,695,084	73.4	88.8	
	광 로	11	1,759,416	10	1,554,897	1(1)	204,519	90.9	88.4
도 대 로	89	5,136,310	82	4,903,006	7(6)	233,304	92.1	95.5	
	중 로	378	3,612,433	326	3,267,069	52(29)	345,364	86.2	90.4
소 로	2,222	4,467,846	1,537	3,567,640	685(128)	900,206	69.2	79.9	
주 차 장	106	192,268	105	182,594	1(1)	9,674	99.1	95.0	
	지동차정류장	2	12,691	1	10,674	1(1)	2,017	50.0	84.1
소 계	370	13,700,394	310	7,693,052	60(50)	6,007,342	83.8	56.2	
	광 장	37	1,339,171	27	1,155,010	10(10)	184,161	73.0	86.2
공 원	163	7,461,322	135	4,908,946	28(19)	2,552,376	82.8	65.8	
	녹 지	131	1,834,618	112	864,564	19(18)	970,054	85.5	47.1
유 원 지	2	2,960,893	-	660,249	2(2)	2,300,644	-	22.3	
	공공공지	37	104,390	36	104,283	1(1)	107	97.3	99.9
소 계	128	3,887,784	119	3,679,782	9(4)	208,002	93.0	94.6	
	학 교	124	3,210,104	117	3,134,222	7(3)	75,882	94.4	97.6
공공문화체육	연구시설	3	622,571	2	545,560	1(1)	77,011	66.7	87.6
	청소년수련	1	55,109	-	-	1(-)	55,109	-	-
유동공공	시 장	9	46,480	8	37,301	1(1)	9,179	88.9	80.3
	기타시설	151	14,584,567	151	14,584,567	-	-	100.0	100.0

2. 미집행시설 세부현황

가. 대상사업기준

- 현재 도시개발사업, 주택건설사업 등은 개별사업을 통해 시설집행을 시행하므로, 금회 집행 대상에서 제외하였음

▣ 미집행시설 대상

- 교통시설(대로, 중로, 소로), 공간시설(어린이공원, 녹지), 공공·문화체육시설 등

나. 도시계획결정 기간별 현황

- 2017년 현재 재검토 미집행시설 817개 중 10년 이상 장기미집행시설은 803개소, 면적 778ha이고,
- 10년 미만의 미집행시설은 14개 시설로 면적은 14ha를 차지
- 20년 이상의 장기미집행시설 중 소로가 635개소(84ha)로 제일 많고, 면적은 공원이 26개소(249ha)로 제일 많음
- 장기미집행시설 중 대부분을 차지하는 공원(249ha)과 유원지(178ha), 녹지(92ha)는 임야지에 지정되어 있는 근린공원 및 유원지, 철도 및 광로(대로)변의 완충녹지가 주를 이룸

〈표Ⅳ-1-4〉 기간별 미집행시설 현황

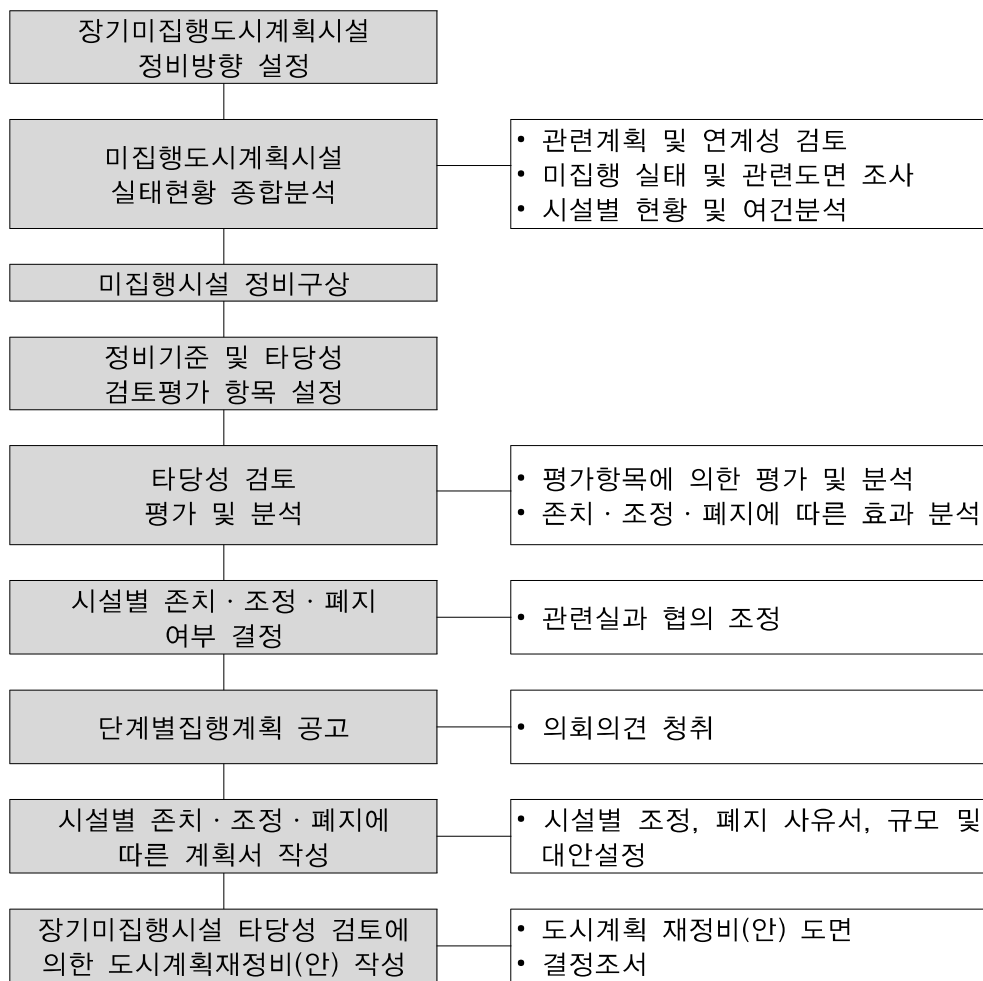
구 분	미집행시설		10년 미만		10~20년 미만		20년 이상			
	개소	면적(m ²)	개소	면적(m ²)	개소	면적(m ²)	개소	면적(m ²)		
합 계	817	7,919,607	14	142,922	60	773,592	743	7,003,093		
교통 시설	소 계	747	1,695,084	10	47,996	52	89,436	685	1,557,652	
	도로	광로	1	204,519	-	-	-	-	1	204,519
		대로	7	233,304	-	-	-	-	7	233,304
		중로	52	345,364	5	35,360	6	31,842	41	278,162
		소로	685	900,206	4	2,962	46	57,594	635	839,650
	주차장	1	9,674	1	9,674	-	-	-	-	
	자동차정류장	1	2,017	-	-	-	-	1	2,017	
공간 시설	소 계	60	6,007,342	3	17,915	6	618,577	51	5,370,850	
	광 장	10	184,161	1	1,053	-	-	9	183,108	
	공 원	28	2,552,376	1	699	1	59,300	26	2,492,377	
	녹 지	19	970,054	1	16,163	3	36,485	15	917,406	
	유 원 지	2	2,300,644	-	-	1	522,685	1	1,777,959	
	공공공지	1	107	-	-	1	107	-	-	
공공 문화 체육 시설	소 계	9	208,002	1	77,011	2	65,579	6	65,412	
	학 교	7	75,882	-	-	1	10,470	6	65,412	
	연구시설	1	77,011	1	77,011	-	-	-	-	
	청소년수련	1	55,109	-	-	1	55,109	-	-	
유통공급	시 장	1	9,179	-	-	-	-	1	9,179	

3 미집행시설 타당성 검토

1. 기본방향

- 장기미집행 도시계획시설 정비구상 및 정비기준 등에서 제시된 관련법, 정비지침·기준 등을 토대로 시설별 타당성을 검토
- 현황조사·분석에 의한 제반여건 등을 종합분석하여 시설별 타당성 검토
- 정비계획의 객관성 확보와 효율적인 과업수행을 위해 평가항목에 의한 배점기준으로 시설별 타당성 검토
- 『도시관리계획 수립지침』에 제시된 『도시계획시설 재검토 기준』을 근간으로 하여 검토기준항목으로 세분류를 설정하여 객관성과 보편 타당성 제고
- 미집행시설 재검토 결과에 따라 존치·변경(조정·폐지)등의 시설계획을 재정비에 반영

2. 타당성 검토 Flow-Chart



3. 평가항목설정 및 배점기준

- 『도시관리계획 수립지침』에 제시된 ‘도시계획시설 재검토 기준’에 따라 세부평가항목을 설정
- 각 시설정비에 따른 다양한 파급효과 및 객관성 확보를 위해서 대분류 10개 항목, 세부항목 26개 항목으로 세분하여 100점 만점을 기준으로 하여 설정

〈표Ⅳ-1-5〉 평가항목 설정 및 배점기준

평가항목	세부평가항목		배점기준	비고
	기준세부항목	조사세부항목		
계100				
시설의 특성 (13)	미집행시설의 경과기간 (5)	5년 미만	5	택일
		5~10년	4	
		10~20년	3	
		20~30년	2	
		30년 이상	1	
	대지의 편입비율 (5)	30% 이상	5	
		20~30%	4	
		10~20%	3	
		5~10%	2	
	시설이용의 공간범위 (3)	5% 미만	1	
도시지역		3		
		비도시지역	1	
기술적 가능성 (30)	지장물 유무 (5)	일반건축물	5	택일
		수목, 녹지, 지장물	3	
		특수시설	1	
	토지이용 현 황 (5)	개발지	5	
		농경지	3	
		임야	2	
		저습지, 하천	1	
	지 형 경 사 도 (5)	1도 미만	5	
		1~5도	3	
		5~10도	2	
		10도 이상	1	
	지 형 표 고 (5)	10m 미만	5	
		10~30m	3	
30m 이상		1		
기술적 조건 (10)	공사시행 용이	10	택일	
	공사난이도 보통	5		
	공사 지난(절개지, 구조물)	1		
재원조달 가능성 (5)	총 공사비 중 보상비 비율 (5)	30% 미만	5	택일
		30~50%	3	
		50~70%	2	
		70% 이상	1	

평가항목	세부평가항목		배점기준	비고
	기준세부항목	조사세부항목		
기존계획과의 연관성 (10)	상위관련계획과의 연계성 (2)	도시기본/재정비계획	1	배점
		개별시설 단기계획	1	
	집행관련계획과의 연계성 (2)	도시개발사업계획	1	
		지구단위계획	1	
	토지이용계획과의 연계성 (3)	용도지역/지구 적정성	3	택일
		용도지역/지구 무관성	2	
용도지역/지구 위배성		1		
주변시설계획과의 연계성 (3)	증진관계	3		
	보완관계	2		
	무용관계	1		
시설입지의 적정성 (9)	위치선정의 적정성 (3)	최적지역	3	택일
		중복지역	2	
		부적지역	1	
	규모계획의 적정성 (3)	적정기준규모계획	3	
		과소/과잉규모계획	1	
	기능발휘의 적정성 (3)	최적시설	3	
과잉/과소시설		2		
역행시설		1		
장래계획의 유동성 (6)	검토대상시설의 유동성 (3)	시설존치유지 예상	3	택일
		시설확대축소 예상	2	
		시설 이전변경, 폐지 예상	1	
	관련시설의 유동성 (3)	시설폐지 예상상	3	
		시설확대축소 예상	2	
		시설존치 유지	1	
공익성 (10)	주민편익의 공익성 (2)	주민편익의 증대효과	2	택일
		주민편익의 불편	1	
	도시개발의 공익성 (2)	도시개발의 증대효과	2	
		도시개발의 불편	1	
	교통처리의 공익성 (2)	교통처리의 증대효과	2	
		교통처리의 불편	1	
재해예방의 공익성 (2)	재해예방의 증대효과	2		
	재해예방의 불편	1		
환경개선의 공익성 (2)	환경개선의 증대효과	2		
	환경개선의 불편	1		
적법성 (10)	도시계획법규정 적법성 (10)	적정	10	택일
		규모 조정	6	
		기능변경	3	
		폐지	1	
도시개발사업 등과의 연계성 (3)	사업구역내 포함 (3)	전부 포함	3	택일
		일부 포함	2	
		미포함	1	
집행관련계획과의 연계성(4)	단계별 집행계획(4)	1단계	4	택일
		2단계	1	

4. 타당성 평가 결과

○ 『도시관리계획 수립지침』에 제시된 ‘도시계획시설 재검토 기준’에 따른 항목별 점수를 구하여 합산함

〈표Ⅳ-1-6〉 타당성 평가 결과

구분	계	시설의 특 성	기술적 가능성	자원조달 가능성	기 존 계획의 연계성	시 설 입지의 적정성	장 래 계획의 유동성	공익성	적법성	사업 연계성	집행계획 연계성	
교 통	광로2-2	61	6	21	5	6	9	2	4	6	1	1
	대로1-6	59	9	21	2	6	5	3	5	6	1	1
	대로1-13	50	5	21	3	5	6	2	5	1	1	1
	대로1-14	50	7	18	2	5	4	2	9	1	1	1
	대로2-6	60	7	23	3	6	5	2	6	6	1	1
	대로2-9	70	5	20	5	8	8	4	8	10	1	1
	대로2-11	62	7	15	5	6	6	3	8	10	1	1
	대로3-29	59	7	19	5	4	9	3	4	6	1	1
	중로1-6	62	7	23	3	5	4	4	4	10	1	1
	중로1-7	67	7	23	3	5	4	6	7	10	1	1
	중로1-8	60	7	21	3	5	4	4	4	10	1	1
	중로1-10	76	7	24	3	5	9	6	10	10	1	1
	중로1-11	65	7	23	3	5	4	6	5	10	1	1
	중로1-18	66	7	19	1	5	6	6	10	10	1	1
	중로1-19	70	8	22	2	6	7	4	9	10	1	1
	중로1-23	62	7	15	5	6	6	3	8	10	1	1
	중로1-67	67	8	26	5	4	5	4	7	6	1	1
	중로1-82	57	7	19	5	3	5	3	7	6	1	1
	중로1-84	81	8	28	3	5	9	6	10	10	1	1
	중로1-85	65	6	21	5	5	4	4	8	10	1	1
	중로1-86	65	6	21	3	5	7	5	10	6	1	1
	중로1-88	65	6	21	3	5	4	6	8	10	1	1
	중로1-89	70	8	19	3	5	7	6	10	10	1	1
	중로1-90	65	6	18	3	5	9	4	8	10	1	1
	중로1-92	59	6	21	3	4	9	3	5	6	1	1
	중로1-93	52	5	17	3	6	7	4	7	1	1	1
	중로1-94	65	8	23	3	6	5	4	8	6	1	1
	중로1-103	67	7	15	5	8	9	3	8	10	1	1
	중로1-112	62	7	15	5	6	6	3	8	10	1	1
	중로1-118	62	7	15	5	6	6	3	8	10	1	1
	중로1-121	67	7	15	5	8	9	3	8	10	1	1
	중로2-4	55	8	16	3	5	5	3	7	6	1	1
	중로2-13	65	6	18	1	7	9	6	10	6	1	1
중로2-15	62	7	15	5	6	6	3	8	10	1	1	
중로2-16	73	8	20	2	6	9	6	10	10	1	1	
중로2-21	75	11	25	2	5	9	4	7	10	1	1	
중로2-27	65	8	18	1	5	7	5	9	10	1	1	
중로2-28	65	7	17	2	6	9	6	10	6	1	1	

2020년 군산도시관리계획 재정비

구분	계	시설의 특 성	기술적 가능성	자원조달 가능성	기 존 계획의 연계성	시 설 입지의 적정성	장 래 계획의 유동성	공익성	적법성	사업 연계성	집행계획 연계성	
교 통	중로2-33	76	7	26	1	5	9	6	10	10	1	1
	중로2-34	76	7	26	1	5	9	6	10	10	1	1
	중로2-57	63	7	21	3	5	5	6	8	6	1	1
	중로2-59	65	7	26	5	6	6	2	5	6	1	1
	중로2-60	39	7	13	3	3	4	2	4	1	1	1
	중로2-62	56	7	20	3	5	4	5	4	6	1	1
	중로2-83	76	7	30	1	5	9	6	10	6	1	1
	중로2-86	62	7	15	5	6	6	3	8	10	1	1
	중로2-115	59	7	19	5	3	7	5	5	6	1	1
	중로2-117	71	9	25	2	5	4	4	10	10	1	1
	중로2-118	60	7	22	2	5	4	4	4	10	1	1
	중로2-121	65	5	17	5	5	9	6	10	6	1	1
	중로2-122	62	7	15	5	6	6	3	8	10	1	1
	중로2-126	67	7	15	5	8	9	3	8	10	1	1
	중로3-19	55	6	19	2	5	5	3	7	6	1	1
	중로3-21	63	5	21	2	5	9	6	7	6	1	1
	중로3-22	62	7	19	2	5	6	4	7	10	1	1
	중로3-47	67	7	15	5	8	9	3	8	10	1	1
	중로3-49	62	7	15	5	6	6	3	8	10	1	1
	중로3-53	65	9	19	3	5	6	5	6	10	1	1
	중로3-57	50	5	21	3	6	4	2	6	1	1	1
	중로3-98	62	7	15	5	6	6	3	8	10	1	1
	소로1-69	66	4	19	1	5	9	6	10	10	1	1
	소로1-109	59	5	21	5	3	9	3	5	6	1	1
	소로1-110	59	5	23	2	4	6	4	7	6	1	1
	소로1-115	50	5	25	1	4	6	2	4	1	1	1
	소로1-116	71	7	24	2	5	9	6	10	6	1	1
	소로1-119	65	7	21	2	4	6	5	8	10	1	1
	소로1-124	62	7	15	5	6	6	3	8	10	1	1
	소로1-125	70	7	26	3	5	9	4	8	6	1	1
	소로1-165	65	5	17	1	5	9	6	10	10	1	1
	소로1-166	65	5	17	1	5	9	6	10	10	1	1
	소로1-167	60	5	17	1	4	9	4	8	10	1	1
소로1-168	60	5	17	1	4	9	4	8	10	1	1	
소로1-182	60	6	19	2	5	5	5	10	6	1	1	
소로1-183	62	3	24	2	4	5	4	8	10	1	1	
소로1-184	67	4	19	2	5	9	6	10	10	1	1	
소로1-185	65	6	23	3	4	6	4	7	10	1	1	
소로1-186	71	8	23	2	3	7	6	10	10	1	1	
소로1-246	61	5	21	1	4	6	4	8	10	1	1	
소로1-247	65	5	21	1	7	8	5	10	6	1	1	
소로1-250	61	5	21	1	4	6	4	8	10	1	1	
소로1-251	66	5	26	1	4	6	6	10	6	1	1	

구분	계	시설의 특 성	기술적 가능성	자원조달 가능성	기 존 계획의 연계성	시 설 입지의 적정성	장 래 계획의 유동성	공익성	적법성	사업 연계성	집행계획 연계성	
교 통	소로1-252	54	5	21	1	4	8	5	7	1	1	1
	소로1-253	54	5	21	1	4	8	5	7	1	1	1
	소로1-254	60	5	21	1	4	4	4	9	10	1	1
	소로1-255	62	5	24	1	4	4	4	8	10	1	1
	소로1-258	60	5	19	2	4	4	4	10	10	1	1
	소로1-259	34	5	11	2	3	4	2	4	1	1	1
	소로1-260	63	8	22	2	3	4	4	8	10	1	1
	소로1-262	39	8	13	2	3	4	2	4	1	1	1
	소로1-263	33	5	10	2	3	4	2	4	1	1	1
	소로1-264	37	6	13	2	3	4	2	4	1	1	1
	소로1-265	37	6	12	3	3	4	2	4	1	1	1
	소로1-267	33	5	10	2	3	4	2	4	1	1	1
	소로1-269	76	7	26	1	5	9	6	10	10	1	1
	소로1-270	71	8	24	1	5	9	6	10	6	1	1
	소로1-271	65	5	21	1	5	9	6	10	6	1	1
	소로1-272	58	9	23	1	4	7	2	4	6	1	1
	소로1-273	70	5	21	2	5	9	6	10	10	1	1
	소로1-274	65	5	21	2	4	6	6	9	10	1	1
	소로1-277	60	6	22	3	3	4	2	8	10	1	1
	소로1-278	75	7	25	2	5	9	5	10	10	1	1
	소로1-280	76	5	26	3	5	9	6	10	10	1	1
	소로1-281	70	9	19	3	4	7	6	10	10	1	1
	소로1-293	60	5	19	1	4	5	4	10	10	1	1
	소로1-300	50	5	12	3	4	8	5	10	1	1	1
	소로1-301	59	7	23	2	5	6	4	4	6	1	1
	소로1-303	60	5	26	1	4	4	2	6	10	1	1
	소로1-305	62	5	23	2	4	6	3	7	10	1	1
	소로1-306	64	6	30	2	4	4	2	4	10	1	1
	소로1-353	75	7	30	5	5	9	4	7	6	1	1
	소로1-355	50	8	16	2	4	4	4	9	1	1	1
	소로1-356	50	8	19	3	4	6	2	5	1	1	1
	소로1-357	60	7	19	3	4	4	3	8	10	1	1
	소로1-358	38	7	12	3	3	4	2	4	1	1	1
	소로1-359	60	8	23	2	4	4	2	5	10	1	1
	소로1-360	60	4	21	3	4	4	4	8	10	1	1
	소로1-361	60	4	21	3	4	4	4	8	10	1	1
	소로1-362	63	4	21	5	4	4	3	10	10	1	1
소로1-364	36	4	13	3	3	4	2	4	1	1	1	
소로1-365	60	4	22	3	3	4	4	8	10	1	1	
소로1-366	61	4	21	3	3	4	6	8	10	1	1	
소로1-369	60	4	28	3	3	4	2	4	10	1	1	
소로1-370	60	4	21	5	4	5	5	8	6	1	1	

2020년 군산도시관리계획 재정비

구분	계	시설의 특 성	기술적 가능성	자원조달 가능성	기 존 계획의 연계성	시 설 입지의 적정성	장 래 계획의 유동성	공익성	적법성	사업 연계성	집행계획 연계성
소로1-371	60	4	22	3	3	4	4	8	10	1	1
소로1-372	60	4	26	3	3	4	2	6	10	1	1
소로1-373	63	4	22	3	5	6	5	10	6	1	1
소로1-374	61	4	21	3	4	7	4	10	6	1	1
소로1-375	50	6	17	3	4	4	4	9	1	1	1
소로1-376	40	8	13	3	3	4	2	4	1	1	1
소로1-377	70	6	18	3	6	9	6	10	10	1	1
소로1-378	60	4	21	3	4	4	4	8	10	1	1
소로1-380	70	4	21	3	5	9	6	10	10	1	1
소로1-381	41	6	13	3	4	4	2	6	1	1	1
소로1-382	60	7	23	3	3	4	4	8	6	1	1
소로1-383	60	4	23	5	4	4	2	6	10	1	1
소로1-384	61	4	21	3	3	4	6	8	10	1	1
소로1-385	62	4	22	3	4	5	4	8	10	1	1
소로1-386	60	4	21	3	4	4	4	8	10	1	1
소로1-387	60	4	21	2	4	4	4	9	10	1	1
소로1-388	60	4	26	2	4	4	2	6	10	1	1
소로1-389	60	5	19	2	4	4	4	10	10	1	1
소로1-390	60	4	26	2	4	4	2	6	10	1	1
소로1-392	65	4	22	5	4	9	6	7	6	1	1
소로1-403	62	7	15	5	6	6	3	8	10	1	1
소로1-404	53	9	23	3	5	4	2	4	1	1	1
소로1-405	53	9	23	3	5	4	2	4	1	1	1
소로1-423	62	7	15	5	6	6	3	8	10	1	1
소로1-436	63	7	15	5	5	8	3	8	10	1	1
소로2-33	60	7	12	3	3	5	6	10	10	3	1
소로2-34	60	7	12	2	3	8	6	8	10	3	1
소로2-36	65	7	21	5	4	6	5	8	6	2	1
소로2-39	60	7	23	2	4	5	4	6	6	2	1
소로2-63	65	3	22	5	3	9	6	9	6	1	1
소로2-74	71	3	25	3	5	9	4	10	10	1	1
소로2-137	55	3	23	1	3	5	4	8	6	1	1
소로2-141	62	7	15	5	6	6	3	8	10	1	1
소로2-147	63	4	25	1	5	9	2	9	6	1	1
소로2-151	55	4	23	5	4	4	3	4	6	1	1
소로2-152	63	7	28	3	3	3	2	5	10	1	1
소로2-153	69	5	30	1	5	9	6	5	6	1	1
소로2-154	69	4	28	3	5	9	2	6	10	1	1
소로2-164	67	4	28	2	5	9	6	5	6	1	1
소로2-191	60	4	23	2	5	5	5	8	6	1	1
소로2-192	66	6	23	1	5	8	5	10	6	1	1
소로2-193	62	6	23	1	3	5	4	8	10	1	1
소로2-194	60	3	23	3	5	8	6	4	6	1	1

교
통

구분	계	시설의 특 성	기술적 가능성	자원조달 가능성	기 존 계획의 연계성	시 설 입지의 적정성	장 래 계획의 유동성	공익성	적법성	사업 연계성	집행계획 연계성
소로2-223	70	4	30	3	5	9	4	7	6	1	1
소로2-228	60	8	23	1	3	8	4	5	6	1	1
소로2-230	75	6	26	1	5	9	6	10	10	1	1
소로2-282	50	7	17	2	3	4	4	10	1	1	1
소로2-283	73	3	25	2	6	9	6	10	10	1	1
소로2-284	61	4	21	1	3	9	4	7	10	1	1
소로2-287	75	7	28	2	5	9	6	10	6	1	1
소로2-290	65	4	21	2	3	7	6	10	10	1	1
소로2-292	60	6	19	2	3	4	4	10	10	1	1
소로2-296	62	7	15	5	6	6	3	8	10	1	1
소로2-299	71	7	25	3	3	9	6	10	6	1	1
소로2-300	70	4	20	3	6	9	6	10	10	1	1
소로2-301	50	6	24	2	3	4	2	6	1	1	1
소로2-302	35	5	11	3	3	4	2	4	1	1	1
소로2-303	50	3	19	2	4	5	4	10	1	1	1
소로2-304	67	3	20	2	5	9	6	10	10	1	1
소로2-305	67	3	21	2	5	8	6	10	10	1	1
소로2-306	34	5	10	3	3	4	2	4	1	1	1
소로2-309	67	5	21	2	5	8	4	10	10	1	1
소로2-310	71	3	26	2	3	9	6	10	10	1	1
소로2-312	61	5	23	3	3	9	3	7	6	1	1
소로2-314	50	3	21	2	3	4	4	10	1	1	1
소로2-315	65	3	18	2	5	9	6	10	10	1	1
소로2-380	58	4	21	1	5	9	4	6	6	1	1
소로2-382	58	4	21	1	6	6	5	7	6	1	1
소로2-383	59	4	21	1	4	9	5	7	6	1	1
소로2-384	62	4	26	1	3	4	4	8	10	1	1
소로2-386	58	5	21	1	5	6	5	7	6	1	1
소로2-387	62	5	21	1	3	9	4	7	10	1	1
소로2-392	60	5	21	3	3	4	4	8	10	1	1
소로2-393	60	4	21	2	3	4	4	10	10	1	1
소로2-394	60	5	23	2	3	4	3	8	10	1	1
소로2-395	60	5	26	2	3	4	2	6	10	1	1
소로2-396	60	4	21	5	3	4	3	8	10	1	1
소로2-397	60	5	23	2	3	4	3	8	10	1	1
소로2-474	65	3	18	3	5	9	5	10	10	1	1
소로2-475	70	3	25	3	6	9	6	6	10	1	1
소로2-476	50	6	18	2	3	4	4	10	1	1	1
소로2-477	50	7	19	3	3	4	2	9	1	1	1
소로2-478	56	4	16	2	5	6	5	10	6	1	1
소로2-480	62	3	26	2	3	4	4	8	10	1	1
소로2-481	50	4	21	2	3	7	2	8	1	1	1
소로2-488	63	7	26	1	5	3	2	7	10	1	1

예 표

2020년 군산도시관리계획 재정비

구분	계	시설의 특 성	기술적 가능성	자원조달 가능성	기 존 계획의 연계성	시 설 입지의 적정성	장 래 계획의 유동성	공익성	적법성	사업 연계성	집행계획 연계성	
교 통	소로2-489	63	7	26	1	5	3	2	7	10	1	1
	소로2-490	60	5	21	1	3	4	4	10	10	1	1
	소로2-492	65	5	26	3	5	9	2	7	6	1	1
	소로2-537	60	5	15	5	6	6	3	8	10	1	1
	소로2-538	60	9	17	2	3	4	4	9	10	1	1
	소로2-539	60	5	21	1	3	4	4	10	10	1	1
	소로2-540	60	5	21	1	3	4	4	10	10	1	1
	소로2-541	60	5	21	1	3	4	4	10	10	1	1
	소로2-542	60	5	21	1	3	4	4	10	10	1	1
	소로2-543	60	5	21	1	3	4	4	10	10	1	1
	소로2-544	60	5	21	1	3	4	4	10	10	1	1
	소로2-545	60	5	21	1	3	4	4	10	10	1	1
	소로2-555	60	5	21	1	3	4	4	10	10	1	1
	소로2-561	60	5	21	1	3	4	4	10	10	1	1
	소로2-562	60	5	21	1	3	4	4	10	10	1	1
	소로2-563	60	5	21	1	3	4	4	10	10	1	1
	소로2-564	60	9	17	1	3	4	4	10	10	1	1
	소로2-565	60	8	18	1	3	4	4	10	10	1	1
	소로2-566	61	5	22	1	3	6	4	8	10	1	1
	소로2-567	61	5	22	1	3	6	4	8	10	1	1
	소로2-568	61	5	21	1	3	7	4	8	10	1	1
	소로2-569	61	5	21	1	3	7	4	8	10	1	1
	소로2-570	60	5	20	1	3	5	6	8	10	1	1
	소로2-571	32	5	10	1	3	4	2	4	1	1	1
	소로2-572	32	5	10	1	3	4	2	4	1	1	1
	소로2-573	62	5	24	1	3	5	4	8	10	1	1
	소로2-574	60	5	21	1	3	4	4	10	10	1	1
	소로2-576	62	5	24	1	3	5	4	8	10	1	1
	소로2-577	60	5	21	1	6	5	4	10	6	1	1
	소로2-583	60	5	21	3	3	4	4	8	10	1	1
	소로2-584	60	5	21	1	3	4	4	10	10	1	1
	소로2-585	60	5	21	2	4	4	4	8	10	1	1
	소로2-586	61	5	21	2	3	6	4	8	10	1	1
	소로2-587	60	5	22	2	3	4	4	8	10	1	1
	소로2-588	62	5	24	1	3	5	4	8	10	1	1
소로2-589	62	5	24	2	3	4	4	8	10	1	1	
소로2-590	60	5	21	1	3	4	4	10	10	1	1	
소로2-591	60	5	21	1	3	4	4	10	10	1	1	
소로2-592	60	5	21	1	3	4	4	10	10	1	1	
소로2-593	40	7	16	1	3	4	2	4	1	1	1	
소로2-594	36	5	14	1	3	4	2	4	1	1	1	
소로2-595	61	5	23	2	3	4	4	8	10	1	1	
소로2-596	60	5	21	1	3	4	4	10	10	1	1	
소로2-597	60	5	21	1	3	4	4	10	10	1	1	

구분	계	시설의 특 성	기술적 가능성	자원조달 가능성	기 존 계획의 연계성	시 설 입지의 적정성	장 래 계획의 유동성	공익성	적법성	사업 연계성	집행계획 연계성
소로2-598	60	5	21	1	3	4	4	10	10	1	1
소로2-604	60	5	21	1	3	4	4	10	10	1	1
소로2-605	36	5	13	2	3	4	2	4	1	1	1
소로2-606	39	9	12	2	3	4	2	4	1	1	1
소로2-607	50	5	18	2	3	5	4	10	1	1	1
소로2-608	50	6	23	2	3	4	2	7	1	1	1
소로2-609	33	5	10	2	3	4	2	4	1	1	1
소로2-610	38	7	13	2	3	4	2	4	1	1	1
소로2-611	33	5	10	2	3	4	2	4	1	1	1
소로2-612	65	6	16	2	5	9	6	9	10	1	1
소로2-613	50	5	21	2	3	4	3	9	1	1	1
소로2-614	37	5	14	2	3	4	2	4	1	1	1
소로2-615	51	5	16	2	4	7	4	10	1	1	1
소로2-616	50	5	17	2	4	5	4	10	1	1	1
소로2-620	36	7	11	2	3	4	2	4	1	1	1
소로2-621	50	8	21	2	3	4	2	7	1	1	1
소로2-622	37	8	11	2	3	4	2	4	1	1	1
소로2-623	51	5	16	2	4	7	4	10	1	1	1
소로2-624	34	6	10	2	3	4	2	4	1	1	1
소로2-625	34	6	10	2	3	4	2	4	1	1	1
소로2-626	39	7	14	2	3	4	2	4	1	1	1
소로2-627	33	5	10	2	3	4	2	4	1	1	1
소로2-628	31	5	8	2	3	4	2	4	1	1	1
소로2-629	35	6	11	2	3	4	2	4	1	1	1
소로2-630	33	5	10	2	3	4	2	4	1	1	1
소로2-631	32	5	8	3	3	4	2	4	1	1	1
소로2-632	32	5	9	2	3	4	2	4	1	1	1
소로2-633	33	5	10	2	3	4	2	4	1	1	1
소로2-634	38	7	13	2	3	4	2	4	1	1	1
소로2-635	35	5	12	2	3	4	2	4	1	1	1
소로2-636	35	5	12	2	3	4	2	4	1	1	1
소로2-637	40	9	13	2	3	4	2	4	1	1	1
소로2-638	31	5	8	2	3	4	2	4	1	1	1
소로2-639	33	5	10	2	3	4	2	4	1	1	1
소로2-640	35	5	12	2	3	4	2	4	1	1	1
소로2-641	35	5	12	2	3	4	2	4	1	1	1
소로2-642	36	7	11	2	3	4	2	4	1	1	1
소로2-643	40	9	13	2	3	4	2	4	1	1	1
소로2-645	38	8	12	2	3	4	2	4	1	1	1
소로2-646	35	7	10	2	3	4	2	4	1	1	1
소로2-647	33	5	10	2	3	4	2	4	1	1	1
소로2-648	37	8	11	2	3	4	2	4	1	1	1
소로2-649	50	5	18	2	3	6	3	10	1	1	1

교 통

2020년 군산도시관리계획 재정비

구분	계	시설의 특 성	기술적 가능성	자원조달 가능성	기 존 계획의 연계성	시 설 입지의 적정성	장 래 계획의 유동성	공익성	적법성	사업 연계성	집행계획 연계성
소로2-650	35	5	12	2	3	4	2	4	1	1	1
소로2-651	32	5	8	3	3	4	2	4	1	1	1
소로2-654	61	7	20	1	3	4	6	8	10	1	1
소로2-655	60	8	22	1	3	4	2	8	10	1	1
소로2-656	60	6	23	2	3	4	2	8	10	1	1
소로2-659	37	8	11	2	3	4	2	4	1	1	1
소로2-660	38	9	12	1	3	4	2	4	1	1	1
소로2-662	41	5	19	1	3	4	2	4	1	1	1
소로2-666	35	6	11	2	3	4	2	4	1	1	1
소로2-674	38	9	11	2	3	4	2	4	1	1	1
소로2-675	43	9	16	2	3	4	2	4	1	1	1
소로2-676	37	6	13	2	3	4	2	4	1	1	1
소로2-677	36	7	11	2	3	4	2	4	1	1	1
소로2-678	36	5	13	2	3	4	2	4	1	1	1
소로2-679	35	5	12	2	3	4	2	4	1	1	1
소로2-681	35	6	11	2	3	4	2	4	1	1	1
소로2-687	60	7	19	3	3	4	4	8	10	1	1
소로2-688	63	7	21	3	3	4	3	10	10	1	1
소로2-689	39	6	14	3	3	4	2	4	1	1	1
소로2-690	60	9	22	3	3	4	4	7	6	1	1
소로2-691	60	7	18	3	3	4	4	9	10	1	1
소로2-692	50	9	21	3	3	4	2	5	1	1	1
소로2-693	50	7	23	3	3	4	2	5	1	1	1
소로2-694	60	8	23	3	3	4	2	5	10	1	1
소로2-695	60	5	21	3	3	4	4	8	10	1	1
소로2-696	60	5	21	3	3	4	4	8	10	1	1
소로2-697	60	5	19	3	3	4	4	10	10	1	1
소로2-698	60	5	19	3	3	4	4	10	10	1	1
소로2-699	50	5	19	3	3	4	4	9	1	1	1
소로2-700	60	5	19	3	3	4	4	10	10	1	1
소로2-701	67	5	17	3	5	9	6	10	10	1	1
소로2-702	71	7	24	3	3	9	6	7	10	1	1
소로2-703	67	9	21	5	5	9	6	4	6	1	1
소로2-705	76	8	26	3	5	9	6	7	10	1	1
소로2-706	60	6	21	2	3	4	4	8	10	1	1
소로2-707	62	7	20	3	3	5	4	8	10	1	1
소로2-708	60	9	21	3	3	4	2	6	10	1	1
소로2-709	65	6	16	3	5	9	4	10	10	1	1
소로2-710	60	7	18	5	3	4	3	8	10	1	1
소로2-711	60	7	22	3	3	4	4	5	10	1	1
소로2-712	60	9	21	2	3	4	4	5	10	1	1
소로2-713	50	8	20	3	3	6	2	5	1	1	1
소로2-714	50	9	21	3	3	4	2	5	1	1	1
소로2-716	63	8	21	2	3	4	3	10	10	1	1

교
통

구분	계	시설의 특 성	기술적 가능성	자원조달 가능성	기 존 계획의 연계성	시 설 입지의 적정성	장 래 계획의 유동성	공익성	적법성	사업 연계성	집행계획 연계성	
교 통	소로2-717	60	5	21	3	3	4	4	8	10	1	1
	소로2-718	60	9	23	2	3	4	2	5	10	1	1
	소로2-719	60	7	21	2	3	4	3	8	10	1	1
	소로2-720	60	5	21	3	3	4	4	8	10	1	1
	소로2-721	63	5	23	3	3	4	3	10	10	1	1
	소로2-722	60	7	23	3	3	4	2	6	10	1	1
	소로2-723	60	5	21	3	3	4	4	8	10	1	1
	소로2-724	63	5	23	3	3	4	3	10	10	1	1
	소로2-725	60	8	23	3	3	4	2	5	10	1	1
	소로2-726	60	5	19	3	3	4	4	10	10	1	1
	소로2-727	66	9	19	3	3	6	4	10	10	1	1
	소로2-728	63	5	23	3	3	4	3	10	10	1	1
	소로2-729	60	9	21	3	3	4	2	6	10	1	1
	소로2-730	60	8	21	3	3	4	4	5	10	1	1
	소로2-731	60	6	21	3	3	4	3	8	10	1	1
	소로2-732	50	5	24	3	3	4	2	6	1	1	1
	소로2-739	55	4	23	2	3	5	3	7	6	1	1
	소로2-740	60	8	19	3	3	5	4	9	6	2	1
	소로2-752	59	7	23	3	3	5	3	7	6	1	1
	소로2-753	60	7	26	2	3	4	2	4	10	1	1
	소로2-759	65	8	23	1	3	9	6	7	6	1	1
	소로2-784	65	5	30	1	4	5	4	8	6	1	1
	소로2-785	65	6	30	1	3	5	4	8	6	1	1
	소로2-862	70	7	28	3	5	9	4	6	6	1	1
	소로2-863	60	5	21	1	3	4	4	10	10	1	1
	소로2-865	65	3	19	3	5	9	4	10	10	1	1
	소로2-868	55	6	18	3	3	6	4	7	6	1	1
	소로2-869	57	8	15	2	3	9	5	7	6	1	1
	소로2-870	40	7	14	3	3	4	2	4	1	1	1
	소로2-871	56	4	16	3	5	6	6	8	6	1	1
	소로2-872	61	6	21	3	3	4	4	8	10	1	1
	소로2-873	50	4	16	5	3	5	4	10	1	1	1
	소로2-875	50	8	18	3	3	4	2	9	1	1	1
	소로2-876	60	5	19	5	3	5	6	9	6	1	1
소로2-877	60	4	21	3	3	4	4	9	10	1	1	
소로2-878	60	4	21	3	3	4	4	9	10	1	1	
소로2-879	60	4	21	3	3	4	4	9	10	1	1	
소로2-880	62	4	24	3	3	4	4	8	10	1	1	
소로2-881	62	4	24	3	3	4	4	8	10	1	1	
소로2-882	60	4	21	3	3	4	4	9	10	1	1	
소로2-883	60	4	22	3	3	4	4	8	10	1	1	
소로2-884	60	4	21	3	3	4	4	9	10	1	1	

2020년 군산도시관리계획 재정비

구분	계	시설의 특 성	기술적 가능성	자원조달 가능성	기 존 계획의 연계성	시 설 입지의 적정성	장 래 계획의 유동성	공익성	적법성	사업 연계성	집행계획 연계성
소로2-885	60	4	21	3	3	4	4	9	10	1	1
소로2-888	60	4	21	3	3	4	4	9	10	1	1
소로2-889	60	4	21	3	3	4	4	9	10	1	1
소로2-890	60	4	21	3	3	4	4	9	10	1	1
소로2-891	60	4	21	3	3	4	4	9	10	1	1
소로2-895	37	5	13	3	3	4	2	4	1	1	1
소로2-896	60	4	21	3	3	4	4	9	10	1	1
소로2-897	60	4	21	3	3	4	4	9	10	1	1
소로2-898	60	4	21	2	3	4	4	10	10	1	1
소로2-899	60	4	26	2	3	4	2	7	10	1	1
소로2-900	61	4	22	3	3	5	4	8	10	1	1
소로2-901	60	4	21	3	3	4	4	9	10	1	1
소로2-902	60	4	20	3	3	7	6	9	6	1	1
소로2-903	60	4	21	3	3	7	5	9	6	1	1
소로2-904	39	6	13	3	3	4	2	5	1	1	1
소로2-905	33	4	10	3	3	4	2	4	1	1	1
소로2-906	62	6	22	3	5	6	4	8	6	1	1
소로2-907	60	8	21	3	3	4	4	5	10	1	1
소로2-908	62	4	24	3	3	4	4	8	10	1	1
소로2-914	60	7	23	2	3	5	2	10	6	1	1
소로2-916	70	7	24	3	5	9	4	10	6	1	1
소로2-919	69	7	26	3	3	6	5	7	10	1	1
소로2-920	60	3	22	3	3	5	4	8	10	1	1
소로2-923	62	4	24	3	3	4	4	8	10	1	1
소로2-927	50	7	18	5	4	6	2	5	1	1	1
소로2-929	50	4	21	3	4	4	2	4	6	1	1
소로2-930	51	5	21	3	4	4	2	4	6	1	1
소로2-931	70	7	24	5	6	9	4	7	6	1	1
소로2-932	70	9	24	3	6	9	4	7	6	1	1
소로2-933	73	7	26	5	4	9	6	4	10	1	1
소로2-934	70	8	30	3	4	9	4	4	6	1	1
소로2-935	50	6	18	3	4	4	3	9	1	1	1
소로2-936	50	9	18	3	4	6	2	5	1	1	1
소로2-937	50	5	16	3	4	5	4	10	1	1	1
소로2-938	36	5	11	3	4	4	2	4	1	1	1
소로2-939	50	7	21	3	4	6	2	4	1	1	1
소로2-940	50	7	23	3	4	4	2	4	1	1	1
소로2-982	60	5	21	1	3	4	4	10	10	1	1
소로2-989	60	5	21	1	3	4	4	10	10	1	1
소로3-6	60	9	25	1	5	6	2	4	6	1	1
소로3-24	63	7	25	2	3	9	2	7	6	1	1
소로3-26	68	7	22	2	3	8	5	7	10	3	1
소로3-33	69	7	24	2	4	9	6	5	10	1	1
소로3-44	64	7	20	2	5	7	5	9	6	2	1

교
통

구분	계	시설의 특 성	기술적 가능성	자원조달 가능성	기 존 계획의 연계성	시 설 입지의 적정성	장 래 계획의 유동성	공익성	적법성	사업 연계성	집행계획 연계성	
교 통	소로3-46	52	7	16	2	3	9	4	8	1	1	1
	소로3-50	59	8	20	2	4	9	3	4	6	2	1
	소로3-51	59	9	23	3	4	5	2	4	6	2	1
	소로3-70	59	6	19	5	3	5	5	8	6	1	1
	소로3-72	51	9	15	5	3	4	4	8	1	1	1
	소로3-73	43	7	15	5	3	4	2	4	1	1	1
	소로3-76	60	9	20	5	3	4	2	5	10	1	1
	소로3-77	65	7	28	5	3	4	6	4	6	1	1
	소로3-79	65	6	23	5	3	6	6	8	6	1	1
	소로3-80	60	5	21	1	3	4	4	10	10	1	1
	소로3-91	60	7	21	5	3	4	2	6	10	1	1
	소로3-133	64	4	23	1	5	9	2	8	10	1	1
	소로3-135	50	6	19	1	3	4	4	10	1	1	1
	소로3-140	55	3	23	1	5	5	3	7	6	1	1
	소로3-147	70	4	28	2	5	9	4	10	6	1	1
	소로3-148	70	5	28	1	5	9	4	10	6	1	1
	소로3-149	59	5	25	1	5	5	3	7	6	1	1
	소로3-153	61	8	23	1	5	9	2	5	6	1	1
	소로3-154	63	7	25	2	5	9	2	5	6	1	1
	소로3-156	63	5	28	5	3	3	2	5	10	1	1
	소로3-157	62	3	26	2	3	4	4	8	10	1	1
	소로3-163	70	3	28	1	5	6	6	9	10	1	1
	소로3-188	33	4	11	2	3	4	2	4	1	1	1
	소로3-191	60	7	19	2	5	6	6	7	6	1	1
	소로3-196	60	7	25	2	3	4	6	5	6	1	1
	소로3-222	53	8	21	1	3	6	4	7	1	1	1
	소로3-223	50	6	17	1	3	9	4	7	1	1	1
	소로3-224	60	8	21	1	3	4	3	8	10	1	1
	소로3-225	55	4	23	1	3	5	3	7	6	2	1
	소로3-226	55	5	23	1	3	4	6	5	6	1	1
	소로3-230	41	4	19	1	5	3	2	4	1	1	1
	소로3-273	39	8	14	1	3	4	2	4	1	1	1
	소로3-274	50	7	21	2	3	4	2	8	1	1	1
	소로3-275	50	7	21	2	3	4	2	8	1	1	1
	소로3-276	50	5	17	2	4	5	4	10	1	1	1
	소로3-277	50	3	16	3	4	7	4	10	1	1	1
소로3-278	70	4	28	3	3	9	4	7	10	1	1	
소로3-279	51	5	17	3	3	9	4	7	1	1	1	
소로3-283	60	7	23	2	3	4	4	5	10	1	1	
소로3-284	57	5	23	2	3	6	3	7	6	1	1	
소로3-286	60	7	23	3	3	4	2	6	10	1	1	
소로3-296	67	3	19	3	5	9	6	10	10	1	1	
소로3-299	60	6	22	2	3	4	4	7	10	1	1	
소로3-300	50	4	19	2	3	5	4	10	1	1	1	

2020년 군산도시관리계획 재정비

구분	계	시설의 특 성	기술적 가능성	자원조달 가능성	기 존 계획의 연계성	시 설 입지의 적정성	장 래 계획의 유동성	공익성	적법성	사업 연계성	집행계획 연계성
소로3-301	50	4	19	2	3	5	4	10	1	1	1
소로3-302	36	4	14	2	3	4	2	4	1	1	1
소로3-303	39	7	14	2	3	4	2	4	1	1	1
소로3-305	50	7	22	2	3	4	2	7	1	1	1
소로3-307	63	7	22	3	3	4	4	8	10	1	1
소로3-308	50	3	24	2	3	4	3	8	1	1	1
소로3-309	50	5	21	2	3	4	3	9	1	1	1
소로3-310	61	3	22	2	5	7	6	8	6	1	1
소로3-311	50	6	22	2	3	4	2	8	1	1	1
소로3-312	50	8	19	2	3	4	2	9	1	1	1
소로3-313	60	5	21	2	3	4	4	9	10	1	1
소로3-317	60	3	24	2	5	5	5	8	6	1	1
소로3-331	65	3	23	2	4	7	4	10	10	1	1
소로3-371	65	4	21	1	6	9	6	10	6	1	1
소로3-393	65	5	21	1	3	7	6	10	10	1	1
소로3-394	50	4	26	3	3	4	2	5	1	1	1
소로3-395	52	8	25	3	3	4	2	4	1	1	1
소로3-396	60	4	21	2	3	4	4	10	10	1	1
소로3-397	50	7	23	2	3	6	2	4	1	1	1
소로3-398	50	4	21	2	3	4	4	9	1	1	1
소로3-399	50	4	21	2	3	4	4	9	1	1	1
소로3-400	50	6	23	2	3	6	2	5	1	1	1
소로3-401	50	4	21	5	3	4	2	8	1	1	1
소로3-402	50	4	21	2	3	4	4	9	1	1	1
소로3-403	50	4	21	3	3	4	3	9	1	1	1
소로3-404	50	5	18	3	3	4	4	10	1	1	1
소로3-405	50	7	18	3	3	4	3	9	1	1	1
소로3-406	36	5	10	5	3	4	2	4	1	1	1
소로3-407	50	9	18	1	3	4	3	9	1	1	1
소로3-408	60	8	18	2	3	4	4	9	10	1	1
소로3-409	60	7	23	1	3	4	6	8	6	1	1
소로3-411	33	5	11	1	3	4	2	4	1	1	1
소로3-412	38	7	14	1	3	4	2	4	1	1	1
소로3-413	50	5	21	3	3	4	2	9	1	1	1
소로3-414	50	5	18	3	3	4	4	10	1	1	1
소로3-415	50	5	19	3	3	4	4	9	1	1	1
소로3-416	50	5	21	3	3	4	2	9	1	1	1
소로3-417	51	9	23	3	3	4	2	4	1	1	1
소로3-418	50	8	23	3	3	4	2	4	1	1	1
소로3-419	50	8	23	3	3	4	2	4	1	1	1
소로3-420	60	5	21	3	3	4	4	8	10	1	1
소로3-421	50	5	18	3	3	4	4	10	1	1	1
소로3-422	50	5	18	3	3	4	4	10	1	1	1
소로3-423	50	5	21	3	3	4	2	9	1	1	1
소로3-424	50	5	21	3	3	4	2	9	1	1	1
소로3-425	50	5	21	3	3	4	2	9	1	1	1
소로3-426	65	5	19	3	3	7	6	10	10	1	1

교 통

구분	계	시설의 특 성	기술적 가능성	자원조달 가능성	기 존 계획의 연계성	시 설 입지의 적정성	장 래 계획의 유동성	공익성	적법성	사업 연계성	집행계획 연계성
소로3-427	67	8	21	3	3	6	4	10	10	1	1
소로3-428	65	9	21	3	3	6	4	7	10	1	1
소로3-430	50	9	18	3	3	4	2	8	1	1	1
소로3-431	50	5	19	3	3	4	4	9	1	1	1
소로3-432	50	5	19	3	3	4	4	9	1	1	1
소로3-433	50	5	21	2	3	4	3	9	1	1	1
소로3-434	50	5	21	3	3	4	2	9	1	1	1
소로3-435	50	5	21	3	3	4	2	9	1	1	1
소로3-436	50	9	23	2	3	4	2	4	1	1	1
소로3-437	50	5	19	3	3	4	4	9	1	1	1
소로3-438	50	5	21	3	3	4	2	9	1	1	1
소로3-439	50	5	21	3	3	4	2	9	1	1	1
소로3-440	50	5	21	3	3	4	2	9	1	1	1
소로3-441	50	6	21	3	3	4	2	8	1	1	1
소로3-442	50	5	19	3	3	4	4	9	1	1	1
소로3-443	50	9	21	3	3	4	2	5	1	1	1
소로3-444	50	5	23	3	3	6	2	5	1	1	1
소로3-445	50	5	21	3	3	4	2	9	1	1	1
소로3-446	50	9	19	3	3	6	2	5	1	1	1
소로3-447	50	7	21	3	3	6	2	5	1	1	1
소로3-450	72	5	28	1	5	9	4	8	10	1	1
소로3-466	63	9	30	2	3	3	2	2	10	1	1
소로3-468	67	9	16	3	3	9	6	7	10	3	1
소로3-471	63	9	30	2	3	3	2	2	10	1	1
소로3-472	60	9	21	2	5	7	2	5	6	2	1
소로3-473	65	9	22	2	3	6	6	9	6	1	1
소로3-474	75	9	24	2	4	9	6	7	10	3	1
소로3-475	75	9	24	1	4	9	6	8	10	3	1
소로3-476	76	9	25	2	4	9	6	7	10	3	1
소로3-479	61	9	25	2	3	4	2	4	10	1	1
소로3-482	76	9	25	3	3	9	6	7	10	3	1
소로3-488	37	9	10	2	3	4	2	4	1	1	1
소로3-490	64	8	28	2	3	4	6	5	6	1	1
소로3-493	80	9	30	2	3	9	6	7	10	3	1
소로3-495	66	5	21	2	4	9	6	7	10	1	1
소로3-496	65	5	21	2	3	9	6	7	10	1	1
소로3-497	65	5	21	2	3	9	6	7	10	1	1
소로3-498	68	5	21	5	3	9	6	7	10	1	1
소로3-500	52	8	19	2	3	6	4	7	1	1	1
소로3-501	53	5	21	3	3	7	4	7	1	1	1
소로3-502	51	9	23	2	3	3	3	5	1	1	1
소로3-519	57	7	18	2	5	5	5	7	6	1	1
소로3-520	60	7	21	2	3	4	3	8	10	1	1
소로3-521	60	3	21	3	3	4	4	10	10	1	1
소로3-522	60	3	26	2	3	4	2	8	10	1	1
소로3-523	60	3	21	2	5	6	5	10	6	1	1
소로3-524	55	3	19	2	5	6	5	7	6	1	1
소로3-525	50	4	19	2	3	5	4	10	1	1	1

교
통

2020년 군산도시관리계획 재정비

구분	계	시설의 특 성	기술적 가능성	자원조달 가능성	기 존 계획의 연계성	시 설 입지의 적정성	장 래 계획의 유동성	공익성	적법성	사업 연계성	집행계획 연계성	
교 통	소로3-526	60	7	19	2	3	4	3	10	10	1	1
	소로3-528	60	5	21	2	3	4	4	9	10	1	1
	소로3-529	60	3	26	2	3	4	6	8	6	1	1
	소로3-530	67	5	18	2	5	9	6	10	10	1	1
	소로3-531	60	5	23	2	3	4	3	8	10	1	1
	소로3-532	60	7	25	2	3	4	2	5	10	1	1
	소로3-534	58	7	21	2	3	9	3	5	6	1	1
	소로3-535	55	5	19	2	3	9	4	10	1	1	1
	소로3-536	50	5	17	2	3	9	4	7	1	1	1
	소로3-537	58	7	21	2	3	9	3	5	6	1	1
	소로3-538	52	6	17	3	3	9	4	7	1	1	1
	소로3-539	76	7	28	2	5	9	6	7	10	1	1
	소로3-540	38	7	13	2	3	4	2	4	1	1	1
	소로3-541	36	5	12	3	3	4	2	4	1	1	1
	소로3-542	42	7	14	5	3	4	2	4	1	1	1
	소로3-543	50	7	21	3	3	6	2	5	1	1	1
	소로3-548	62	5	23	3	3	4	4	8	10	1	1
	소로3-549	63	5	21	5	3	4	3	10	10	1	1
	소로3-550	58	8	17	3	3	9	3	7	6	1	1
	소로3-551	60	8	22	3	3	4	2	6	10	1	1
	소로3-552	60	5	18	5	3	4	4	9	10	1	1
	소로3-554	60	5	23	5	3	4	2	6	10	1	1
	소로3-555	58	7	18	3	3	9	5	5	6	1	1
	소로3-556	70	7	24	3	5	9	4	10	6	1	1
	소로3-558	61	3	21	3	3	7	4	8	10	1	1
	소로3-559	62	3	22	5	3	5	4	8	10	1	1
	소로3-561	60	3	24	3	3	4	4	7	10	1	1
	소로3-562	55	4	16	3	3	5	6	10	6	1	1
	소로3-563	64	5	23	3	5	9	2	5	10	1	1
	소로3-571	45	6	17	5	4	4	2	4	1	1	1
	소로3-572	45	6	17	5	4	4	2	4	1	1	1
	소로3-573	43	9	14	3	4	4	2	4	1	1	1
	소로3-574	50	5	19	3	4	4	3	9	1	1	1
	소로3-575	44	9	15	3	4	4	2	4	1	1	1
	소로3-576	39	5	14	3	4	4	2	4	1	1	1
	소로3-577	41	6	15	3	4	4	2	4	1	1	1
	소로3-578	40	9	11	3	4	4	2	4	1	1	1
	소로3-579	50	5	21	3	4	4	2	8	1	1	1
	소로3-581	50	7	21	3	4	6	2	4	1	1	1
	소로3-582	50	7	14	5	4	4	4	9	1	1	1
	소로3-583	50	5	14	5	4	5	4	10	1	1	1
	소로3-584	50	9	14	5	4	4	2	9	1	1	1
소로3-585	50	7	18	3	4	4	2	9	1	1	1	
소로3-586	50	5	18	3	4	4	4	9	1	1	1	
소로3-587	50	4	16	3	5	5	4	10	1	1	1	
소로3-590	50	3	24	3	4	4	2	7	1	1	1	
소로3-591	50	7	18	3	4	4	2	9	1	1	1	
소로3-592	50	3	19	3	4	4	4	10	1	1	1	

구분	계	시설의 특 성	기술적 가능성	자원조달 가능성	기 존 계획의 연계성	시 설 입지의 적정성	장 래 계획의 유동성	공익성	적법성	사업 연계성	집행계획 연계성	
교 통	소로3-593	50	3	21	3	4	4	3	9	1	1	1
	소로3-595	65	7	21	3	6	5	4	7	10	1	1
	소로3-596	50	5	21	3	4	4	2	8	1	1	1
	소로3-597	55	3	21	3	4	4	6	6	6	1	1
	소로3-598	50	7	23	2	4	4	2	5	1	1	1
	소로3-599	50	5	19	3	4	4	3	9	1	1	1
	소로3-600	50	3	17	3	5	5	4	10	1	1	1
	소로3-601	36	3	11	5	4	4	2	4	1	1	1
	소로3-602	38	5	13	3	4	4	2	4	1	1	1
	소로3-603	37	3	14	3	4	4	2	4	1	1	1
	소로3-604	50	3	24	3	4	4	2	7	1	1	1
	소로3-605	50	3	15	5	4	9	4	7	1	1	1
	소로3-606	38	5	13	3	4	4	2	4	1	1	1
	소로3-607	39	7	12	3	4	4	2	4	1	1	1
	소로3-608	40	7	13	3	4	4	2	4	1	1	1
	소로3-609	38	5	13	3	4	4	2	4	1	1	1
	소로3-610	38	5	13	3	4	4	2	4	1	1	1
	소로3-611	35	3	12	3	4	4	2	4	1	1	1
	소로3-612	43	7	16	3	4	4	2	4	1	1	1
	소로3-613	38	3	13	5	4	4	2	4	1	1	1
	소로3-614	50	7	21	3	4	6	2	4	1	1	1
	소로3-615	38	5	13	3	4	4	2	4	1	1	1
	소로3-616	39	6	13	3	4	4	2	4	1	1	1
	소로3-617	50	3	18	3	4	5	4	10	1	1	1
	소로3-618	36	3	11	5	4	4	2	4	1	1	1
	소로3-619	39	5	14	3	4	4	2	4	1	1	1
	소로3-620	41	6	12	3	4	4	2	7	1	1	1
	소로3-621	50	5	24	3	4	4	2	5	1	1	1
	소로3-622	50	7	23	2	4	4	2	5	1	1	1
	소로3-623	38	5	13	3	4	4	2	4	1	1	1
	소로3-624	50	4	24	3	4	4	2	6	1	1	1
	소로3-625	50	3	19	3	4	4	4	10	1	1	1
	소로3-626	50	3	19	5	4	4	3	9	1	1	1
	소로3-627	50	3	23	3	4	6	2	6	1	1	1
	소로3-628	50	5	21	5	4	6	2	4	1	1	1
	소로3-629	37	4	11	5	4	4	2	4	1	1	1
	소로3-630	37	3	12	5	4	4	2	4	1	1	1
	소로3-631	50	7	18	5	4	6	2	5	1	1	1
	소로3-632	50	7	15	5	4	6	3	7	1	1	1
	소로3-633	46	7	17	5	4	4	2	4	1	1	1
	소로3-634	41	5	14	5	4	4	2	4	1	1	1
소로3-635	40	5	13	5	4	4	2	4	1	1	1	
소로3-636	50	7	21	5	4	4	2	4	1	1	1	
소로3-637	40	5	13	5	4	4	2	4	1	1	1	
소로3-638	37	3	12	5	4	4	2	4	1	1	1	
소로3-639	39	3	14	5	4	4	2	4	1	1	1	
소로3-640	50	7	18	5	4	6	2	5	1	1	1	
소로3-641	50	7	18	5	4	6	2	5	1	1	1	

2020년 군산도시관리계획 재정비

구분	계	시설의 특 성	기술적 가능성	자원조달 가능성	기 존 계획의 연계성	시 설 입지의 적정성	장 래 계획의 유동성	공익성	적법성	사업 연계성	집행계획 연계성
소로3-642	50	6	19	5	4	6	2	5	1	1	1
소로3-643	50	7	23	3	4	4	2	4	1	1	1
소로3-644	59	6	23	5	4	6	3	4	6	1	1
소로3-645	54	6	19	5	4	6	4	7	1	1	1
소로3-646	53	7	19	3	4	6	4	7	1	1	1
소로3-647	50	6	21	3	4	6	2	5	1	1	1
소로3-648	54	7	19	5	4	6	3	7	1	1	1
소로3-649	54	7	19	5	4	6	3	7	1	1	1
소로3-650	54	7	19	5	4	6	3	7	1	1	1
소로3-651	53	4	17	5	4	9	4	7	1	1	1
소로3-652	50	3	16	5	4	5	4	10	1	1	1
소로3-653	36	4	10	5	4	4	2	4	1	1	1
소로3-654	50	7	19	5	4	6	2	4	1	1	1
소로3-655	50	7	18	5	4	6	2	5	1	1	1
소로3-656	50	7	23	3	4	4	2	4	1	1	1
소로3-657	50	6	23	3	4	4	2	5	1	1	1
소로3-658	50	7	17	5	4	4	2	8	1	1	1
소로3-659	39	5	12	5	4	4	2	4	1	1	1
소로3-660	41	6	13	5	4	4	2	4	1	1	1
소로3-661	39	7	10	5	4	4	2	4	1	1	1
소로3-662	43	7	14	5	4	4	2	4	1	1	1
소로3-663	55	3	22	5	4	4	2	7	6	1	1
소로3-664	50	3	21	5	4	4	2	8	1	1	1
소로3-665	50	5	22	3	4	4	2	7	1	1	1
소로3-666	50	5	23	5	4	4	2	4	1	1	1
소로3-667	50	3	21	5	4	4	2	8	1	1	1
소로3-670	50	7	19	5	4	6	2	4	1	1	1
소로3-673	50	7	17	5	4	4	2	8	1	1	1
소로3-674	50	7	17	5	4	4	2	8	1	1	1
소로3-676	50	7	23	3	4	4	2	4	1	1	1
소로3-677	50	7	23	3	4	4	2	4	1	1	1
소로3-678	50	7	21	5	4	4	2	4	1	1	1
소로3-679	50	4	23	5	4	4	2	5	1	1	1
소로3-681	50	7	21	5	4	4	2	4	1	1	1
소로3-682	50	7	21	5	4	4	2	4	1	1	1
소로3-683	65	7	23	3	4	6	4	6	10	1	1
소로3-685	50	3	21	5	4	4	2	8	1	1	1
소로3-686	50	3	21	5	4	4	2	8	1	1	1
소로3-687	77	3	26	5	6	9	6	10	10	1	1
소로3-688	50	3	21	5	4	4	2	8	1	1	1
소로3-689	50	3	21	5	4	4	2	8	1	1	1
소로3-690	50	6	23	3	4	4	2	5	1	1	1
소로3-691	50	7	21	5	4	4	2	4	1	1	1
소로3-692	52	7	23	5	4	4	2	4	1	1	1
소로3-693	50	3	21	5	4	4	2	8	1	1	1
소로3-694	50	7	21	5	4	4	2	4	1	1	1
소로3-695	50	6	21	5	4	4	2	5	1	1	1

예 고

구분	계	시설의 특 성	기술적 가능성	자원조달 가능성	기 존 계획의 연계성	시 설 입지의 적정성	장 래 계획의 유동성	공익성	적법성	사업 연계성	집행계획 연계성	
교 통	소로3-696	50	6	21	3	4	6	2	5	1	1	1
	소로3-697	52	7	23	5	4	4	2	4	1	1	1
	소로3-698	50	5	23	5	4	4	2	4	1	1	1
	소로3-699	51	6	23	5	4	4	2	4	1	1	1
	소로3-700	52	7	23	5	4	4	2	4	1	1	1
	소로3-701	50	3	26	3	4	4	2	5	1	1	1
	소로3-702	38	6	12	3	4	4	2	4	1	1	1
	소로3-703	50	9	16	3	4	4	2	9	1	1	1
	소로3-704	50	6	18	3	4	4	3	9	1	1	1
	소로3-705	50	5	17	3	4	4	4	10	1	1	1
	소로3-706	50	5	15	3	5	5	4	10	1	1	1
	소로3-707	50	8	17	3	4	4	2	9	1	1	1
	소로3-708	50	5	16	3	4	5	4	10	1	1	1
	소로3-709	50	5	19	3	4	4	3	9	1	1	1
	소로3-710	50	5	19	3	4	4	3	9	1	1	1
	소로3-711	50	5	19	3	4	4	3	9	1	1	1
	소로3-712	50	5	21	3	4	4	2	8	1	1	1
	소로3-713	50	5	21	3	4	4	2	8	1	1	1
	소로3-716	50	5	23	3	4	6	2	4	1	1	1
	소로3-717	50	5	23	2	4	6	2	5	1	1	1
	소로3-718	50	7	21	3	4	6	2	4	1	1	1
	소로3-719	57	9	21	2	4	5	3	5	6	1	1
	소로3-720	65	3	24	3	4	9	6	8	6	1	1
	소로3-721	58	5	21	3	4	5	4	8	6	1	1
	소로3-722	50	7	18	3	4	6	2	7	1	1	1
	소로3-723	40	7	13	3	4	4	2	4	1	1	1
	소로3-724	41	7	14	3	4	4	2	4	1	1	1
	소로3-726	58	7	21	5	6	5	2	4	6	1	1
	소로3-727	60	5	21	1	3	4	4	10	10	1	1
	소로3-728	59	7	18	3	4	9	3	7	6	1	1
	소로3-729	55	5	17	3	6	5	3	8	6	1	1
	소로3-730	41	5	12	5	4	4	2	6	1	1	1
	소로3-731	40	7	13	2	4	4	2	5	1	1	1
소로3-732	41	7	14	3	4	4	2	4	1	1	1	
소로3-733	50	7	18	5	4	6	2	5	1	1	1	
소로3-4-13	60	7	25	2	3	5	2	4	10	1	1	
소로3-4-35	60	7	21	1	3	4	4	8	10	1	1	
주차장93	60	9	18	1	3	4	4	10	10	1	1	
자동차정류장1	63	9	25	1	5	4	2	5	10	1	1	
공 간	도시자연공원1	64	5	19	3	7	5	4	8	10	2	1
	근린공원3	64	5	14	5	7	9	6	6	10	1	1
	근린공원4	69	5	17	5	7	9	6	8	10	1	1
	근린공원6	80	5	28	3	8	9	6	9	10	1	1
	근린공원16	77	6	24	3	7	9	6	10	10	1	1
	근린공원17	69	6	17	3	7	9	6	9	10	1	1
	근린공원18	62	6	17	3	7	4	4	9	10	1	1
근린공원25	69	5	21	2	7	9	6	6	10	2	1	

2020년 군산도시관리계획 재정비

구분	계	시설의 특 성	기술적 기능성	자원조달 기능성	기 존 계획의 연계성	시 설 입지의 적정성	장 래 계획의 유동성	공익성	적법성	사업 연계성	집행계획 연계성
근린공원30	69	5	17	5	7	9	6	8	10	1	1
근린공원31	69	5	16	5	7	9	6	9	10	1	1
근린공원32	77	5	22	5	8	9	6	10	10	1	1
근린공원33	80	6	22	5	10	9	6	10	10	1	1
어린이공원59	61	5	21	1	5	4	4	9	10	1	1
어린이공원61	60	9	16	1	5	4	4	9	10	1	1
어린이공원62	60	5	19	1	5	5	4	9	10	1	1
어린이공원63	61	5	21	1	5	4	4	9	10	1	1
어린이공원65	61	5	19	3	5	4	4	9	10	1	1
어린이공원66	61	5	20	2	5	4	4	9	10	1	1
어린이공원67	63	5	22	2	5	4	4	9	10	1	1
어린이공원68	64	5	22	3	5	4	4	9	10	1	1
어린이공원69	62	5	21	2	5	4	4	9	10	1	1
어린이공원70	64	9	24	2	5	4	2	6	10	1	1
어린이공원84	61	3	20	3	6	4	4	9	10	1	1
어린이공원85	61	3	20	3	6	4	4	9	10	1	1
어린이공원86	63	3	20	5	6	4	4	9	10	1	1
어린이공원87	60	3	20	2	6	4	4	9	10	1	1
어린이공원88	60	3	19	3	6	4	4	9	10	1	1
소공원9	60	7	21	1	3	4	4	8	10	1	1
완충녹지1	50	5	21	2	4	6	2	7	1	1	1
완충녹지2	50	5	19	2	4	4	3	10	1	1	1
완충녹지3	55	6	20	2	4	6	2	7	6	1	1
완충녹지4	50	5	20	3	4	6	2	7	1	1	1
완충녹지5	56	5	21	3	5	4	3	7	6	1	1
완충녹지6	50	5	23	2	4	4	2	7	1	1	1
완충녹지7	50	6	19	3	4	6	2	7	1	1	1
완충녹지8	50	6	19	3	4	6	2	7	1	1	1
완충녹지9	50	6	20	2	4	6	2	7	1	1	1
완충녹지10	50	6	21	2	4	4	2	8	1	1	1
완충녹지11	50	6	19	2	4	6	2	8	1	1	1
완충녹지12	50	6	18	2	4	4	3	10	1	1	1
완충녹지14	50	6	21	2	4	4	2	8	1	1	1
완충녹지40	60	7	21	5	4	4	4	8	6	1	1
완충녹지41	60	7	21	5	4	4	4	8	6	1	1
완충녹지42	60	7	21	5	4	4	4	8	6	1	1
완충녹지74	60	7	21	1	3	4	4	8	10	1	1
완충녹지80	60	7	21	5	4	4	4	8	6	1	1
완충녹지81	50	5	20	3	4	4	2	9	1	1	1

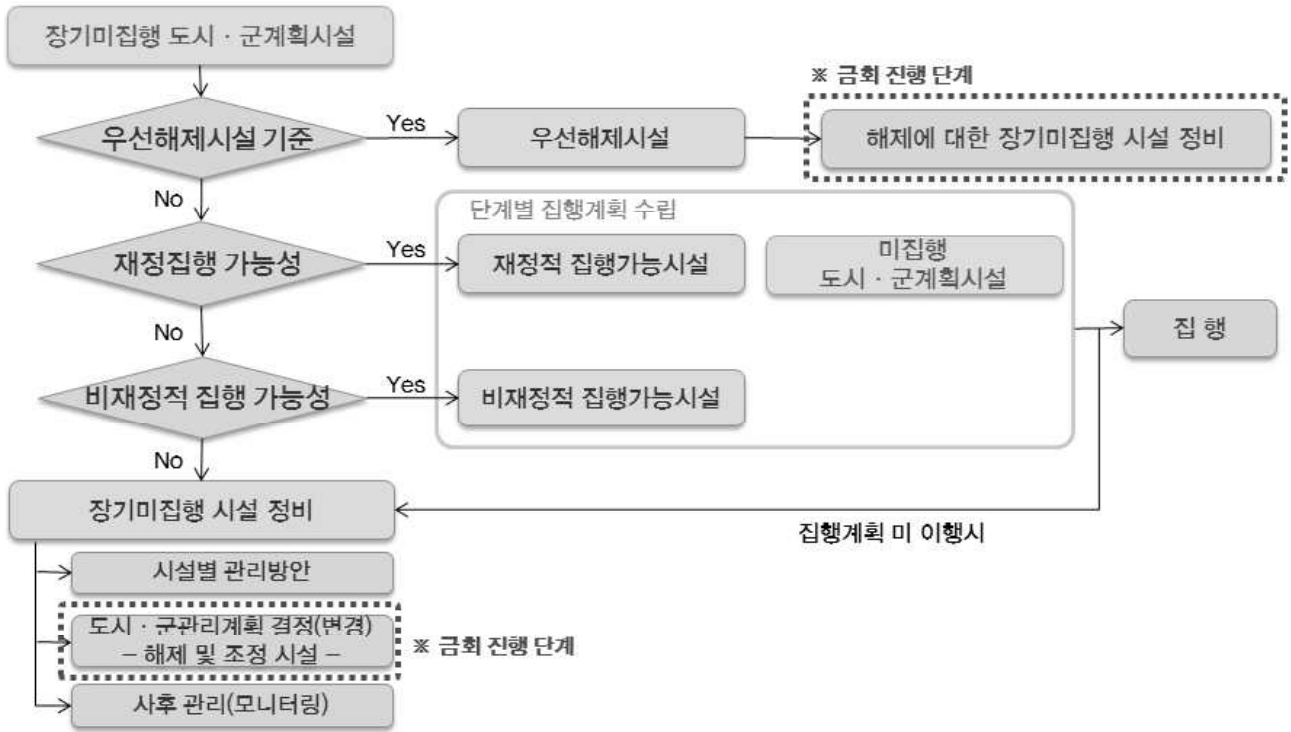
공간

구분	계	시설의 특 성	기술적 기능성	자원조달 가능성	기 존 계획의 연계성	시 설 입지의 적정성	장 래 계획의 유동성	공익성	적법성	사업 연계성	집행계획 연계성	
공간	광장5	59	9	25	1	5	4	2	5	6	1	1
	광장6	56	6	21	2	5	5	3	6	6	1	1
	광장7	56	8	18	5	5	5	2	5	6	1	1
	광장8	57	6	21	5	5	5	2	5	6	1	1
	광장10	56	6	19	5	4	5	3	6	6	1	1
	광장12	59	6	28	3	4	4	2	4	6	1	1
	광장13	57	6	17	5	5	6	4	6	6	1	1
	광장20	60	7	21	1	3	4	4	8	10	1	1
	교통광장9	59	9	21	5	5	5	2	4	6	1	1
	교통광장27	59	8	23	3	6	5	2	4	6	1	1
	유원지1	60	6	16	1	6	9	4	6	10	1	1
	유원지2	63	8	17	1	6	9	4	6	10	1	1
	공공공지8	60	7	21	1	3	4	4	8	10	1	1
교육문화	학교2	75	8	25	1	6	9	6	8	10	1	1
	초등학교32	60	7	21	5	5	4	2	1	10	1	4
	초등학교33	60	7	15	1	5	6	6	8	10	1	1
	초등학교34	75	7	26	1	5	9	6	9	10	1	1
	중학교10	73	7	22	1	6	9	6	10	10	1	1
	중학교11	51	7	19	1	5	5	2	9	1	1	1
	중학교30	77	7	28	5	5	9	6	5	10	1	1
	연구시설3	60	7	21	1	3	4	4	8	10	1	1
	청소년수련시설1	62	6	17	3	7	4	4	9	10	1	1
유통	시장2	60	6	21	1	4	5	3	8	10	1	1

5. 정비대상 분류

<표 IV-1-7> 정비대상 분류





6. 우선순위 결정기준

장기미집행 도시계획시설에 대한 평가항목 및 지표 설정 후 총괄 평점에 따라 우선순위 결정

해제/조정 대상 (금회해제/시설규모변경) ←미만 60점 이상→ 단계별집행계획 대상

- 도시계획시설 재검토 결과 60점 미만은 해제 또는 조정 대상으로 분류하고, 60점 이상의 시설에 대해서는 단계별집행계획 수립
- 817개 미집행시설에 대한 재검토 결과 60점 미만이 399개소, 60~70점이 357개소, 70점 이상이 61개소임
- 점수가 높은 시설들의 우선단계설정을 기본으로 하며, 60점 미만의 시설들은 금회 도시관리계획(재정비)시 폐지 및 조정
- 폐지 대상 시설은 대부분 비시가화지역내 완충녹지 및 주거개발진흥지구(지구단위계획구역) 내부 시설과 산북동 및 지곡동 일원 미개발 주거지내 도로시설들로 분석됨
- 군봉공원 및 은파유원지 동측의 미개발 주거지역의 경우 지형여건 및 시설배치의 재검토가 필요한 지역들로 향후 도시개발사업 및 지구단위계획 등을 통해 정비 유도

7. 미집행시설 정비계획 총괄표

- 총 정비대상시설 817개소 중 우선해제대상 123개소, 해제대상 213개소, 시설규모 변경 55개소, 단계별집행 426개소로 구분
- 우선해제를 포함한 금회 해제 대상은 336개소(해제율 41.1%), 면적 1,067,095㎡(해제율 13.5%)이며,
- 세부적으로 교통시설 324개소(453,738㎡), 공간시설 11개소(601,315㎡), 학교 1개소(12,042㎡)임
- 단계별 집행이 필요한 시설은 426개소(6,295,568㎡)로 사업비는 약 8,405억원이 소요될 것으로 분석되고,
- 세부적으로는 교통시설 377개소(1,037,551㎡) 집행을 위해 사업비 2,810억원이 소요되며, 공간시설 40개소(5,052,878㎡) 사업비는 4,888억원, 공공문화체육시설 8개소(195,960㎡) 사업비는 693억원, 유통공급시설 1개소(9,179㎡) 사업비는 14억원이 필요할 것으로 예상됨
- 학교시설 집행에 필요한 소요 제원은 해당 교육청에서 집행하고, 유통공급시설인 시장 및 자동차정류장은 민간이 집행하여야 하는 시설임
- 따라서, 군산시 재정지원이 필요한 시설은 도로, 공원 등 416개소(면적 6,088,412㎡)이며, 사업비는 7,667억원임

〈표 IV-1-8〉 정비대상 정비계획

(단위: ㎡, 억원)

구분		정비대상 시설(A)	우선해제 대상(B)	해제대상 (C)	조정대상		해제율 (B+C)/A
					시설규모변경	단계별집행	
합계	개 소	817	123	213	55	426	41.1%
	면 적	7,919,607	202,008	865,087	556,944	6,295,568	13.5%
	사업비	11,106	597	1,132	972	8,405	15.6%
교통 시설	개 소	747	123	201	46	377	43.4%
	면 적	1,695,084	202,008	251,730	203,795	1,037,551	26.8%
	사업비	4,592	597	657	528	2,810	27.3%
공간 시설	개 소	60	-	11	9	40	18.3%
	면 적	6,007,342	-	601,315	353,149	5,052,878	10.0%
	사업비	5,782	-	450	444	4,888	7.8%
공공 문화 체육	개 소	9	-	1	-	8	11.1%
	면 적	208,002	-	12,042	-	195,960	5.8%
	사업비	718	-	25	-	693	3.5%
유통 공급	개 소	1	-	-	-	1	-
	면 적	9,179	-	-	-	9,179	-
	사업비	14	-	-	-	14	-

4 집행계획 대상시설 및 규모

1. 대상사업 및 규모

- 단계별 집행계획 대상은 2017년 12월 현재까지의 미집행시설과 금회 도시관리계획 재정비 수립에 따른 도시계획시설을 대상으로 함
- 세부적 유형은 미집행시설 426개소, 금회 결정된 23개 시설 중 사업비 투자가 필요한 집행대상 시설은 4개소이며,
- 총 소요 사업비 849,131백만원 중 보상비는 437,506백만원(51.5%)이며, 공사비가 411,625백만원(48.5%)으로 분석됨
- 사업비가 예상되는 430개소 중 교통시설이 381개소, 공간시설이 40개소, 공공문화체육시설이 8개소, 유통공급시설이 1개소임
- 토지보상비는 2016년 말 현재 공시지가의 2.0배를 적용하였고, 공사비의 원단위는 국토교통부가 고시한 『2016년 기반시설 표준시설비용의 1㎡당 표준시설비용』의 시설별 단위면적당 평균공사비를 적용함

〈표Ⅳ-1-9〉 총사업규모

시설구분		개소	미집행 (ha)	총사업비(백만원)		보상비 (백만원)	공사비 (백만원)	원단위 (원/㎡)	비고
합계		430	632.2	849,131	100.0%	437,506	411,625		
교통 시설	소계	381	106.4	289,618	34.1%	143,908	145,710		
	도로	379	105.2	284,738	33.5%	139,028	145,710	141,000	
	주차장	1	1.0	1,777	0.2%	1,777	-		
	자동차정류장	1	0.2	3,103	0.4%	3,103	-		
공간 시설	소계	40	505.3	488,804	57.6%	270,266	218,538		
	공원	28	255.2	308,878	36.4%	99,786	209,092	84,000	
	녹지	6	16.5	11,406	1.4%	6,908	4,498	71,000	
	광장	3	3.5	7,715	0.9%	2,767	4,948		
	유원지	2	230.1	160,803	18.9%	160,803	-		
	공공공지	1	-	2	0.0%	2	-		
공공 문화 체육	소계	8	19.6	69,323	8.2%	21,946	47,377		
	학교	6	6.4	63,941	7.5%	16,564	47,377		
	연구시설	1	7.7	3,860	0.5%	3,860	-		
	청소년수련시설	1	5.5	1,522	0.2%	1,522	-		
유통공급(시장)	1	0.9	1,386	0.1%	1,386	-			

2. 단계별 집행계획

- 집행계획 수립대상시설 430개소 중 1단계(2018~2020년) 집행계획 대상시설은 372개소, 2-1단계(2021~2022년) 집행계획 대상시설은 20개소, 2-2단계(2023년 이후) 집행계획 대상시설은 38개소로 선정
- 1단계 집행대상 세부 시설은 도로 등 교통시설 337개소, 공원녹지 등 공간시설 29개소, 학교 등 공공문화체육시설 5개소, 유통공급시설 1개소 등 총 372개소이며, 1단계 집행을 위한 사업비는 7,279억원이 예상됨

〈표 IV-1-10〉 단계별 집행계획

(단위: ha, 백만원)

시설구분	개소	면적	총 사업비	1단계 (2018년~2020년)		2-1단계 (2021년~2022년)		2-2단계 (2023년 이후)		
				개소	사업비	개소	사업비	개소	사업비	
합계	430	632.2	849,131	372	727,850	20	86,299	38	34,982	
교통 시설	소계	381	106.4	289,618	337	260,430	13	2,106	31	27,082
	도로	379	105.2	284,738	336	257,327	13	2,106	30	25,305
	주차장	1	1.0	1,777	-	-	-	-	1	1,777
	자동차정류장	1	0.2	3,103	1	3,103	-	-	-	-
공간 시설	소계	40	505.3	488,804	29	402,093	7	84,193	4	2,518
	공원	28	255.2	308,878	21	296,803	6	11,972	1	103
	녹지	6	16.5	11,406	5	10,258	-	-	1	1,148
	광장	3	3.5	7,715	2	6,450	-	-	1	1,265
	유원지	2	230.1	160,803	1	88,582	1	72,221	-	-
	공공공지	1	-	2	-	-	-	-	1	2
공공 문화 체육	소계	8	19.6	69,323	5	63,941	-	-	3	5,382
	학교	6	6.4	63,941	5	63,941	-	-	1	-
	연구시설	1	7.7	3,860	-	-	-	-	1	3,860
	청소년수련시설	1	5.5	1,522	-	-	-	-	1	1,522
유통공급(시장)	1	0.9	1,386	1	1,386	-	-	-	-	

제2장 **재원조달계획**

- ① **개요**
- ② **재정규모 전망**
- ③ **재원조달 방안**
- ④ **투자사업계획**
- ⑤ **집행계획**

제2장 자원조달계획

1 개요

1. 군산시 재정 규모

가. 세입예산

- 2014년부터 2016년까지 연도별 세입예산은 증가하였으나, 2017년도는 감소
- 2018년도 예산규모는 전년 예산대비 91,914백만원이 증가한 1,014,561백만원임

〈표Ⅳ-2-1〉 연도별 세입예산 규모

(단위 : 백만원)

2014	2015	2016	2017	2018
913,592	958,388	965,404	922,647	1,014,561

자료) 군산시 예산기준 재정공시(2018년)

- 군산시 총 세입 중 일반회계가 84.4%, 특별회계가 12.1%, 기금이 3.5%로 분석됨

〈표Ⅳ-2-2〉 2018년 세입예산 내용

(단위 : 백만원)

총계	일반회계	공기업 특별회계	기타 특별회계	기금
1,014,561	856,233	95,638	27,233	35,457

자료) 군산시 예산기준 재정공시(2018년)

- 자체세입(지방세 및 세외수입)은 2,020억원, 이전재원(지방교부세, 조정교부금, 보조금)은 6,405억원, 지방채·보전수입 등 및 내부거래는 138억원으로 조사됨

〈표Ⅳ-2-3〉 세입재원별 연도별 현황(일반회계)

(단위 : 백만원, %)

세입재원	2014		2015		2016		2017		2018	
	금액	비중	금액	비중	금액	비중	금액	비중	금액	비중
합 계	738,757	100.00	767,015	100.00	745,020	100.00	756,577	100.00	856,233	100.00
지방세	147,047	19.90	142,737	18.61	149,737	20.10	144,036	19.04	153,297	17.90
세외수입	23,816	3.22	28,900	3.77	32,591	4.37	28,763	3.80	48,692	5.69
지방교부세	188,979	25.58	189,879	24.76	194,037	26.04	209,600	27.70	247,371	28.89
조정교부금 등	25,033	3.39	25,033	3.26	29,244	3.93	27,845	3.68	30,073	3.51
보조금	302,482	40.94	336,866	43.92	323,412	43.41	316,632	41.85	363,023	42.40
지방채	15,900	2.15	14,500	1.89	0	0.00	15,600	2.06	0	0.00
보전수입 등	35,500	4.81	29,100	3.79	16,000	2.15	14,100	1.86	13,778	1.61

나. 세출예산

- 사회복지, 보건, 문화관광, 지역개발 등의 목적을 위해 지출할 세출은 2018년 현재 1,014,561백만원으로 산정됨

<표Ⅳ-2-4> 연도별 세출예산 규모

(단위 : 백만원)

2014	2015	2016	2017	2018
913,592	958,388	965,404	922,647	1,014,561

자료) 군산시 예산기준 재정공시(2018년)

- 군산시 총 세출 중 일반회계 856,233백만원(84.4%), 특별회계 122,871백만원(12.1%), 기금 35,457백만원(3.5%)로 분석됨

<표Ⅳ-2-5> 2018년 세출예산 내용

(단위 : 백만원)

총계	일반회계	공기업 특별회계	기타 특별회계	기금
1,014,561	856,233	95,638	27,233	35,457

자료) 군산시 예산기준 재정공시(2018년)

- 세출 중 사회개발비가 53.0%, 경제개발비가 27.0%를 차지하는 것으로 분석되었으며, 사회복지관련 세출이 37.7%로 조사됨

<표Ⅳ-2-6> 세출분야별 연도별 현황(일반회계)

(단위 : 백만원, %)

세출분야	2014		2015		2016		2017		2018		
	금액	비중	금액	비중	금액	비중	금액	비중	금액	비중	
합 계	738,757	100.00	767,015	100.00	745,020	100.00	756,577	100.00	856,233	100.00	
일반공공행정	30,846	4.18	27,712	3.61	38,853	5.22	29,835	3.94	38,015	3.94	
사회개발비	소 계	413,772	56.01	426,806	55.65	377,513	50.67	388,906	51.41	454,026	53.0
	공공질서/안전	29,441	3.99	21,768	2.84	27,824	3.73	15,251	2.02	21,834	2.55
	교육	12,003	1.62	11,738	1.53	5,886	0.79	5,454	0.72	5,621	0.66
	문화/관광	50,642	6.86	38,488	5.02	36,342	4.88	43,038	5.69	41,518	4.85
	환경보호	73,965	10.01	84,673	11.04	40,305	5.41	37,842	5.00	47,726	5.57
	사회복지	237,350	32.13	258,393	33.69	254,824	34.20	274,383	36.27	322,724	37.69
	보건	10,371	1.40	11,746	1.53	12,332	1.66	12,938	1.71	14,603	1.71
경제개발비	소 계	175,952	23.82	194,562	25.36	212,469	28.51	220,647	29.17	231,443	27.0
	농림해양수산	80,584	10.91	80,632	10.51	93,234	12.51	101,629	13.43	99,457	11.62
	산업·중소기업	15,059	2.04	20,475	2.67	19,003	2.55	28,054	3.71	38,315	4.47
	수송 및 교통	51,320	6.95	54,933	7.16	64,001	8.59	62,541	8.27	68,816	8.04
	국토/지역개발	28,989	3.92	38,522	5.02	36,231	4.86	28,423	3.76	24,855	2.90
과학기술	0	0.00	0	0.00	0	0.00	0	0.00	0	0.00	
예비비	12,882	1.74	10,339	1.35	14,469	1.94	8,350	1.10	10,619	1.24	
기타	105,306	14.25	107,596	14.03	101,717	13.65	108,840	14.39	122,130	14.26	

다. 지역통합재정통계

- 일반회계, 특별회계(교육비특별회계 포함), 기금, 지방공사·공단 및 출자·출연기관의 재정상황을 종합한 지역통합재정통계는 전년대비 92,575백만원이 증가하였음

〈표Ⅳ-2-7〉 지역통합재정통계

(단위 : 백만원, %)

구 분	2017년 당초예산(A)	2018년 예산(B)	증감액(B-A)	비율(B-A)/A
합 계	930,068	1,022,644	92,575	9.95
군산시	922,647	1,014,561	91,914	9.96
출자·출연기관	7,422	8,083	661	8.91

2. 군산시 재정여건

가. 재정자립도

- 지방정부가 재정활동에 필요한 자금을 어느 정도나 자체적으로 조달하고 있는가를 나타내는 지표인 군산시 재정자립도는 2018년도 최종예산(일반회계) 기준 25.20%로 조사됨
- 재정자립도를 높이기 위한 방법으로는 지방세율 인상, 새로운 지방세 도입을 통해 가능함

〈표Ⅳ-2-8〉 최종예산 기준 재정자립도

(단위 : 백만원, %)

재정자립도 (B/A)	세입 합계 (A=B+C+D+E)	자체세입 (B)	이전재원 (C)	지방채 (D)	보전수입 등 및 내부거래(E)
25.20	856,233	215,766	640,467	0	0

- 주1) ()는 2014년 세입과목 개편으로 잉여금, 이월금, 전입금, 예탁·예수금 등이 제외수입에서 제외된 값임
 주2) 자체세입 : 지방세(지방교육세 제외) + 제외수입
 주3) 이전재원 : 지방교부세 + 조정교부금 등 + 보조금

- 재정자립도는 2014년부터 2018년까지 24.7~27.9%로 분석되며, 2018년 현재 25.20%로 나타남

〈표Ⅳ-2-9〉 재정자립도 연도별 현황

(단위 : %)

구 분	2014	2015	2016	2017	2018
최종예산	27.93	26.17	26.62	24.70	25.20

나. 재정자주도

- 재정자주도란 전체 세입에서 용처를 자율적으로 정하고 집행할 수 있는 재원의 비율을 말함
- 재정자주도가 100%에 가까울수록 재정운용의 자율성도 좋다는 의미이며,
- 2018년도 군산시의 최종예산 기준 재정자주도는 57.60%로 분석됨

<표 IV-2-10> 최종예산 기준 재정자주도

(단위 : 백만원, %)

재정자주도 (B/A)	세입 합계 (A=B+C+D+E)	자주자원 (B)	보조금 (C)	지방채 (D)	보전수입 등 및 내부거래(E)
57.60%	856,233	493,209	363,023	0	0

주) 자주자원 : 자체세입 + 지방교부세 + 조정교부금 등

○ 재정자주도는 2014년부터 2018년까지 54.19~57.60%로 조사되었으며, 2018년 현재 57.60%로 나타남

<표 IV-2-11> 재정자주도 연도별 현황

(단위 : %)

구 분	2014	2015	2016	2017	2018
최종예산	56.90	54.19	56.59	56.09	57.60

다. 통합재정수지

○ 모든 회계와 기금을 연결해서 자치단체의 순수한 세입과 세출의 차이를 나타낸 수치를 통합재정수지라 하며, 군산시 2018년도 최종예산 기준 통합재정수지1은 감) 30,695백만원, 순세계잉여금을 포함한 통합 재정수지2는 감) 438백만원으로 나타남

<표 IV-2-12> 통합재정수지

(단위 : 백만원)

회계별	통 계 규 모						통합재정 규모 (G=B+E)	통합재정 수지 1 H=A-(B+E)	통합재정 수지 2 I=A-(B+E)+F
	세입 (A)	지출 (B)	용자 회수 (C)	용자 지출 (D)	순용자 (E=D-C)	순세계 잉여금(F)			
총 계	935,523	962,556	573	4,235	3,662	30,257	966,218	감)30,695	감) 438
일반회계	842,455	838,521	100	165	65	13,650	838,586	증) 3,870	증)17,520
특별 회계	8,166	23,089	367	3,740	3,373	12,107	26,462	감)18,296	감) 6,189
기타 회계	84,458	94,961	0	200	200	4,500	95,161	감)10,702	감) 6,202
공기업	444	5,986	106	130	24	0	6,010	감) 5,566	감) 5,566

주1) 최종예산 총계 기준

주2) 통합재정규모 = 지출(경상지출+자본지출) + 순용자(용자지출-용자회수)

주3) 통합재정수지 1 = 세입 - (지출 + 순용자)

주4) 통합재정수지 2 = 세입 - (지출 + 순용자) + 순세계잉여금

<표 IV-2-13> 통합재정수지 연도별 현황

(단위 : 백만원)

구 분	2014	2015	2016	2017	2018
통합재정수지 1	감) 41,358	감) 24,802	감) 35,186	감) 20,664	감) 30,695
통합재정수지 2	감) 20,400	증) 2,559	증) 1,378	감) 1,545	감) 438

2 재정규모 전망

1. 재정여건 전망

- 군산시 재정계획은 우선적으로 2022년을 목표로 추정된 『2018~2022년 군산시 중기 지방재정계획』의 내용을 우선 검토
- 기초노령연금, 보육료 지원 등 저출산 고령화 대책과 장애인 등 취약계층을 위한 복지예산 지속 증가 예상
- 도시의 성장관리는 적정수준의 재정력이 필요한 만큼 경제규모의 확대에 따라 증가하는 재정수요를 적절히 수용해 나가기 위한 재정규모를 현실화하고, 조세수입 이외의 자원 조달방안을 강구

2. 중기지방재정계획

- 중·장기적 시계에서 5개년 계획을 수립하고, 경제·사회적 여건 변화를 반영한 연동화 계획으로 운영
- 중기지방재정계획상 세입 및 세출은 연평균 2.9%로 증가하여 2022년에는 1,227,544백만원으로 추정됨
- 자체수입이 2018년 288,226백만원에서 2022년 314,700백만원으로 연평균 2.2%씩 증가하고, 이전수입은 2018년 712,232백만원에서 연평균 4.5%씩 증가하여 2022년에는 848,828백만원으로 예상됨
- 세출 중 경상지출은 연평균 0.9%씩 증가하여 2018년 188,831백만원에서 2022년 195,964백만원으로 추정됨
- 사업수요는 2018년 906,289백만원에서 2022년 1,031,580백만원으로 연평균 3.3%씩 증가할 것으로 추정됨

〈표 IV-2-14〉 연도별 재정전망

(단위 : 백만원, %)

구 분	2018	2019	2020	2021	2022	합 계	연평균 증가율
세 입	1,095,121	1,130,066	1,155,904	1,188,381	1,227,544	5,797,016	증) 2.9
자체수입	288,226	298,597	310,864	308,343	314,700	1,520,730	증) 2.2
이 전 수 입	712,232	744,002	778,060	813,407	848,828	3,896,529	증) 4.5
지방채	20,900	18,000	0	0	0	38,900	감) 13.9
보전수입 등 및 내부거래	73,764	69,467	66,980	66,630	64,015	340,856	감) 3.5
세 출	1,095,121	1,130,066	1,155,904	1,188,381	1,227,544	5,797,016	증) 2.9
경 상 지 출	188,831	191,894	195,227	198,754	195,964	970,670	증) 0.9
사 업 수 요	906,289	938,172	960,677	989,627	1,031,580	4,826,345	증) 3.3

주1) 대상회계 : 일반회계, 특별회계(공기업, 기타), 기금

주2) 연평균 증가율 = [(최종연도/기준년도)^{1/(전체연도 수-1)}]-1] × 100

3 재원조달 방안

1. 세입원별 재원조달

가. 지방세

- 주민세 : 개인 및 법인을 대상으로 부과하며 인구의 증가와 소득수준의 향상 등에 따른 세수신장
- 재산세 : 토지, 건축물 등에 부과하며 주택의 단계별 건립과 질적 향상, 상업 건축물의 수요증대, 토지이용의 고도화에 따른 고지사형성 등으로 세수증대
- 자동차세 : 자동차 소유자에게 부과하여 소득수준향상 등으로 승용차 등 자동차의 증가에 의한 세수증대
- 농업소득세 : 경작지에 부과하며 도시민의 수요증대에 따른 경제작물제배 및 근교농업 육성으로 농지생산성 증대로 인한 세수증대
- 도시계획세 : 토지 또는 건축물 소유자에게 부과하며 시가화구역 확장과 도시계획사업 확대에 의한 도시계획 세수증대
- 도축세 : 도축업 자에게 부과하며 소득수준 향상으로 인한 식생활의 변화 및 인구증가에 따른 육류소비증대로 세수신장
- 사업소세 : 도시환경 및 정비에 필요한 비용을 충당하기 위해 일정 지역 내 사업소를 둔 자에 부과

나. 세외수입

- 재산수입 : 기본재산수입, 보통재산수입, 불용재산수입 매각대금 등
- 사용료 및 수수료 수입 : 인구집중과 경제활동의 변화에 따른 각종 수수료의 확대
- 수세 : 도시개발사업 확대 등에 따른 수익자 부담금 증대
- 과년도 수입 : 미징수액으로 충당

2. 민자유치 조달방안

- 민간유치 형태 : 도시개발사업을 통해 투자이익을 획득하고자 하는 사기업 단독투자형으로 상가·주택·공원 등에 투자
- 도시계획시설은 일부 개인에 소유되는 것이 아니고 공공의 안녕·질서와 공공복리 증진에 기여하게 한다는 개념을 인식하여 민자유치방안을 강구
- 민간자본도입은 지방자치단체의 자체적 재원조달이 어렵거나 혹은 민간자본이 공기업적 투자보다 합리성과 효율성을 제시할 수 있다고 판단되는 경우에 도입

▣ 도시개발사업 등의 민간개발 유도

- 민간주도의 도시개발사업, 지구단위계획 등을 적극 유치해 사업구역내의 기반시설 뿐만 아니라 주변 미집행시설의 집행을 유도

▣ PF사업 등을 통한 프로젝트 금융활용

- 도시기반시설 등 사회간접자본이나 대형 프로젝트 등의 사업성을 담보로 하는 금융 활용으로 기반시설의 건설을 촉진
- 도시계획사업에 투자시 은행융자금 장려, 고정재산세 감면과 국·공유지일 경우 불하가격의 연차별 상환 및 임대 등의 정책을 추진

3. 관리강화 및 운용

▣ 세원관리강화

- 인구증가, 소득수준의 향상, 산업구조의 고도화 등으로 증가가 예상되는 세원의 지속적인 관리를 강화하고, 체납세액의 징수 강화로 조세정의를 실현해가며 세원 확충에 대한 안정화를 지속적으로 유지토록 함

▣ 재정운용의 절약

- 과도한 세출요인에 대한 관리감독을 강화하고, 재정의 낭비요인을 줄여 과다 지출되지 않도록 하며, 필요한 재원에 충당 될 수 있도록 세금운용의 환류기능을 제고함

4 투자사업계획

1. 기본방향

- 합리적인 기준에 의한 사업 우선 순위의 결정으로 도시계획시설의 원활한 시행 및 투자재원의 효율적 배분 도모
- 사업주관 부서의 투자계획 및 주민의견 최대한 수용
- 『군산시 중기지방재정계획(2018~2022)』에 부합되는 투자계획 마련 및 자원 확보
- 도시의 공공편익성 제고 및 도시문제 해소를 위한 사업을 우선 선정
- 지역간 및 생활권내 이용편의 도모

2. 투자 우선순위

- 도시개발계획의 목표달성에 최대한으로 기여하는 사업
- 공공시설이나 공공서비스 수준을 최대한 충족시킬 수 있는 사업
- 지역내에 민간투자를 선도·유발할 수 있고 파급효과가 큰 사업
- 지방자치단체의 재정수입에 직접적으로 기여할 수 있는 사업이거나 수익자부담원칙에 의해 자금조달이 용이하고 자체적으로 비용을 회수할 수 있는 사업
- 사업의 편익이 특정지역이나 특정소득계층에 한정되지 않고 보다 광범위한 수혜를 나타내는 사업

3. 개발사업 우선순위 결정

- 지역성장에 기여할 수 있는 기반시설의 우선 확충과 보건·의료 및 사회복지 등의 주민요구시설 확대
- 기반시설이 부족한 도시지역 미개발지내 시설과 광역적·지역적 이용시설 확충
- 생활환경의 개선 및 사회간접서비스시설의 확대를 통한 인구의 지역정착에 부응하는 시설 확충

5 집행계획

- 중기재정계획상 사업수요 자원 범위내에서 단계별집행계획을 수립

〈표Ⅳ-2-15〉 중기재정계획상 사업수요 전망

(단위 : 백만원)

구 분	1단계			2-1단계		2-2단계
	2018	2019	2020	2021	2022	2023
사 업 수 요	906,289	938,172	960,677	989,627	1,031,580	1,065,622

- 금회 신설되는 도시계획시설을 포함하여 군산시 재정지원이 필요한 시설은 422개소, 624.7ha이며, 사업비는 7,807억원으로 추정됨
- 1단계(2018~2020년)에 총 365개 시설의 설치를 위해 6,594억원의 사업비가 소요될 것으로 판단되며, 2-1단계(2021~2022년)에 20개소 863억원의 사업비가 소요될 것으로 판단됨
- 집행계획의 내용은 매년 수정·보완하는 연동화 계획으로 운영함

〈표Ⅳ-2-16〉 단계별 집행계획

(단위: ha, 백만원)

시설구분	개소	면적	총 사업비	1단계 (2018년~2020년)		2-1단계 (2021년~2022년)		2-2단계 (2023년 이후)		
				개소	사업비	개소	사업비	개소	사업비	
합계	422	624.7	780,701	365	659,420	20	86,299	37	34,982	
교통 시설	소계	380	106.2	286,515	336	257,327	13	2,106	31	27,082
	도로	379	105.2	284,738	336	257,327	13	2,106	30	25,305
	주차장	1	1.0	1,777	-	-	-	-	1	1,777
공간 시설	소계	40	505.3	488,804	29	402,093	7	84,193	4	2,518
	공원	28	255.2	308,878	21	296,803	6	11,972	1	103
	녹지	6	16.5	11,406	5	10,258	-	-	1	1,148
	광장	3	3.5	7,715	2	6,450	-	-	1	1,265
	유원지	2	230.1	160,803	1	88,582	1	72,221	-	-
	공공공지	1	-	2	-	-	-	-	1	2
공공 문화 체육	소계	2	13.2	5,382	-	-	-	-	2	5,382
	연구시설	1	7.7	3,860	-	-	-	-	1	3,860
	청소년수련시설	1	5.5	1,522	-	-	-	-	1	1,522