

군산시 원예산업발전계획

- 2023~2027 -

2022. 10.

부서	직위	성명	연락처	이메일	서명

전라북도 군산시

원예산업발전계획 보완평가 의견 및 반영 결과

보완 의견	반영 사항
1. 원예산업 현황	
<ul style="list-style-type: none"> - 원예농산물 생산, 유통, 혁신현황 분석이 기계적이고 소극적임 * 전속출하조직수 : 25년에만 7개소 * 조직화를 검토 : 품목별 조직화율이 많은 차이가 있으며 0인 경우도 많음 * 스마트화 단계 : 대부분 1수준(토마토 3수준)으로 되어 있으며 보다 적극적인 스마트화 추진계획(2수준) 수립필요 	<ul style="list-style-type: none"> ▶ 관내 품목별 조직으로 양배추 품목의 생산자 조직(1곳) 운영중이며, 단기내 토마토, 양파 품목을 중심으로 전문 출하조직 결성 예정(2023년~2024년 성과지표 반영)(p.18) ▶ 지역농협 중심의 공선출하회 조직 후, 조직품목별 생산자명, 재배지주소, 면적, 생산량 등 엑셀프로그램 활용하여 데이터 구축(p.26)
2. 원예산업정책 진단	
<ul style="list-style-type: none"> - 생산, 산지유통, 혁신 분야의 성과분석의 방법이 모호하고 추상적임 	<ul style="list-style-type: none"> ▶ 지역현황 재검토 후 성과내용 반영(p.16)
<ul style="list-style-type: none"> - 공동브랜드 마케팅 추진과 같이 개선과제가 추상적이고 선언적임 * 문제점을 파악하고 이를 해결할 수 있는 개선과제로서 구체성 필요 	<ul style="list-style-type: none"> ▶ 공동브랜드 추진 계획 반영(p16, p.34~35)
3. 원예산업 목표 및 거버넌스	
<ul style="list-style-type: none"> - 전략 정책목표는 연차별 자체평가시 점검이 가능하도록 연차별 목표 수립 - 전략품목 선정시 전략품목 선정사유 등 내용 포함 필요 - 원예산업의 발전목표는 분명하지만 실행계획이 다소 미흡함 * 연차별 생산, 유통마케팅, 혁신 분야 등에서 전략적인 목표가 설득력이 있어야 함 	<ul style="list-style-type: none"> ▶ 전략품목 선정 사유 반영(p.19) ▶ 지역현황 재검토 후 성과지표 반영(p.18) - 과대 목표 설정 지향, 실천가능한 범위에서 점진적인 목표설정 추진
<ul style="list-style-type: none"> - 거버넌스 구성과 운영계획이 수립되어 있음 * 외부전문가 참여검토바람 	<ul style="list-style-type: none"> ▶ 필요시, 외부전문가 반영예정(외부전문가 구성시 예산 수반 예정)(p.22)
4. 원예산업 발전 계획	
<ul style="list-style-type: none"> - 연차별 전략품종 생산계획 수립 양호 * 사인의 재배면적 확대는 고려할 요소임 * 전략품목 재배기술개선 및 스마트화 계획에서 매년 단계적으로 계획면적 상향 필요(적극성) - 전략품목 생산현황 정보화는 어떤 정보를 전산화 할 것인지 구체화하는 것이 바람직 * 공선출하회가 없는 상태에서 연차별 정보화 계획이 잘 추진될지 의문 	<ul style="list-style-type: none"> ▶ 포도 품종별 확대 계획 수립 - 다양한 색상의 포도 중심의 재배면적을 전략적으로 확대(p.20) ▶ 포도, 멜론, 양파 품목 재배면적 확대(p.24) ▶ 조직별, 품목별 생산영역에서의 정보화 체계 구축(생산자명, 재배지주소, 면적, 생산량 등 엑셀프로그램 활용하여 데이터 구축) ▶ 작목반 조직 중심의 출하코드 관리와 전략품목별 공선조직 육성 예정
<ul style="list-style-type: none"> - 통합마케팅 실현을 위해 '23년부터 조직화를 통한 공선출하 계획 수립 필요(연차별) - 산지 유통시설 보완 사업의 추진가능성 및 적절한 해설 필요 * 추진여부, 사업규모 및 내용의 타당성과 함께 기한내 추진 가능성이 있는지를 면밀히 검토 요망 - 유통마케팅부문 정책사업 계획에서 연차별 사업량을 구체적으로 수치화하여 제시해야 함 - 수급관리 및 위기 대응전략의 경우 - 공동브랜드(새들군산) 활용을 위한 품질관리 방안(박스관리 등) 수립 필요 	<ul style="list-style-type: none"> ▶ 지역현황 재검토 후 성과지표 반영(p.18) ▶ 지역농협을 중심으로 통합마케팅 조직(조합공동사업법인) 설립 추진 예정(2023년 설립을 목표로 2022년 논의 진행 중) ▶ 정책사업지원사업 재검토 후 점진적 사업량 설정(p.36) ▶ 시설원에 품목(멜론)의 위기 대응전략 반영(p.34) ▶ 공동브랜드 활용 계획 반영(p.34~35)

보완 의견	반영 사항
<ul style="list-style-type: none"> - 환경친화적 산지유통계획 <ul style="list-style-type: none"> * 저탄소실천방안을 언급하고 있으나 추상적이며 순회수집차량, 통합물류 시현 활용, 컬러종이박스 축소 등 사업계획 미비 - 혁신사업 계획 <ul style="list-style-type: none"> * 정책사업 성과조사분석이 구체적이 못함 	<ul style="list-style-type: none"> ▶ 영농폐자재 수거사업 연차별 계획 반영 (P.41~43) ▶ 정책사업 성과조사분석 내용 반영(p.43)
5. 투자계획	
<ul style="list-style-type: none"> -전년도 사업별 예산집행실적을 참고하여 작성 <ul style="list-style-type: none"> * 발전계획을 반영하여 시행가능한 사업량 및 투자계획을 수립할 것 * 투자계획은 수립했으나 시행되지 못하는 경우가 없도록 계획 수립시 유의할 것 * 원발계획의 연차별 계획을 고려한 추진성과관리 필요 	<ul style="list-style-type: none"> ▶ 원예산업 정책지원사업 검토 후 투자계획 재수립(비연속사업 삭제, 신규 필요사업 반영 등) ▶ 원예발전협의회를 통해 현안 점검 및 신규사업 발굴 등 추진사업에 대한 성과 모니터링 점검을 통해 연차별 성과관리 추진

목 차

제1장. 원예산업 현황

- 1. 일반현황 1
- 2. 원예농산물 생산현황 2
- 3. 원예농산물 유통현황 9
- 4. 원예산업 혁신현황 14

제2장. 원예산업정책 진단

- 1. 원예산업정책 성과 16
- 2. 원예산업정책 개선과제 17

제3장. 원예산업목표 및 거버넌스

- 1. 발전목표 및 정책목표 18
- 2. 원예산업 거버넌스 21

제4장. 원예산업발전계획

- 1. 생산부문 계획 23
- 2. 유통마케팅부문 계획 31
- 3. 환경친화 및 혁신부문 계획 41

제5장. 투자계획 종합


- 1. 투자계획(국비사업) 49
- 2. 투자계획(지자체사업) 51

[첨부자료]

- 1. 원예산업 거버넌스 계획수립 회의록(요약)

제 1 장. 원예산업 현황

1. 일반현황

구분	내 용				
비전	원예산업 컴팩시티(Compact-City) 군산!, 스마트 원예 농업 실현!				
지리적 특 징	<ul style="list-style-type: none"> ◦ 금강의 왼쪽 끝, 넓은 호남평야를 뒤에 두고 있으며 서해안의 중심적 항구로 익산시, 김제시 부안군, 서천군, 보령시와 이웃하고 전주-익산-군산으로 연결 ◦ 한반도의 허리, 서해 중부 가장자리에 위치한 군산은 서울과 231km, 광주와 140km, 부산과 337km 전국 2~3시간권으로 새만금의 중심 도시이며, 다양한 국제항로가 열려 있는 개항 123년의 항구도시 				
행정구역	◦ 1개읍 10개면 16동, 법정동 52, 행정리 339				
면 적	◦ 총면적 337,7km ² (전북도의 4.2%) : 경지 46.9%, 임야 23.5%, 기타 29.6%				
	경지면적	2010	2015	2021	증감(%)
	총면적(ha)	15,830.7	15,340.0	15,206.7	-3.9
	논면적(ha)	13,744.3	13,297.2	13,165.5	-4.2
	밭면적(ha)	2,086.4	2,042.7	2,041.2	-2.2
재정규모	◦ 총예산('22년) 1,455,585백만원, 농림부문 132,786백만원(총예산의 9.1%)				
인 구	◦ 총인구 278,345명('21년) : 농업인구 16,112명(5.8%), 농가수 6,973호				
		2010	2015	2021	증감(%)
	총인구(명)	276,166	284,118	278,345	0.8
	농업인구(명)	18,421	16,618	16,112	-12.5
	농가수(호)	7,342	7,074	6,973	-5.0
대표품목 (원예농산물)	<ul style="list-style-type: none"> ◦ 대표 전략품목(전북도 대비 비중) : 가지(23.7%), 토마토(2.2%), 딸기(0.7%), 멜론(1.6%), 포도(0.9%), 양파(1.3%), ◦ 대표 육성품목 : 양배추, 마늘, 고추 → 시설원예품목 중심의 전략품목 선정, 향후 첨단영농복합단지 조성을 통해 재배면적 확대 예정 				
농산업 (원예산업) 구조 특징	<ul style="list-style-type: none"> ◦ 식량작물 생산액 : 154,335백만원 ◦ 원예작물 생산액 : 20,907백만원(채소 16,908백만원, 과실 3,210백만원, 특작 788백만원) → 군산시는 식량작물 중심의 생산구조로, 절대적인 비중을 차지하고 있으며, 원예작물 생산액은 전체 농산물 생산액의 12% 수준으로 원예작물 생산기반이 약함 				

2. 원예농산물 생산 현황

2.1. 농산물 생산현황(2021년)

(단위 : ha, 톤, 백만원)

항목	생산면적 (ha)	생산량 (톤)	생산액 (백만원)	생산비중(%)		주산지 지정		
				전국대비	시도대비			
농산물 총합계	15,660.8	84,560.6	175,243.5	1.2	8.7			
식량 작물	쌀	11,134.6	55,784.1	134,405.4	1.6	10.1		
	보리	3,354.1	15,320.0	12,636.2	9.1	25.4		
	콩	494.2	680.8	3,394.5	0.7	4.3		
	밀	151.7	644.9	622.7	2.3	8.8		
	고구마	65.8	1,111.2	2,291.3	0.3	1.8		
	감자	33.1	649.2	925.6	0.2	1.9		
	옥수수	18.3	54.9	60.2	0.1	1.7		
	식량류 소계	15,251.8	74,245.1	154,335.9	1.7	10.6		
원예농산물 합계	409.0	10,315.5	20,907.6	0.1	1.9			
채소	과채류	호박	7.1	479.0	813.2	0.1	2.2	
		가지	8.7	709.5	1,303.1	1.0	23.7	
		토마토	6.6	636.6	1,330.9	0.2	2.2	
		딸기	4.7	147.2	1,018.0	0.1	0.7	
		멜론	4.1	99.5	276.2	0.2	1.6	
		방울토마토	3.0	150.1	556.6	0.1	1.1	
		수박	1.9	83.7	113.6	0.0	0.1	
		오이	1.8	159.6	275.7	0.0	1.0	
	엽채류	참외	0.7	13.3	35.9	0.0	9.3	
		배추	43.3	3,879.7	2,673.0	0.3	6.2	
		양배추	7.6	404.8	162.1	0.2	8.5	
		상추	5.9	176.3	731.2	0.2	0.9	
		시금치	2.4	24.1	56.1	0.1	4.8	
		열무	2.3	20.6	21.3	0.1	5.1	
		부추	0.6	29.6	62.4	0.0	1.2	
		미나리	0.6	21.1	78.1	0.0	0.5	

항목		생산면적 (ha)	생산량 (톤)	생산액 (백만원)	생산비중(%)		주산지 지정	
					전국대비	시도대비		
채소	조미 채소류	고추	72.0	330.0	4,465.3	0.2	1.2	
		마늘	28.4	368.9	1,644.8	0.2	5.8	
		양파	11.7	927.3	675.7	0.1	1.3	
		생강	4.2	36.6	95.9	0.1	0.9	
	근채류	무	6.2	477.5	182.9	0.1	0.8	
		연근	2.4	31.8	93.2	0.2	3.8	
		당근	0.9	20.4	18.7	0.0	3.5	
	양채류	파프리카	0.6	70.6	224.7	0.1	0.6	
	채소류 소계		227.7	9,297.8	16,908.6	0.2	2.3	
	과실류	뽕은감	30.0	227.9	485.4	0.2	1.9	
매실		24.9	167.0	262.6	0.2	2.9		
배		14.2	296.7	890.2	0.1	2.5		
블루베리		9.6	39.0	660.3	0.3	2.1		
단감		3.3	18.0	44.2	0.0	1.9		
포도		7.2	67.4	380.5	0.1	0.9		
아로니아		6.7	31.7	165.6	0.2	1.4		
사과		4.7	43.4	111.6	0.0	0.2		
오디		4.6	16.8	106.1	0.3	0.9		
복숭아		3.0	31.7	103.8	0.0	0.2		
과실류 소계		108.2	939.6	3,210.3	0.1	1.6		
특작류	들깨	25.0	28.0	294.6	0.1	1.0		
	참깨	22.0	11.0	208.5	0.1	1.3		
	도라지	5.5	30.0	236.3	0.2	2.2		
	땅콩	18.0	6.1	44.7	0.6	2.7		
	유채	2.6	3.0	4.6	0.1	0.2		
	특작류 소계		73.1	78.1	788.7	0.2	1.6	

* 자료 참고 : 21년 농업경영체 등록정보, 21년 군산시 통계연보

- 농업경영체 등록정보 데이터를 우선적으로 적용하고, 현장의 농업실태와 상이한 점이 큰 품목의 경우, 통계연보로 대체하여 적용함(호박, 고추, 단감, 들깨, 참깨, 땅콩 품목)

2.2. 주요 원예농산물 생산현황

2.2.1. 채소류

▣ 채소류 생산현황

(단위 : ha, 톤, %)

구분		2017(a)	2018	2019	2020	2021(b)	증감율 (b-a)/a
합계	재배면적	317.1	315.6	317.7	324.9	319.8	0.9
	생산량	11,161.6	10,837.9	10,810.1	11,300.7	10,934.7	-2.0
감자	재배면적	25.1	25.6	29.0	29.0	33.1	31.9
	생산량	474.2	564.4	638.7	568.4	649.2	36.9
고구마	재배면적	67.4	65.8	64.0	66.8	65.8	-2.4
	생산량	1,222.5	1,062.8	1,053.3	1,128.6	1,111.2	-9.1
호박	재배면적	7.1	7.1	7.1	7.1	7.1	0.0
	생산량	479.0	478.0	480.0	478.0	479.0	0.0
가지	재배면적	8.7	8.7	8.9	9.2	8.7	0.0
	생산량	608.6	647.1	610.3	681.0	709.5	16.6
토마토	재배면적	7.4	6.9	6.2	6.6	6.6	-10.8
	생산량	801.8	644.5	610.3	639.9	636.6	-20.6
딸기	재배면적	1.7	2.8	3.8	4.4	4.7	176.5
	생산량	47.0	88.8	103.7	136.6	147.2	213.2
멜론	재배면적	3.9	4.5	4.4	5.0	4.1	5.1
	생산량	98.3	109.9	108.1	121.4	99.5	1.2
방울토마토	재배면적	2.5	2.5	2.6	2.6	3.0	20.0
	생산량	141.6	130.5	146.4	127.6	150.1	6.0
수박	재배면적	1.7	1.7	1.8	2.0	1.9	11.8
	생산량	65.8	72.0	78.7	87.0	83.7	27.2
오이	재배면적	2.2	2.2	1.6	1.6	1.8	-18.2
	생산량	148.1	186.4	145.8	140.8	159.6	7.8
참외	재배면적	0.7	0.6	0.8	0.8	0.7	0.0
	생산량	11.7	16.8	12.8	13.4	13.3	13.7
배추	재배면적	55.7	51.1	49.4	48.9	43.3	-22.3
	생산량	4,773.6	4,548.9	4,241.9	4,383.4	3,879.7	-18.7
양배추	재배면적	1.8	5.4	4.9	5.4	7.6	322.2
	생산량	92.7	271.2	263.6	291.6	404.8	336.7
상추	재배면적	6.5	5.6	5.6	5.3	5.9	-9.2
	생산량	210.8	160.3	167.3	154.4	176.3	-16.4
시금치	재배면적	1.4	2.1	2.0	2.3	2.4	71.4
	생산량	17.0	22.6	18.5	23.5	24.1	41.8

구분		2017(a)	2018	2019	2020	2021(b)	증감율 (b-a)/a
고추	재배면적	72.1	72.0	72.0	73.0	72.0	-0.1
	생산량	338.0	330.0	330.0	345.0	330.0	-2.4
마늘	재배면적	27.5	28.3	30.7	31.1	28.4	3.3
	생산량	318.1	250.0	369.6	404.5	368.9	16.0
양파	재배면적	11.5	11.2	11.1	12.1	11.7	1.7
	생산량	713.0	689.4	882.0	957.5	927.3	30.1
생강	재배면적	5.0	4.8	4.6	4.5	4.2	-16.0
	생산량	74.2	38.9	37.5	38.8	36.6	-50.7
무	재배면적	6.8	6.3	6.8	6.6	6.2	-8.8
	생산량	475.1	475.3	460.3	508.7	477.5	0.5
파프리카	재배면적	0.4	0.4	0.4	0.6	0.6	50.0
	생산량	50.5	50.1	51.3	70.6	70.6	39.8

(단위 : ha, 톤, %)

품목명		2017(a)	2018	2019	2020	2021(b)	증감율 (b-a)/a
합계	재배면적	추진사항 없음					
	생산량						
품종명	재배면적						
	생산량						

▣ 채소류 생산현황 분석·진단

- 채소류 주요작물 총 재배면적은 320ha 수준으로, 타 시군 대비 생산규모는 작은편임(간척 농지 한계(염해 문제)로 식량작물 재배가 많이 이뤄짐)
- 시설원에 품목 중심의 채소류 생산 비중이 높고, 고소득 작물로 가지, 토마토, 딸기, 멜론 품목 재배가 관내 생산농가들로부터 선호되고 있음
- 향후, 조성될 ‘첨단복합영농단지’ 생산기반 하에 채소류 품목 생산여건이 대폭 개선, 채소류 주요품목 생산이 증가할 것으로 전망됨
 - 첨단복합영농단지 연계사업 : 5개년(2023~2027) 사업으로, 관내 3개 지구 250ha 농경지 대상 개별필지에 파이프라인 연결을 통해 농업용수 공급문제 해결, 환경친화적 농업특화단지 구축

2.2.2. 과일류 생산 현황

▣ 과일류 생산 현황

(단위 : ha, 톤, %)

품목명		2017(a)	2018	2019	2020	2021(a)	증감율 (b-a)/a
합계	재배면적	115.8	113.1	114.6	109.3	108.2	-6.6
	생산량	1261.7	1148.1	1197.8	937.6	939.6	-25.5
뽕은감	재배면적	31.4	31.8	32.7	30.8	30.0	-4.5
	생산량	237.2	259.0	278.8	233.5	227.9	-3.9
매실	재배면적	33.3	30.1	29.5	27.3	24.9	-25.2
	생산량	262.1	291.0	192.7	182.9	167.0	-36.3
배	재배면적	16.2	15.6	14.9	13.9	14.2	-12.3
	생산량	470.7	347.4	425.4	291.8	296.7	-37.0
블루베리	재배면적	9.4	9.7	9.8	10.7	9.6	2.1
	생산량	50.2	45.0	47.4	43.3	39.0	-22.3
단감	재배면적	3.1	3.6	3.7	3.2	3.3	6.5
	생산량	18.0	19.0	20.0	18.0	18.0	0.0
포도	재배면적	4.8	4.7	5.1	5.3	7.2	50.0
	생산량	50.9	58.6	58.9	49.2	67.4	32.4
아로니아	재배면적	6.7	7.3	7.7	6.4	6.7	0.0
	생산량	32.4	35.0	53.2	30.3	31.7	-2.2
사과	재배면적	3.5	4.1	4.5	4.6	4.7	34.3
	생산량	55.9	44.4	66.1	43.1	43.4	-22.4
오디	재배면적	5.2	4.0	4.1	4.3	4.6	-11.5
	생산량	61.3	27.0	28.4	15.7	16.8	-72.6

(단위 : ha, 톤, %)

품목명		2017(a)	2018	2019	2020	2021(b)	증감율 (b-a)/a
합계	재배면적	추진사항 없음					
	생산량						
품종명	재배면적						
	생산량						

* 현재, 과수 품종별, 연차별 생산 실태 파악이 사실상 어려움

▣ 과실류 생산현황 분석·진단

- 군산시 주요 과수품목 총 재배면적은 108ha 수준으로, 작은 생산 비중을 차지하고 있으며, 과실류 총 생산액은 32억원 수준으로 생산기반은 열세함
- 식재 후 오랫동안 재배되는 과수 작목 특성 상 재배면적 증가에는 한계가 있을 것으로 보이며, 단위면적당 묘목 주수가 적게 들어가는 포도 품목의 경우 전략적 육성으로 점차 증가할 것으로 예상됨

2.2.3. 기타품목 생산 현황

▣ 기타품목 생산 현황

(단위 : ha, 톤, %)

구분		2017(a)	2018	2019	2020	2021(b)	증감율 (b-a)/a
합계	재배면적	71.4	59.9	61.7	57.4	56.9	-20.3
	생산량	103.5	93.2	86.1	78.2	78.1	-24.5
들깨	재배면적	31.3	24.8	30.0	25.0	25.0	-20.1
	생산량	30.0	28.0	30.0	28.0	28.0	-6.7
참깨	재배면적	23.0	22.0	22.0	22.0	22.0	-4.3
	생산량	12.0	11.0	11.0	11.0	11.0	-8.3
도라지	재배면적	5.7	5.3	5.4	5.3	5.5	-3.5
	생산량	45.6	42.1	36.1	29.2	30.0	-34.2
땅콩	재배면적	1.8	1.8	1.8	1.8	1.8	0.0
	생산량	6.3	6.1	6.1	6.1	6.1	-3.2
유채	재배면적	9.6	6.0	2.5	3.3	2.6	-72.9
	생산량	9.6	6.0	2.9	3.9	3.0	-68.8

▣ 기타품목 생산현황 분석·진단

- 특작류 주요 작물 총 재배면적은 57ha 수준으로, 총 생산량은 78톤임
- 특작류 생산기반이 매우 약한 편으로, 주요 품목으로는 참깨, 들깨, 도라지이며 해당품목들의 재배면적은 감소추세임

2.2.4. 인증농산물 현황

▣ 인증농산물 현황(2021)

(단위 : ha, 톤)

구분	품목명	농가 수(호)	재배면적(ha)	생산계획량(톤)	비고
GAP	양배추	6	6.0	298.6	
	지황	1	3.2	100.0	
	블루베리	6	2.7	22.6	
	방울토마토	3	2.7	288.0	
	딸기	3	1.3	62.0	
	과실류 기타	1	1.1	2.5	
	오디	1	0.8	5.3	

구분	품목명	농가 수(호)	재배면적(ha)	생산계획량(톤)	비고	
GAP	버섯	1	0.4	30.0		
	가지	1	0.4	55.0		
	토마토	1	0.2	45.0		
Global GAP	추진사항 없음					
친환경 (10대 품목)	무 야채	감자	29	7.5	178.3	
		마늘	24	7.0	61.2	
		양파	26	4.6	216.1	
		호박	17	2.5	40.6	
		건고추	21	2.1	10.6	
		들깨	18	1.7	2.2	
		블루베리	4	1.6	10.2	
		버섯	8	1.5	700.3	
		브로콜리	6	1.4	18.0	
		배추	13	1.4	68.4	
	유 기 농	감자	9	2.9	61.5	
		마늘	8	2.7	30.6	
		양파	6	1.7	84.2	
		들깨	6	0.8	0.7	
		블루베리	2	0.7	4.3	
		호박	5	0.6	11.7	
		대파	4	0.5	10.4	
		무	5	0.4	17.2	
		당근	3	0.3	7.8	
		참깨	1	0.3	0.1	
지리적표시 (등록)	추진사항 없음					

* 자료 참고 : GAP정보 서비스, 친환경인증관리 정보시스템(21년 6월 기준)

■ 인증농산물 현황 분석·진단

- 인증농산물 전체 규모는 1,341.6ha로, 미곡/식량작물/특작류를 제외한 생산 재배 규모는 48.3ha임(미곡 관련 식량품목이 대부분임)
- GAP 인증농산물의 총 재배면적은 877.0ha(원예농산물 18.8ha)이며, 친환경 원예농산물은 총 재배면적은 464.7ha(원예농산물 29.4ha)임
- 향후, 조성될 ‘첨단복합영농단지’ 생산기반 하에, 안전한 농업용수 수급문제 해결로 친환경농산물 생산량은 증가될 것으로 예상됨

3. 원예농산물 산지유통 현황

3.1. 산지유통조직 현황

3.1.1. 농식품부 승인·선정 산지유통조직 현황(2021년)

▣ 산지유통혁신조직 및 산지통합마케팅조직

(단위: 개소)

조직명	조직유형	본사 위치	관내(개소)		전문품목(육성품목)
			참여조직 수	기초생산자 조직 수	
추진사항 없음					

▣ 산지유통혁신조직 및 산지통합마케팅조직의 참여조직

(단위: 백만원)

참여조직명	취급현황('21)		혁신/통합 조직출하('21)		혁신/통합조직명
	총취급액 (백만원)	주요 취급품목	출하금액 (백만원)	출하품목	
추진사항 없음					

3.1.2. 지자체 선정 산지유통조직 현황(2021년)

(단위: 백만원)

조직명	총취급액 (백만원)	산지유통시설 유무	주요 취급품목	조직의 특성
군산농협	4,072	x	미곡, 사과	대부분 미곡실적
군산원예농협	30,552	x	사과,포도,딸기,배	농산물 공판장 운영주체
대야농협	35,737	x	미곡	RPC 운영(대부분 미곡실적)
동군산농협	12,667	x	팽이버섯,브로코리	대부분 미곡실적
서군산농협	11,649	x	미곡, 대파	대부분 미곡실적
옥구농협	24,753	x	미곡	RPC 운영(대부분 미곡실적)
옥산농협	7,3341	x	미곡, 잡곡	대부분 미곡실적
회현농협	26,806	x	미곡	RPC 운영(대부분 미곡실적)
군산먹거리통합지원센터	9,523	x	친환경농산물	친환경학교급식 공급주체

3.2. 기초생산자조직 현황

▣ 농식품부 승인·선정 산지유통조직의 기초생산자조직 현황(2021년)

(단위: 호, ha, %)

품목명	산지유통조직명		기초생산자조직			지역 재배면적 (ha)(b)	조직화율 (면적비중) (%)(a/b)
	조직명 (혁신/통합조직)	참여조직	출하유형	조직원 수(호)	조직원 재배면적 합계(ha)(a)		
	추진사항 없음						

▣ 지자체 승인·선정 기초생산자조직 현황(2021년)

(단위: 호, ha, %)

품목명	산지유통조직명	기초생산자조직			지역 재배면적 (ha)(b)	조직화율 (면적비중) (%)(a/b)
		유형	조직원수 (호)	조직원 재배면적 (ha)(a)		
양파	군산먹거리통합지원센터	계약매취	18	5.45	11.7	46.6
감자	군산먹거리통합지원센터	계약매취	17	6.34	33.1	19.2
콩나물	군산먹거리통합지원센터	계약매취	1	0.02	-	-
무	군산먹거리통합지원센터	계약매취	11	1.96	6.2	31.6
양배추	군산먹거리통합지원센터	계약매취	7	0.79	7.6	10.4
버섯	군산먹거리통합지원센터	계약매취	5	0.83	21.7	3.8
숙주나물	군산먹거리통합지원센터	계약매취	1	0.02	-	-
파	군산먹거리통합지원센터	계약매취	10	1.26	-	-
애호박	군산먹거리통합지원센터	계약매취	2	0.28	7.1	3.9
토마토	군산먹거리통합지원센터	계약매취	6	0.50	6.6	7.6
당근	군산먹거리통합지원센터	계약매취	10	1.31	-	-
오이	군산먹거리통합지원센터	계약매취	4	0.18	1.8	10.0
얼갈이	군산먹거리통합지원센터	계약매취	3	0.22	0.5	44.0
가지	군산먹거리통합지원센터	계약매취	4	0.42	8.7	4.8
멜론	군산먹거리통합지원센터	계약매취	2	0.26	4.1	6.3
마늘	군산먹거리통합지원센터	계약매취	14	6.91	28.4	24.3
아욱	군산먹거리통합지원센터	계약매취	2	0.08	-	-
상추	군산먹거리통합지원센터	계약매취	5	0.62	5.9	10.5
청경채	군산먹거리통합지원센터	계약매취	1	0.10	-	-
근대	군산먹거리통합지원센터	계약매취	1	0.03	-	-

품목명	산지유통조직명	기초생산자조직				조직화율 (면적비중) (%) (a/b)
		유형	조직원수 (호)	조직원 재배면적 (ha) (a)	지역 재배면적 (ha) (b)	
건고추	군산먹거리통합지원센터	계약매취	19	2.45	72.0	3.4
고구마	군산먹거리통합지원센터	계약매취	7	1.75	65.8	2.7
브로콜리	군산먹거리통합지원센터	계약매취	4	0.65	2.5	26.0
단호박	군산먹거리통합지원센터	계약매취	12	1.86	-	-
열무	군산먹거리통합지원센터	계약매취	2	0.05	2.3	2.2
시금치	군산먹거리통합지원센터	계약매취	9	0.56	2.4	23.3
숙갓	군산먹거리통합지원센터	계약매취	2	0.18	-	-
부추	군산먹거리통합지원센터	계약매취	2	0.06	0.6	10.0
블루베리	군산먹거리통합지원센터	계약매취	1	0.26	9.6	2.7
빨간양 배추	군산먹거리통합지원센터	계약매취	1	0.17	-	-
치커리	군산먹거리통합지원센터	계약매취	1	0.17	-	-
비트	군산먹거리통합지원센터	계약매취	3	0.12	0.5	24.0
딸기	군산먹거리통합지원센터	계약매취	1	0.07	4.7	1.5
고추	군산먹거리통합지원센터	계약매취	5	0.19	6.3	3.0
들깨	군산먹거리통합지원센터	계약매취	10	1.42	25	5.7
참깨	군산먹거리통합지원센터	계약매취	9	1.50	22	6.8
양상추	군산먹거리통합지원센터	계약매취	1	0.01	-	-
25품목			37명	39	-	-

- 군산시 농산물 대표 유통조직이라 할 수 있는 지역농협들은 대부분 미곡 중심의 경제사업 추진으로 원예농산물 관련 기초생산자조직 육성이 되고 있지 않음
- 원예농산물을 취급·판매하고 있는 군산원예농협도 공판장 운영을 통해 외부 물량의 농산물 수집·분산 기능을 하고 있으나, 원예농산물 생산기반 한계로 품목별 농가 조직화가 직접적으로 되고 있지 않음
- 다만, 군산먹거리통합지원센터의 경우, 친환경학교급식 공급주체로서 학교급식 출하조직을 결성하여 일정규모 계약재배 방식을 통해 관내 초·중·고 학교에 친환경농산물을 공급중임
 - 출하자 수 : 37명, 출하 조직원 전체면적 :39ha

3.3. 산지유통시설 현황

▣ 정부관리 산지유통시설(APC) 현황(2021년)

(단위: m², 백만원, 톤)

운영자 (소유자)	설치 년도	시설규모(m ²)		투자금액 (백만원)	보조 사업	취급현황		취급품목 (대표 3개)	관리 카드
		부지	건물			금액	물량		
추진사항 없음									

- 식량작물 중심의 농업기반으로 인해 원예분야 산지유통시설이 매우 부족한 상황으로 관내 APC 기능을 담당하는 산지유통시설은 없음

▣ 지자체관리 산지유통시설(APC) 현황(2021년)

(단위: m², 백만원, 톤)

운영자 (소유자)	설치 년도	시설규모(m ²)		투자금액 (백만원)	보조 사업	취급현황		취급품목 (대표 3개)	관리 카드
		부지	건물			금액	물량		
군산먹거리 통합지원센터	2020	13,787	6,570	4,198	국비	9,523	1,609	학교급식품목	○
	2021	4,584	1,653	3,000	국비	150	120.0	학교급식품목	○

- 군산시 친환경학교급식 공급을 위한 주요 시설로, 소분포장장, 저온저장고, 물류 피킹장, 전처리실 등 유통설비가 구축되어 운영 중임

▣ 기타 산지유통시설(APC) 현황(2021년)

(단위: m², 백만원, 톤)

운영자 (소유자)	설치 년도	시설규모(m ²)		투자금액 (백만원)	보조 사업	취급현황		취급품목 (대표 3개)	관리 카드
		부지	건물			금액	물량		
추진사항 없음									

▣ 산지공판장 현황(2021년)


(단위: m², 백만원, 톤)

소유자 (운영자)	설치 년도	시설규모(m ²)		중도매인 수	거래현황		주요 거래품목
		부지	건물		금액	물량	
군산원예농협	1996	10,937	4,697	28	30,552	12,596	사과, 감귤, 배추, 양파, 수박

- 공판장 취급물량 90% 이상은 외부 지역 물량으로 중도매인을 통해 거래됨

3.4. 마케팅 및 수급관리 현황

▣ 원예농산물 공동브랜드 운영현황

구분	주요 내용		비고
운영현황		<ul style="list-style-type: none"> ◦ 브랜드 명 : 새들군산 ◦ 출원일 : 2012.09.06 ◦ 상표등록번호 : 4009503720000 ◦ 소유권 : 군산시 ◦ 대상품목 : 농특산물 및 농산가공품 ◦ 사용권자 : 군산시 관내 주소를 둔 생산·가공하는 농업인, 생산자단체, 농특산물생산업자 등 	
관리정책	<ul style="list-style-type: none"> ◦ 군산시 농산물 공동브랜드인 “새들군산”은 쌀을 중심으로 식량작물에 주로 사용되고 있으며, 61개 경영체가 원예작물에 공동브랜드 사용 승인이 되어 있고 100% 로컬푸드 직매장에서 판매되고 있음 ◦ 군산시 공동상표심의위원회를 구성하여 운영 중임 		

▣ 원예농산물 수급관리 현황

구분	수급 불안정 요소	관리정책 현황
노지품목 (8개품목)	<ul style="list-style-type: none"> ◦ 노지에서 재배되기 때문에 기상변화에 취약 ◦ 생산량의 변화가 크고, 유사품목간 대체관계 존재 ◦ 발작물농업 노동력 부족 현상 ◦ 시장 가격변동성이 큼 	<ul style="list-style-type: none"> ◦ 전라북도 주요 농산물 최저가격 보장제 연계 주요품목 가격지원

○ 연차별 대상품목을 지정 노지품목 생산 유도화 및 가격하락 시 차액지원을 통해 수급품목 생산 농업인의 소득을 보전하고 있음

- 차액지원 8개 품목 : 양파, 마늘, 생강, 진고추, 가을무, 가을배추, 노지감자, 대파

○ 지역농협으로 계통출하 한 출하약정 이행 농업인을 대상으로 추진 중임

▣ 수출현황

(단위: 백만원, 톤)

구분	수출 조직명	수출규모		수출대상국
		금액	물량	
양배추	군산원예농협	42	6	대만, 일본

* 상기 기재된 내용은, 2021년 실적임

4. 원예산업 혁신·환경친화 현황

▣ 생산현황 정보화(2021년)

(단위: ha, %)

전략품목	총면적(ha)	정보화면적(ha)	정보화율(%)	비고
가지	8.7	0.42	4.8	먹거리통합지원센터 계약재배 농업인 대상 농업생산 데이터 관리 (기초단계)
토마토	6.6	0.50	7.6	
딸기	4.7	0.07	1.5	
멜론	4.1	0.26	6.3	
양파	11.7	5.45	46.6	
포도	-	-	-	-

▣ 생산시설 스마트화(2021년 누적현황)

(단위: 개소, ha, %)

전략품목	스마트농장 수 (개소)	스마트농장 면적 (ha)	스마트비율(%) (전체면적 대비)	비고
딸기	5	1.3	27.7%	성산면, 대야면
토마토	5	3.0	45.5%	신관동, 대야면
가지	2	0.8	9.2%	대야면

▣ 산지유통시설 스마트화(2021년)

(단위: m², 백만원)

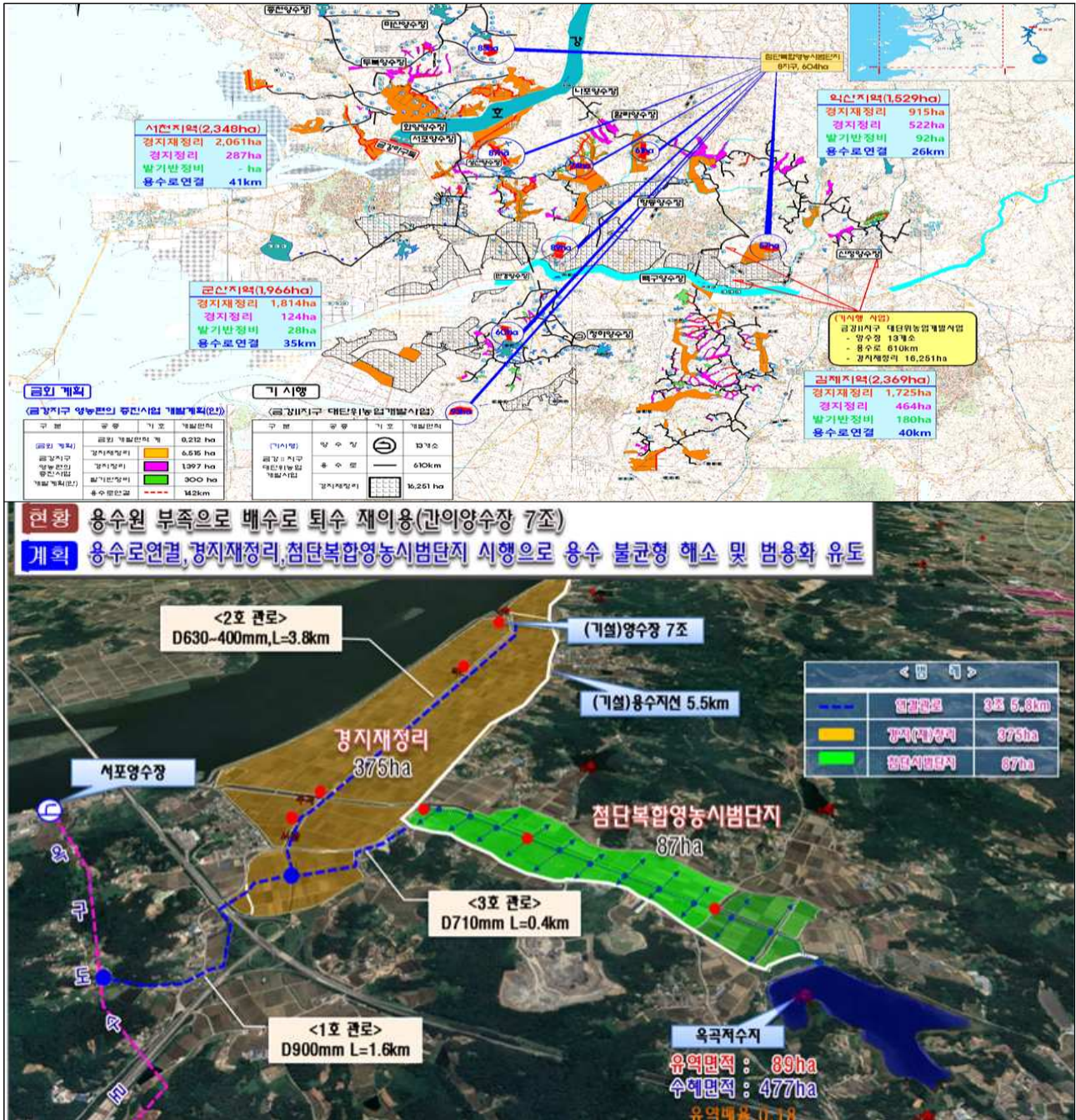
운영자 (소유자)	설치 년도	시설규모		취급액 (백만원)	주요시설장비	주요취급품목	스마트 단계
		부지	건물				
군산먹거리 통합지원센터	2020	13,787	6,570	9,523	선별/포장, 사무실, 저온저장고 등	양파.감자.무. 양배추.대파	Level1
	2021	4,584	1,653	150.0	전처리시설, 포장시설, 저온저장고	양배추	Level1

▣ 환경친화적 원예산업

사업명	주요 추진현황	비고																								
생산 단계	<ul style="list-style-type: none"> 사업기간 : 2023~2027 사업비 : 562억원(첨단복합영농단지 조성사업비 포함) 사업내용 : 개별필지 농업용수 파이프라인 연결을 통한 간척농지 농업환경 개선 <table border="1"> <thead> <tr> <th>사업</th> <th>사업비</th> <th>사업량</th> <th>사업내용</th> </tr> </thead> <tbody> <tr> <td>스마트팜 생산단지 조성</td> <td>10억원</td> <td>10ha</td> <td>스마트팜 생산시설 지원</td> </tr> <tr> <td>박과채소 생력단지 조성</td> <td>90억원</td> <td>30ha</td> <td>비가림하우스 생산시설 지원</td> </tr> <tr> <td>유럽계 포도생산단지</td> <td>60억원</td> <td>30ha</td> <td>간이비가림 생산시설 지원</td> </tr> <tr> <td>노지채소 기계화 재배단지</td> <td>70억원</td> <td>100ha</td> <td>파종, 수확, 저장 일관 기계화 장비 지원</td> </tr> <tr> <td>원예 생산용지 성토지원</td> <td>25억원</td> <td>50ha</td> <td>40cm이상 양질의 성토지원</td> </tr> </tbody> </table>	사업	사업비	사업량	사업내용	스마트팜 생산단지 조성	10억원	10ha	스마트팜 생산시설 지원	박과채소 생력단지 조성	90억원	30ha	비가림하우스 생산시설 지원	유럽계 포도생산단지	60억원	30ha	간이비가림 생산시설 지원	노지채소 기계화 재배단지	70억원	100ha	파종, 수확, 저장 일관 기계화 장비 지원	원예 생산용지 성토지원	25억원	50ha	40cm이상 양질의 성토지원	농어촌 공사와 협의 진행 중
		사업	사업비	사업량	사업내용																					
		스마트팜 생산단지 조성	10억원	10ha	스마트팜 생산시설 지원																					
		박과채소 생력단지 조성	90억원	30ha	비가림하우스 생산시설 지원																					
		유럽계 포도생산단지	60억원	30ha	간이비가림 생산시설 지원																					
		노지채소 기계화 재배단지	70억원	100ha	파종, 수확, 저장 일관 기계화 장비 지원																					
		원예 생산용지 성토지원	25억원	50ha	40cm이상 양질의 성토지원																					

사업명		주요 추진현황				비고
유통 단계	첨단복합 영농단지 연계사업	<ul style="list-style-type: none"> 사업기간 : 2023~2027 사업비 : 562억원(첨단복합영농단지 조성사업비 포함) 				조공공동 사업법인 설립연계
		사업	사업비	사업량	사업내용	
		산지유통센터구축	30억원	1개소	저장, 상품화, 유통, 물류	

※. 참고. 금강지구 영농편의 증진사업 계획 평면도



제 2 장. 원예산업정책 진단 : 성과 및 개선과제

1. 원예산업정책 성과

구분		주요 정책성과
생산	생산구조	<ul style="list-style-type: none"> 원예생산기반이 부족하여 규모화 생산에 어려움이 있음 최근 시설 과채류, 노지채소류 증가에 따라 전문유통업체 필요성이 대두 로컬푸드 직매장 증가 및 학교급식 활성화에 따른 생산·유통 활성화되고 있음
	품목, 품종	<ul style="list-style-type: none"> 시설과채류(가지, 딸기, 토마토)의 스마트화 시설 확산 과실류 품목 다양화 : 배, 사과 재배 → 유럽계포도 재배 확산 노지채소 품목 및 재배기술 선진화 : 소형양배추 및 양파·마늘 기계화 재배단지 조성
	품질, 생산성	<ul style="list-style-type: none"> 시설원에 시설개선 및 스마트화 추진으로 생산성 및 품질 향상 노지채소 기계화에 따른 노동력 생산성 증가 품목별 현장컨설팅 추진으로 품질 및 생산성 개선 기대
산지유통	산지유통조직	<ul style="list-style-type: none"> 산지통합마케팅 조직 부재, 관내 지역농협 출자조직으로 조합공동사업법인 설립에 공감대 확산
	기초생산자조직	<ul style="list-style-type: none"> 공선출하회 조직 : 1개(소형양배추 공선회) 품목별 작목반 결성 : 5개 품목(가지, 딸기, 토마토, 포도, 멜론) 품목별 작목반 및 학교급식 출하조직을 통해 현재 로컬푸드직매장, 학교급식, 가공센터로 출하되고 있으며 품목별 작목반은 추후 공선출하조직으로 육성 기대
	산지유통시설	<ul style="list-style-type: none"> 원예농산물 공판장 보유 원예분야 소규모 산지유통시설 연내 구축 예정 : 원예농협 (재)먹거리통합지원센터의 급식영역 : 저장 및 상품화 시설 보유 및 운영중
	마케팅	<ul style="list-style-type: none"> 로컬푸드직매장 중심의 농산물 직거래 비중 강화, 우수특산물 광고매체 홍보를 통한 마케팅 강화
혁신	정보화	<ul style="list-style-type: none"> 지역농산물 생산·유통 정보화 수준은 기초단계로, 기초생산자조직의 계약재배 품목에 한하여 농업인 정보가 관리되고 있음
	환경친화	<ul style="list-style-type: none"> 첨단복합영농단지(220ha) 조성을 위한 연차별 추진계획 수립

2. 원예산업정책 개선과제

구분		주요 개선과제
생산	생산구조	<ul style="list-style-type: none"> ◦ 첨단복합영농단지 조성과의 연계하여 원예생산 용지 및 용수확보를 통한 원예생산 기반조성 ◦ 수도작 등 편중된 농업구조를 중소농의 원예전문농업인으로 변화시켜 균형있는 농업구조 개편 필요 ◦ 군산시 전략작목 선정 및 원예산업 활성화 계획 수립으로 전문생산농가 육성 및 생산규모화 추진 ◦ 전략작목 연차별 확산계획에 따른 생산물의 유통전문조직 육성 필요
	품목, 품종	<ul style="list-style-type: none"> ◦ 시설 과채류(가지, 토마토, 딸기, 멜론) 및 과실류(유럽계포도), 노지품목(양파, 마늘, 소형 양배추) 집중 육성
	품질, 생산성	<ul style="list-style-type: none"> ◦ 생산시설 스마트화, 노후시설 개선으로 생산성 및 품질 향상 ◦ 노지채소 기계화에 따른 생력재배 기술도입으로 생산규모화 추진 ◦ 현장컨설팅 지속 추진으로 품질 및 생산성 개선
산지유통	산지유통조직	<ul style="list-style-type: none"> ◦ 관내 전략품목 취급·판매가능한 산지통합마케팅 조직 설립
	기초생산자조직	<ul style="list-style-type: none"> ◦ 전략품목 생산 규모화를 통한 공선출하회 조직 추진 : 7개 품목(양배추, 가지, 딸기, 토마토, 멜론, 포도, 양파)
	산지유통시설	<ul style="list-style-type: none"> ◦ 6대 전략품목(가지, 토마토, 딸기, 멜론, 포도, 양파)별 선별 및 상품화가 가능한 APC 시설 구축
	마케팅	<ul style="list-style-type: none"> ◦ 품질이 우수한 전략품목은 공동브랜드(새들군산) 마케팅 추진 ◦ “새들군산”의 경우 식량작물 중심으로 브랜드 이미지가 높기 때문에 원예농산물에 적용할 때에도 공동선별·공동계산 품목에 우선적으로 사용할 계획(◦ 새들군산 공동브랜드 사용 농가의 품질관리를 위해서 상·하반기 현장실사 심사를 구성하여 승인 예정
혁신	정보화	<ul style="list-style-type: none"> ◦ 지속적인 농업실태조사 추진을 통한 지역농산업데이터 구축화 필요
	환경친화	<ul style="list-style-type: none"> ◦ 첨단복합영농단지와 연계한 친환경농산물 생산 강화

* ‘첨단복합영농단지(2023~2027)’구축을 통한 단계별 개선화 도모

제 3 장. 원예산업발전 목표 및 거버넌스

1. 발전목표 및 전략목표

▣ 군산시 원예산업발전 목표

- 농가조직 정예화 및 고품질 안전농산물 생산체계 구축
 - 전략품목 중심의 생산 규모화 및 기초생산자조직 육성 강화
 - 깨끗한 농업용수 확보 및 간척농지 한계 극복을 위한 시차원의 전사적인 지원 추진
 - 선택과 집중을 통한 원예농산물 GAP 및 친환경재배면적 확산
- 안정적 생산-유통 체계 확립을 통한 군산시 농산업의 지속 성장 실현
 - 첨단 농업 인프라 구축을 통한 원예농산물 생산 안정화 도모
 - 군산시 현실을 감안한 산지통합마케팅 조직 출범
 - 산지통합마케팅조직 및 참여조직 중심의 유통지원사업 집중

▣ 군산시 정책목표

구분		정책목표	단위	2021년	2023년	2024년	2025년	2026년	2027년
생산 부분	생산계획	전략품목 수	개	6	6	6	6	6	6
		전략품목 재배면적	ha	43	57	90	124	159.5	200
	생산기술	시설현대화	ha	15.3	21	27	33	39	45
		스마트농장면적	ha	5	6	7	8	9	10
	생산조직	전속출하조직수	개	1	3	5	7	7	7
		생산자조직 정보관리 (중급이상) 면적	ha	-	3	3	9	9	12
유통 마케팅 부분	생산유통조직	PO신청 조직수	개	-	-	-	-	-	-
		PO신청 품목수	개	-	-	-	-	-	-
	유통시설 스마트화	스마트 APC개수	개	-	-	-	1	1	1
	수급관리 및 위기대응	자조금 가입율	%	-	-	-	80	80	80
		가격안정지원	여/부	○	○	○	○	○	○
	수출계획	수출연합조직 구성	개	-	1	1	1	1	1
	공동브랜드	시군통합브랜드 운영	백만원	-	300	500	700	1,000	1,500
환경 친화 혁신 부분	GAP	계획목표	ha	18.8	25	35	45	65	85
	친환경생산	계획목표	ha	29.4	35	40	45	50	55
	성과조사분석	조사분석능가수	호	-	35	35	35	35	35

▣ 전략품목

(단위: ha, 톤, 백만원, %)

구분		기초지표(2021)					비고
		재배면적 (ha)	생산량 (톤)	단수 (톤/10a)	생산액 (백만원)	생산액 비중(%)	
과일류	포도	7.2	67.4	0.936	380.5	1.8	
과채류	토마토	6.6	636.6	9.645	1,330.9	6.4	
	딸기	4.7	147.2	3.132	1,018.0	4.9	
	멜론	4.1	99.5	2.427	276.2	1.3	
채소류	가지	8.7	709.5	8.155	1,303.1	6.2	
	양파	11.7	927.3	3.153	675.7	3.2	

* 생산액 비중: 지역원예농산물(고구마, 감자 포함, 잡곡류·두류 등 제외) 생산액(또는 면적)에서 차지하는 비중

- 생산규모화 및 농가조직화에 유리한 품목으로 군산시 생산여건을 고려하여 6대 전략품목 선정 : 토마토, 딸기, 가지, 포도, 멜론, 양파

※ 전략품목 선정 배경

- ▶ 토마토, 딸기, 가지 : 스마트팜 시설재배 농가들이 재배하고 있는 주요 품목으로 스마트팜에 적합
- ▶ 포도 : 평야지 토양환경에 적응이 가능한 과수품목으로 포도가 적합(천근성, 일교차 큼)
- ▶ 멜론 : 소득은 높고 재배기간은 짧아 환금성이 좋으며 시설재배에 적합
- ▶ 양파 : 평야지 노지 기계화재배에 적합한 품목으로 논이용 이모작 재배로 연작피해가 적어 장기재배가 가능하며, 수도작 중심 농지로 상시관수 가능하여 생산량 및 품질 향상 기대

- 해당품목은 ‘첨단영농복합단지’와 연계하여 전문농업인 육성을 통한 재배규모를 확장할 계획임

▣ 전략품종

(단위: ha, 톤, 백만원, %)

품목명	품종	기초지표(2021)					비고	
		재배면적 (ha)	생산량 (톤)	단수 (톤/10a)	생산액 (백만원)	생산액 비중(%)		
과일류	포도	샤인머스켓	3.6	33.7	0.936	190.2	50.0	향후 육성
		썸머블랙	-	-	-	-	-	
		소평홍	-	-	-	-	-	

* 생산액 비중: 해당 품목 생산액(또는 면적)에서 해당 품종이 차지하는 비중

- 과실 전략품목인 포도는 일반(캠벨) 품종과 샤인머스켓 품종이 대부분의 생산 비중을 차지하고 있음
- 향후, 샤인머스켓(연두), 썸머블랙(흑색), 소평홍(적색) 등 다양한 색상의 포도를 중심의 재배면적을 전략적으로 확대할 계획임
 - 육성하고자 하는 신품종 포도는 껍질째·무핵 가능한 품종으로 소비자 수요에 맞으며, 송이 당 가격 또한 높아 농가 소득증대에 효과가 있음

2. 원예산업 거버넌스

▣ 원예산업 거버넌스 조직체계 구축

- 거버넌스 명칭 : 군산시 원예산업발전협의회
- 설치년도 : 2020년
- 참여조직 : 군산시농업기술센터, 군산시연합사업단, 농협, 농업법인, 농업관련 단체
- 운영목적 : 군산시 원예산업 전반에 관한 협의 기구이자, 관내 생산-유통 조직간 협력과 협업기반 조성 역할 담당
- 운영계획 : 정기적 원예산업발전협의회를 개최 시 안전에 대한 심의 및 의결 추진 (군산시 원예산업실무협의회가 실무기구 역할 수행 하고 현안을 정리하여 안전 상정 → 원예산업발전협의회 보고를 통해 결정하고 농협시지부를 통해 전달·실행)

구분(15)	소속	직위/급	성명	담당분야
위원장	군산시농업기술센터	소장		행정 (정책지원)
위원	농업기술센터 기술보급과	과장		
간사	농업기술센터 기술보급과	계장		
위원	군산원예농협	조합장		유통 (품질관리, 상품화)
위원	군산농협	조합장		
위원	동군산농협	조합장		
위원	육산농협	조합장		
위원	농협시지부	단장		
위원	군산먹거리통합지원센터	센터장		
위원	토마토작목반	회장		생산 (조직화)
위원	가지작목반	회장		
위원	딸기작목반	회장		
위원	멜론작목반	회장		
위원	포도작목반	회장		

■ 원예산업 거버넌스 역할 기능

- 군산시 원예산업발전 정책추진을 도모하고, 다양한 의견수렴을 통하여 이해 관계를 조정하는 등 현안 중심의 숙원사업 해결에 초점
 - 협의회 주요사항 체크 : ① 전략품목 및 육성품목 생산현황 점검, ② 원예농산물 정보화 구축체계 점검, ③ 수급품목 관리방안 점검, ④ 농산물 유통조직 역할 점검, ⑤ 산지 통합마케팅조직 설립에 대한 논의, ⑥ 상품화 지원 방안 점검, ⑦ 시설이용관리 운영 점검, ⑧ 산지 시설 스마트화 점검, ⑨ 공동브랜드 운영실태 점검, ⑩ 원예산업발전계획 자율평가 등
- 군산시 원예산업 전반의 전문적인 식견을 지닌 대표주체·조직과의 논의 토론을 바탕으로 사전적 갈등관계 예방, 사업 이해관계자간 의사소통 활성화 추진

■ 원예산업 거버넌스 운영계획

- 원예산업발전협의회, 실무협의회 2개 기구 구성·운영
 - 원예산업발전협의회 구성은 군산시농업기술센터 소장을 위원장으로 관계부서 및 유관 기관, 관내 지역농협 조합장, 생산자 단체장으로 구성
 - ※ 생산 영역의 위원 구성 시, 전략품목의 대표격 있는 관계자로 구성하되, 전략품목 확장에 따른 구성위원 추가·운영(25인 이내)
 - 군산시 원예산업발전협의회의 의결사항을 신속하게 추진하기 위하여 원예산업발전 실무협의회 동시 운영
 - 원예산업발전실무협의회는 농협경제상무, 생산자조직 실무진을 당연직 위원으로 구성하고, 관내 원예산업 현안을 정리하여 원예산업발전협의회 건의(안) 마련
- 개최 시기 : 발전협의회는 반기별 운영, 실무협의회는 분기별 개최
 - 협의회는 개최 7일전에 회의목적사항 및 의결사항을 통지하여 소집
 - 발전협의회 개최 전반의 사무는 주관부서인 기술보급과에서 담당
 - 실무협의회 개최 전반의 사무는 지역농협과 농협군지부에서 역할을 나눠 수행
- 필요시, 전문가 위촉위원을 지정하여 운영
 - 군산시 원예산업 발전을 위한 방편으로 생산-유통 관련 외부 전문가를 위촉위원으로 지정하여 의견 수렴 진행
 - 군산시 원예산업 발전을 위한 현안 발굴 및 신규사업 발굴을 위한 지속적인 논의와 추진사업에 대한 성과 모니터링 점검을 통해 현안문제 개선 추진

제 4 장. 원예산업발전 세부계획

1. 생산부문 계획

1.1. 전략품목·전략품종 생산계획

▣ 전략품목 생산계획

(단위: ha, 톤, %)

전략품목	구분	2023(a)	2024	2025	2026	2027(b)	증감(b-a)/a
포도	재배면적(ha)	10.0	15.0	20.0	25.0	30.0	200.0
	생산량(톤)	93.5	140.3	187.0	233.8	280.5	200.0
	단수(톤/10a)	0.94	0.94	0.94	0.94	0.94	-
토마토	재배면적(ha)	7.0	8.0	10.0	12.5	15.0	114.3
	생산량(톤)	675.1	771.6	964.5	1,205.6	1,446.7	114.3
	단수(톤/10a)	9.64	9.65	9.65	9.64	9.64	-
딸기	재배면적(ha)	5.0	6.0	7.0	8.5	10.0	100.0
	생산량(톤)	156.7	188.1	219.4	266.5	313.5	100.0
	단수(톤/10a)	3.13	3.14	3.13	3.14	3.14	-
멜론	재배면적(ha)	5.0	10.0	15.0	20.0	30.0	500.0
	생산량(톤)	121.1	242.2	363.3	484.4	726.6	500.0
	단수(톤/10a)	2.42	2.42	2.42	2.42	2.42	-
가지	재배면적(ha)	10.0	11.0	12.0	13.5	15.0	50.0
	생산량(톤)	817.2	898.9	980.6	1,103.2	1,225.7	50.0
	단수(톤/10a)	8.17	8.17	8.17	8.17	8.17	-
양파	재배면적(ha)	20.0	40.0	60.0	80.0	100.0	400.0
	생산량(톤)	1,579.2	3,158.4	4,737.6	6,316.8	7,896.0	400.0
	단수(톤/10a)	7.90	7.90	7.90	7.90	7.90	-

- 군산시 동부권 일대를 중심으로 권역별 생산단지 조성을 통해 전략품목 집중 육성, ‘침단복합영농단지’ 조성을 통한 군산시 원예농업 경쟁력 확보
 - 포도 : 중점 육성지역(용수 확보 가능 전지역), 사업규모(60농가, 30ha)
 - 가지, 딸기, 토마토 : 중점 육성지역(서수면, 대야면), 사업규모(30농가, 10ha)
 - 멜론 : 중점 육성지역(서수면, 나포면, 옥산면), 사업규모(60농가 30ha)
 - 양파 : 중점 육성지역(침단복합영농단지 추진지역 3개 지역), 사업규모(100농가, 100ha)
- 사업추진지구 내 경지정리, 밭기반 정비, 용수로 개발을 통해 군산 농업인이 전략품목 농작물을 생산하는데 불편사항 해소 추진

▣ 전략품종 생산계획

(단위: ha, %)

품목	품종	구분	2023(a)	2024	2025	2026	2027(b)	증감(b-a)/a
포도	샤인머스켓	재배면적(ha)	4.0	5.5	7.4	9.5	11.5	187.5
		면적비중(%)	40.0	36.7	37.5	38.0	38.3	-4.2
	섬머블랙	재배면적(ha)	2.0	4.0	5.0	6.0	7.0	250.0
		면적비중(%)	20.0	26.7	25.0	24.0	23.3	16.7
	소평홍	재배면적(ha)	2.0	4.0	5.0	6.0	7.0	250.0
		면적비중(%)	20.0	26.7	25.0	24.0	23.3	16.7

*면적비중 : 해당품목 재배면적에서 차지하는 비중

- 유럽계 포도 생산단지조성으로 삼색(연두, 흑백, 적색)포도 생산을 전략적으로 확대할 계획임
- 유럽계 포도 생산량 확대를 위해 간이 비가림 하우스 신축, 관수시설 구축과 우수한 포도 품종 구입·보급 지원사업 확대 추진

1.2. 재배시설 및 재배기술 개선계획

▣ 전략품목 재배시설 개선계획

(단위 : ha, %)

품목	계획사업	계획량	2022(a) (누적)	2023	2024	2025	2026	2027	2027(b) (누적)	증감 (b-a)/a
포도	전문생산단지 조성	계획면적(ha)	4.0	3.0	5.0	6.0	7.0	9.0	30.0	650.0
		면적비중(%)	55.5	30.0	33.3	30.0	28.0	30.0	100.0	80.2
토마토	고품질시설 현대화	계획면적(ha)	6.6	3.0	3.0	3.0	3.0	3.0	15.0	127.3
		면적비중(%)	100.0	42.9	37.5	30.0	24.0	20.0	100.0	0.0
딸기	하우스시설	계획면적(ha)	4.7	2.0	2.0	2.0	2.0	2.0	10.0	112.8
		면적비중(%)	100.0	40.0	33.3	28.6	23.5	20.0	100.0	0.0
멜론	하우스시설	계획면적(ha)	4.0	1.0	5.0	5.0	7.0	7.0	25.0	525.0
		면적비중(%)	100.0	20.0	50.0	33.3	35.0	23.3	83.3	-16.7
가지	고품질시설 현대화	계획면적(ha)	8.7	3.0	3.0	3.0	3.0	3.0	15	72.4
		면적비중(%)	100.0	30.0	27.3	25.0	22.2	20.0	100.0	0.0
양파	기계화 단지 조성	계획면적(ha)	-	10.0	15.0	20.0	25.0	30.0	100	-
		면적비중(%)	-	50.0	37.5	33.3	31.3	30.0	100.0	-

*비가림시설 등 간이시설은 제외

*면적비중(%) : 해당품목 전체면적 대비 계획면적 비중

- 전략품목 관수시설 구축, 시설하우스 및 장비 교체 지원 등 시설하우스 개선과

기계화 단지 조성을 통해 원예작물의 생산성 증대와 품질 향상 도모

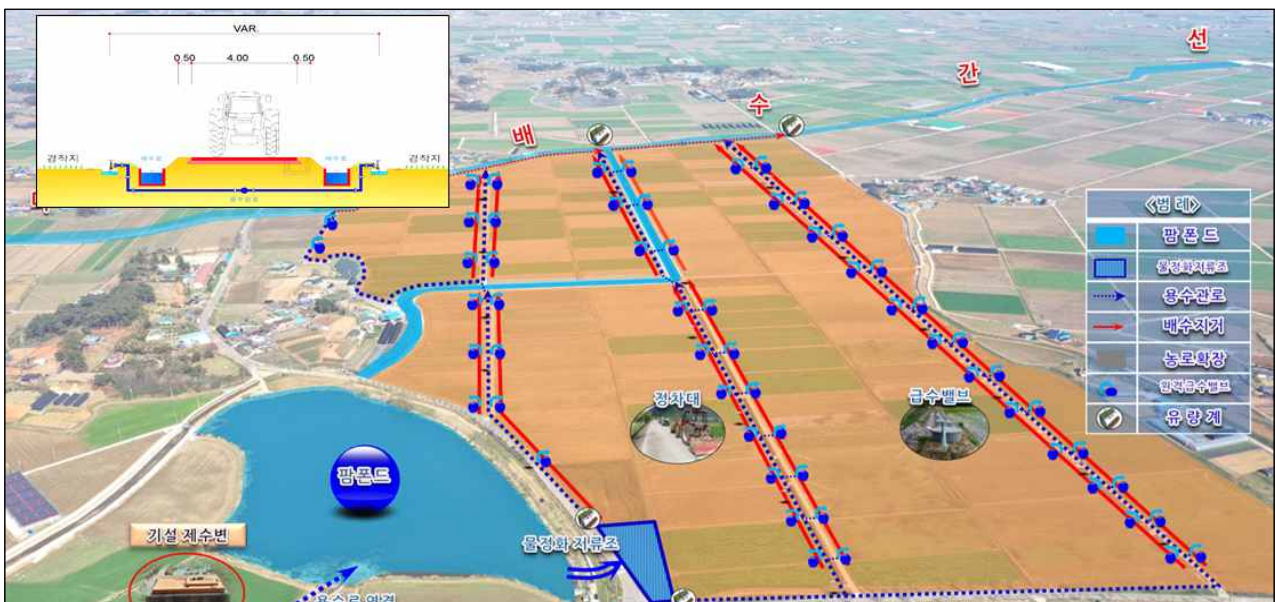
- 포도 : 생산단지 일대 관수시설 지원
- 가지, 딸기, 토마토 : 연동하우스 신축 및 환경제어 시스템 구축 지원
- 멜론 : 현대화 시설 지원, 무인방제 시스템 재배환경 개선
- 양파 : 파종-정식-수확-저장 기계화 단지 조성

▣ 전략품목 재배기술 개선 및 스마트화 계획

(단위 : ha, %)

품목	계획사업	계획량	2022(a) (누적)	2023	2024	2025	2026	2027	2027(b) (누적)	증감 (b-a)/a
양파	파종수확기 기계화	계획면적(ha)	-	10.0	15.0	20.0	25.0	30.0	100	-
		면적비중	-	50.0	37.5	33.3	31.3	30.0	100.0	-
포도	무병묘보급	계획면적(ha)	4.0	3.0	5.0	6.0	7.0	9.0	30.0	650.0
		면적비중	55.6	30.0	33.3	30.0	28.0	30.0	100.0	80.2

- 첨단 농업 인프라 구축을 통한 농업경영 혁신과 지역 농산업 업그레이드 추진
- 전략품목 생산 용수확보를 위한 개별필지별 파이프라인 구축 등 ‘첨단영농 복합단지’ 조성으로 타 지역과 차별화된 스마트 원예농업 실현
- ※ 참고. 소류지를 활용한 안정적 맑은 물 공급체계 구축(안)



1.3. 전략품목 생산현황 정보화 계획

▣ 전략품목 생산현황 정보화 계획

(단위 : ha, %)

품목	구분	2022(a) (누적)	2023	2024	2025	2026	2027	2027(b) (누적)	증감 (b-a)/a
포도	계획면적(ha)	-	3.0	3.0	3.0	3.0	3.0	15.0	-
	면적비중(%)	-	30.0	20.0	15.0	12.0	10.0	50.0	-
토마토	계획면적(ha)	0.50	1.5	1.5	1.5	1.5	1.5	7.5	1,400.0
	면적비중(%)	7.6	21.4	18.8	15.0	12.0	10.0	50.0	557.9
딸기	계획면적(ha)	0.07	1.0	1.0	1.0	1.0	1.0	5.0	7,042.9
	면적비중(%)	1.5	20.0	16.7	14.3	11.8	10.0	50.0	3,233.3
멜론	계획면적(ha)	0.26	3.0	3.0	3.0	3.0	3.0	15.0	5,669.2
	면적비중(%)	6.3	60.0	30.0	20.0	15.0	10.0	50.0	693.7
가지	계획면적(ha)	0.42	1.5	1.5	1.5	1.5	1.5	1.5	257.1
	면적비중(%)	4.8	15.0	13.6	12.5	11.1	10.0	50.0	941.7
양파	계획면적(ha)	5.45	10.0	10.0	10.0	10.0	10.0	50.0	817.4
	면적비중(%)	46.6	50.0	25.0	16.7	12.5	10.0	50.0	7.3

▣ 전략품목 생산현황 정보화 추진방안

- 현재 군산시는 공선출하회가 없는 상황이지만, 지역농협 주관 6대 전략품목 (포도, 토마토, 딸기, 멜론, 가지, 양파)의 정예화된 농가 조직화 추진
 - 본 계획의 목표연도인 2027년까지 6개 품목에 7개 기초생산자조직을 결성하여 전략품목별 50% 이상의 정보화 체계 구축
- 공선출하회 조직 후, 조직품목별 생산자명, 재배지주소, 면적, 생산량 등 엑셀 프로그램 활용하여 데이터 구축
- 기존의 기본적인 농업인 데이터관리에 그치지 않고, 생산단계에서부터 유통과정까지 전산화된 정보화 시스템 마련에 노력
- 특히, ‘첨단영농복합단지’ 연계사업의 활성화 제고를 위하여, 단지 내 농업인의 전략품목 생산현황을 세밀히 분석하고, 추진사업 성과 평가와 모니터링을 통해 연차별 생산현황 데이터 관리·활용

1.4. 생산부문 정책사업 계획

▣ 국비사업 (단위 : ha, 개소, 백만원)

전략품목	정책사업명	구분	주요 내용						
공통	토양개량제 지원사업	사업목적	산성토양 및 유효규산 함량이 낮은 농경지 개량으로 친환경농업 실현						
		지원대상	관내 거주 농업경영체로서 토양개량제 공급을 신청한 농업인						
		추진방법	농가별 신청 면적 규모에 따른 물량 배정						
		연차별 사업량	단위	2023	2024	2025	2026	2027	계
			식	1	1	1	1	1	5
		연차별 투자금액	계	620	620	620	620	620	3,100
			국비	420	420	420	420	420	2,100
			지방비	200	200	200	200	200	1,000
			용자	-	-	-	-	-	-
			자부담	-	-	-	-	-	-
공통	원예분야 ICT 융복합 지원	사업목적	시설원에 분야 ICT 융복합 스마트팜 시설보급 및 컨설팅 지원						
		지원대상	채소, 화훼, 특용작물 자동화 재배 시설을 운영하는 관내 농업인						
		추진방법	사업 신청 요건에 충족 시 지원						
		연차별 사업량	단위	2023	2024	2025	2026	2027	계
			식	-	1	2	2	3	8
		연차별 투자금액	계	-	120	240	240	360	960
			국비	-	120	240	240	360	960
			지방비	-	-	-	-	-	-
			용자	-	-	-	-	-	-
			자부담	-	-	-	-	-	-
공통	시설원에현대화 지원	사업목적	원에 시설의 현대화, 규모화(증개축) 전문화를 지원으로 농작물 품질개선						
		지원대상	관내 생산 농업인 또는 생산자단체(작목반, 영농법인, 농협 등)						
		추진방법	사업 신청 요건에 충족 시 지원						
		연차별 사업량	단위	2023	2024	2025	2026	2027	계
			식	1	1	2	2	3	9
		연차별 투자금액	계	27	30	50	60	90	257
			국비	27	30	50	60	90	257
			지방비	-	-	-	-	-	-
			용자	-	-	-	-	-	-
			자부담	-	-	-	-	-	-

▣ 지방비사업

(단위 : ha, 개소, 백만원)

전략품목	정책사업명	구분	주요 내용						
공통	지역별 맞춤작목 단지 육성	사업목적	지역 중심의 특호작목 육성 기술지원 및 첨단기술 사업화 지원						
		지원대상	관내 생산 농업인 또는 생산자단체(작목반, 영농법인, 농협 등)						
		추진방법	작목단지별 농자재 지원						
		연차별 사업량	단위	2023	2024	2025	2026	2027	계
			식	4	4	4	4	4	20
		연차별 투자금액	계	40	40	40	40	40	200
			지방비	40	40	40	40	40	200
			융자	-	-	-	-	-	-
자부담	-		-	-	-	-	-		
공통	지역특화품목 비닐하우스 지원사업	사업목적	지역특화 품목 육성을 위한 시설하우스 구축 지원						
		지원대상	관내 거주 친환경농산물 생산자단체(작목반, 영농법인, 농협 등)						
		추진방법	사업 신청 요건에 충족 시 지원						
		연차별 사업량	단위	2023	2024	2025	2026	2027	계
			식	1	1	2	2	3	9
		연차별 투자금액	계	243	243	486	486	729	2,187
			지방비	243	243	486	486	729	2,187
			융자	-	-	-	-	-	-
자부담	-		-	-	-	-	-		
공통	원예농산물 전략작목 컨설팅	사업목적	재배기술 상향화를 위한 원예농산물 전략작목 컨설팅 추진						
		지원대상	관내 소재 시설원예 농업인 대상						
		추진방법	전략품목 재배 농가 현장 컨설팅 추진						
		연차별 사업량	단위	2023	2024	2025	2026	2027	계
			식	1	1	1	1	1	5
		연차별 투자금액	계	22	22	27	27	30	128
			지방비	22	22	27	27	30	128
			융자	-	-	-	-	-	-
자부담	-		-	-	-	-	-		
공통	비가림하우스 설치 지원	사업목적	시설하우스 지원을 통한 고품질 안전 농산물 생산 강화						
		지원대상	관내 생산 농업인 또는 생산자단체(작목반, 영농법인, 농협 등)						
		추진방법	사업 신청 요건에 충족 시 지원						
		연차별 사업량	단위	2023	2024	2025	2026	2027	계
			식	30	30	35	35	40	170
		연차별 투자금액	계	189	189	220	220	252	1,070
			지방비	189	189	220	220	252	1,070
			융자	-	-	-	-	-	-
자부담	-		-	-	-	-	-		

전략품목	정책사업명	구분	주요 내용						
공통	원예생산 현대화시설 지원	사업목적	원예 시설의 현대화, 규모화(증개축) 전문화를 지원으로 농작물 품질개선						
		지원대상	관내 생산 농업인 또는 생산자단체(작목반, 영농법인, 농협 등)						
		추진방법	사업 신청 요건에 충족 시 지원						
		연차별 사업량	단위	2023	2024	2025	2026	2027	계
			식	1	1	1	1	1	5
		연차별 투자금액	계	60	65	70	75	80	350
			지방비	60	65	70	75	80	350
			융자	-	-	-	-	-	-
자부담	-		-	-	-	-	-		
공통	시설하우스 온풍난방기 지원	사업목적	채소·화훼·과수·특작 등 시설원예품목의 농업 환경 개선						
		지원대상	겨울철 난방을 필요로 하는 시설원에 경작 농업경영체 등록된 농업인						
		추진방법	사업 신청 요건에 충족 시 지원						
		연차별 사업량	단위	2023	2024	2025	2026	2027	계
			식	1	1	1	1	1	5
		연차별 투자금액	계	35	35	35	35	35	175
			지방비	35	35	35	35	35	175
			융자	-	-	-	-	-	-
자부담	-		-	-	-	-	-		
공통	원예생산 용지확보 성토지원	사업목적	원예농업 생산용지 확보를 위한 성토 지원						
		지원대상	관내 원예 전문농업인(100농가)						
		추진방법	사업 신청 요건에 충족 시 지원						
		연차별 사업량	단위	2023	2024	2025	2026	2027	계
			식	-	-	1	1	1	3
		연차별 투자금액	계	-	-	500	500	500	1,500
			지방비	-	-	500	500	500	1,500
			융자	-	-	-	-	-	-
자부담	-		-	-	-	-	-		
채소	원예작물 하이베드 개선	사업목적	시설원예 농산물 생산 작업환경 개선 기술보급으로 생산성 향상						
		지원대상	관내 생산 농업인 또는 생산자단체(작목반, 영농법인, 농협 등)						
		추진방법	사업 신청 요건에 충족 시 지원						
		연차별 사업량	단위	2023	2024	2025	2026	2027	계
			식	1	1	1	1	1	5
		연차별 투자금액	계	23	23	23	23	23	115
			지방비	23	23	23	23	23	115
			융자	-	-	-	-	-	-
자부담	-		-	-	-	-	-		

전략품목	정책사업명	구분	주요 내용						
포도	소비트렌드 선도 유럽계 삼색포도 혼작 재배 시범	사업목적	군산시 경쟁력 있는 포도 생산 확대						
		지원대상	군산시						
		추진방법	유럽계 포도 생산 재배화 연구						
		연차별 사업량	단위	2023	2024	2025	2026	2027	계
			식	1	1	1	1	1	5
		연차별 투자금액	계	35	35	35	35	35	175
			지방비	35	35	35	35	35	175
			융자	-	-	-	-	-	-
자부담	-		-	-	-	-	-		
포도	유럽계 포도 생산단지 조성사업	사업목적	군산시 경쟁력 있는 포도 생산 확대						
		지원대상	관내 소재 포도생산 집단 생산지역						
		추진방법	중점 재배단지 선정, 시설하우스, 관수시설 지원						
		연차별 사업량	단위	2023	2024	2025	2026	2027	계
			면적(ha)	3	5	6	7	9	30
		연차별 투자금액	계	720	1,200	1,440	1,680	2,160	7,200
			지방비	432	720	864	1,008	1,296	4,320
			융자	-	-	-	-	-	-
자부담	288		480	576	672	864	2,880		
멜론	박과채소 생산단지 조성사업	사업목적	군산시 경쟁력 있는 멜론 생산 확대						
		지원대상	관내 소재 멜론 생산 집단 생산지역						
		추진방법	중점 재배단지 선정, 무인방제 시스템 등 재배환경 개선						
		연차별 사업량	단위	2023	2024	2025	2026	2027	계
			면적(ha)	5	7.5	7.5	10	15	45
		연차별 투자금액	계	60	90	90	120	180	540
			지방비	60	90	90	120	180	540
			융자	-	-	-	-	-	-
자부담	-		-	-	-	-	-		
양파	노지채소 기계화 재배단지 조성	사업목적	군산시 경쟁력 있는 양파 생산 확대						
		지원대상	관내 소재 양파 생산 집단 생산지역						
		추진방법	중점 재배단지 선정, 기계화 작업기 지원						
		연차별 사업량	단위	2023	2024	2025	2026	2027	계
			면적(ha)	10	15	20	25	30	100
		연차별 투자금액	계	700	1,050	1,400	1,750	2,100	7,000
			지방비	420	630	840	1,050	1,260	4,200
			융자	-	-	-	-	-	-
자부담	280		420	560	700	840	2,800		

2. 유통·마케팅부문 계획

2.1. 생산유통혁신조직 육성 계획

■ 전속출하 생산·유통조직 육성 계획

○ 추진사항 없음

■ 약정출하 생산·유통조직 육성 계획

○ 추진사항 없음

■ 지자체 선정 생산유통그룹 육성 계획(자율수립)

(단위: 호, ha, %)

전략 품목	생산유통그룹명		기초생산자조직(조직원 농가수, 재배면적)											
			2023		2024		2025		2026		2027		증감	
			호	ha	호	ha	호	ha	호	ha	호	ha	호	ha
포도	군산원예농협	공선출하	-	-	-	-	-	-	-	-	30	10	↑ 30	↑ 10
	소계		-	-	-	-	-	-	-	-	30	10	↑ 30	↑ 10
	면적비중(조직화율)		-	-	-	-	-	-	-	-	-	30%		
토마토	군산원예농협	공선출하	15	5	15	5	20	6	25	7.5	30	10	↑ 30	↑ 10
	소계		15	5	15	5	20	6	25	7.5	30	10	↑ 30	↑ 10
	면적비중(조직화율)		-	71%	-	63%	-	60%	-	60%	-	67%	-	-
딸기	군산원예농협	공선출하	-	-	-	-	10	2	15	3	20	4	↑ 20	↑ 4
	소계		-	-	-	-	10	2	15	3	20	4	↑ 20	↑ 4
	면적비중(조직화율)		-	-	-	-	-	29%	-	35%	-	40%	-	-
멜론	군산원예농협	공선출하	-	-	-	-	-	-	-	-	25	10	↑ 25	↑ 10
	소계		-	-	-	-	-	-	-	-	25	10	↑ 25	↑ 10
	면적비중(조직화율)		-	-	-	-	-	-	-	-	-	33%	-	-
가지	군산원예농협	공선출하	15	5	15	5	20	6	25	7.5	30	10	↑ 15	↑ 5
	소계		15	5	15	5	20	6	25	7.5	30	10	↑ 15	↑ 5
	면적비중(조직화율)		-	50%	-	45%	-	50%	-	56%	-	67%	-	-
양파	군산원예농협	계약매취	-	-	-	-	20	20	25	25	30	30	↑ 30	↑ 30
	소계		-	-	-	-	20	20	25	25	30	30	↑ 30	↑ 30
	면적비중(조직화율)		-	-	-	-	-	33%	-	31%	-	30%	-	-
양배추 (기존 조직)	군산원예농협	계약매취	25	3.5	25	3.5	30	4	30	4	30	4	↑ 5	↑ 0.5
	소계		25	3.5	25	3.5	30	4	30	4	30	4	↑ 5	↑ 0.5
	면적비중(조직화율)		-	46%	-	46%	-	50%	-	50%	-	50%		

○ 현재 군산시 통합마케팅 조직은 없으며 단기에는 군산원예농협을 중심으로 통합마케팅을 진행하고 중·장기적으로 조합공동사업법인으로 단일화를 추진

- 현재 양곡부문에서 RPC통합을 위한 연구용역이 진행되고 있고 농협군산시지부와 협의를 통해 RPC통합 후 조합공동사업법인이 설립되면 법인 내 양곡사업부와 원예사업부를 두고 통합마케팅을 추진
 - 조합공동사업법인은 2023년을 목표로 하고 있으며 늦어도 2025년까지는 설립을 완료하여 정상운영하는 것을 목표로 하고 있음
- 2025년까지 조합공동사업법인 설립 후 전략품목 생산 참여농협별 1개 이상의 기초생산자조직 운영
 - 공동계산 확대를 위해 계약재배농가를 농협별로 관리하여 안정적 물량 확보

구분	추진계획(안)
사업 체계도	
조직 유형	<ul style="list-style-type: none"> ◦ 조직명 : 군산시조합공동사업법인 ◦ 조직형태 : 지역중심 통합조직 ◦ 법인형태 : 조합공동사업법인 * 군산시 원예농산물 통합마케팅 전문조직으로 역할 수행 이후, 산지유통혁신조직으로 단계적 성장 추진 (산지통합마케팅조직 → 산지유통혁신조직 ②형 → 산지유통혁신조직 ①형)
취급 품목	<ul style="list-style-type: none"> ◦ 취급주요 품목 : 포도, 토마토, 딸기, 멜론, 가지, 양파(군산시 전략품목) ◦ 시설원예 품목 취급액 목표 : 100억원 이상 ◦ 노지품목 취급액 목표 : 50억원 이상
출자 출하 조직	<ul style="list-style-type: none"> ◦ 출자조직 : 관내 8개 지역농협 ◦ 출하조직 : 관내 8개 지역농협, 관내·외 생산자단체 ◦ 출하체계 : 출자조직의 경우 전략품목 취급물량의 50% 이상 출하
기초 생산자 조직	<ul style="list-style-type: none"> ◦ 유형 : 공선출하회, 공동출하회, 계약매취회 ◦ 조직관리 : 관내 8개 지역농협 * 관내 생산 비중이 높은 품목 중심으로 농가 조직화하고, 품목별 기초생산자조직 회장은 원예산업발전협의회 구성 위원으로 참여토록 함

2.2. 산지유통시설 운영관리 개선 계획

▣ 산지유통시설 보완·현대화 계획

(단위: 백만원)

추진조직명	APC 취급품목	추진 유형	APC 유형	관리유형	추진년도					사업비 (백만원)
					23	24	25	26	27	
군산시	포도, 딸기, 토마토, 멜론, 가지, 양파, 마늘	신축	일반	지자체			3,000			3,000

- 군산시 전략품목 생산량 증가에 따른 품목별 선별 및 상품화 시설 구축 추진
- 군산시 6대 전략품목 공동선별화 체계 구축 및 장기 저장품목(마늘, 양파) 유통 체계 강화를 위해, 2025년 농산물산지유통센터(APC)를 구축 예정임

▣ 산지유통시설 운영체계 스마트화 추진계획

(단위: m², 백만원)

운영자 (소유자)	설치 년도	시설규모		취급액 (백만원)	주요취급품목 주요장비시설	스마트 추진		
		부지	건물			기간	현재수준	목표수준
군산먹거리 통합지원센터	2020	13,787	6,570	9,523	양파.감자.무.양배추.대파 선별/포장, 사무실, 저온저장고 등	2023~ 2027	Level 1	Level 2
	2021	4,584	1,653	150.0	양배추 전처리시설, 포장시설, 저온저장고			

- 관내 산지유통시설로 유일한 군산먹거리통합지원센터의 상품화 시설의 경우, 입고 및 출하 물량에 대한 정보화 구현은 기초 단계로, 향후, 전산시스템 개선을 통해 학교·공공 급식 업무 전반의 효율을 높일 계획임

▣ 산지유통시설 운영관리 혁신계획


항목	APC 운영관리 혁신계획	비고
통합운영	<ul style="list-style-type: none"> ○ 군산시 농산물유통과 관련하여 선별·포장 시설이 없는 상태로, 신규 APC 건립 예정 ○ 향후 건립될 신규 APC 시설은 군산시 전략품목을 취급할 수 있는 시설로 구축 ○ 군산시 조합공동사업법인과 연계하여 시설운영 추진(※ 조합공동사업법인이 부존재시 관내 지역농협 및 지역 업체를 대상으로 공모신청을 받아, 평가하여 운영주체를 선정) 	
부실APC 정비	<ul style="list-style-type: none"> ○ 해당없음 - 관내, 원예농산물 산지유통시설은 최근 지어진 군산먹거리통합지원센터가 유일하며, 노후화된 APC는 존재하지 않음 	
그외 혁신방안	<ul style="list-style-type: none"> ○ 해당없음 	

2.3. 수급관리 및 위기대응 계획

대상품목	수급관리 및 위기관리 계획	비고
공통 (노지품목)	<ul style="list-style-type: none"> ○ 원예산업발전협의회 거버넌스 운영을 통한 수급안정체계 및 리스크 관리 <ul style="list-style-type: none"> - 사전적·자율적 수급조절을 위해 품목별 협의회를 활성화하고, 채소가격안정제 운영 - 연차별 실태조사를 통한 재배면적, 생산량 등 관측정보 제공 강화 ○ 노지품목(양파, 마늘, 생강, 건고추, 가을무, 가을배추, 노지감자, 대파) 대상 가격 안정 지원사업 지속 추진 <ul style="list-style-type: none"> - (지원대상) 군산시 내에 주소지를 두고 군산시 소재지 농지에서 직접 농산물을 생산 하며, 농업인이 품목 파종(정식) 전후 계약재배(출하계약)를 추진하고 군산원협을 통해 계통출하한 농업인 - (사업내용) 품목별 '기준가격'을 마련, '시장가격'이 '기준가격' 보다 하락했을 경우 그 차액의 90% 이내를 지원 	
시설원예 (멜론)	<ul style="list-style-type: none"> ○ 원예산업발전협의회 거버넌스 운영을 통한 수급안정체계 및 리스크 관리 <ul style="list-style-type: none"> - 사전적·자율적 수급조절을 위해 품목별 협의회를 활성화하고, 채소가격안정제 운영 - 연차별 실태조사를 통한 재배면적, 생산량 등 관측정보 제공 강화 ○ 품질 차별화 관리를 통한 시장경쟁력 확보 <ul style="list-style-type: none"> - 비파괴 당도계를 이용한 일정한 브릭스 이상의 선별된 품목에 한해 시장 출하 - 소비자 요구에 부합하는 멜론 생산을 지원하여 멜론 품질 차별화 추진 	

2.4. 공동브랜드 개선계획

구 분	주요 내용	비고
공동브랜드 문제점 (개선과제)	<ul style="list-style-type: none"> ○ 식량작물은 각 농협, 농업법인 자체 브랜드 사용 또는 생산자 단체로 공동브랜드를 활용하는 반면, 원예농가는 개별로 활용하기 때문에 식량작물과 비교했을 때 상대적으로 사용비율이 적음 	
지역공동브랜드 전략 개선방안 (개선추진계획)	<ul style="list-style-type: none"> ○ 통합마케팅을 추진할 경우 품질관리가 되는 품목을 중심으로 “새들군산”공동브랜드를 사용하여 출하 ○ 새들군산 공동브랜드 사용 농가의 품질관리를 위해서 상·하반기 현장실사 심사를 구성하여 승인 예정 ○ “새들군산”의 경우 식량작물 중심으로 브랜드 이미지가 높기 때문에 원예농산물에 적용할 때에도 공동선별·공동계산 품목에 우선적으로 사용할 계획(공동계산이 되지 않는 품목의 경우 검품 등의 품질관리 기준을 마련하여 엄격히 적용) <p style="text-align: center;">원예농산물에 공동브랜드 처음 적용 -> 사업초기에 원칙과 기준을 명확히 하여 브랜드 이미지 제고</p>	

구분	주요 내용	비고
지역공동브랜드 전략 개선방안 (개선추진계획)	<ul style="list-style-type: none"> ○ 기존 공동브랜드를 활용한 전략품목 시장 출하 후 상품 경쟁력 효과성을 진단을 통해, 필요시 원예농산물의 공동브랜드 개발 추진 <div style="text-align: center;">  </div> <ul style="list-style-type: none"> ○ 공동 브랜드 사용에 관한 생산자의 브랜드 계몽 및 교육 추진으로 브랜드 관리 추진(선별 품목과 일반품목의 브랜드 포장재 사용의 격을 두고 관리 함으로써 브랜드 차별화 도모) 	

2.5. 수출계획

(단위 : 백만원)

품목	수출유통조직	수출대상국	수출계획(백만원)					비고
			23	24	25	26	27	
양배추	군산원예농협	대만, 일본	45	50	50	50	50	

- 기존 양배추 품목의 수출 물량을 유지·확대하고, 시장성 있는 수출 원예농산물 육성을 위한 소득 작물 발굴에 지원책을 마련할 계획임

2.6. 유통·마케팅부문 정책사업 계획

▣ 국비사업

(단위 : ha, 개소, 백만원)

전략품목	정책사업명	구분	주요 내용						
공통	저온유통체계 구축사업	사업목적	유통 과정의 품질 저하를 방지하고 상품성을 높여 소비자 신뢰 확보						
		지원대상	관내 산지통합 마케팅 조직(군산시조합공동사업법인 등)						
		추진방법	농식품 공모사업 신청 후 평가 지원						
		연차별 사업량	단위	2023	2024	2025	2026	2027	계
			개소	-	-	-	-	1	1
		연차별 투자금액	계	-	-	-	-	800	800
			국비	-	-	-	-	160	160
			지방비	-	-	-	-	240	240
			융자	-	-	-	-	-	-
			자부담	-	-	-	-	400	400
공통	산지유통센터 건립지원	사업목적	신규 산지유통시설 구축을 통한 군산시 원예농산물 경쟁력 확보						
		지원대상	군산시						
		추진방법	농식품 공모사업 신청 후 평가 지원						
		연차별 사업량	단위	2023	2024	2025	2026	2027	계
			개소	-	-	1	-	-	1
		연차별 투자금액	계	-	-	3,000	-	-	3,000
			국비	-	-	900	-	-	900
			지방비	-	-	900	-	-	900
			융자	-	-	-	-	-	-
			자부담	-	-	1,200	-	-	1,200
공통	발작물공동체 육성사업 (양파)	사업목적	주산지 중심의 품질경쟁력 및 생산혁신역량을 갖춘 조직화 주체 육성						
		지원대상	관내 산지통합 마케팅 조직(군산시조합공동사업법인 등)						
		추진방법	농식품 공모사업 신청 후 평가 지원						
		연차별 사업량	단위	2023	2024	2025	2026	2027	계
			개소	-	-	-	-	1	1
		연차별 투자금액	계	-	-	-	-	1,000	1,000
			국비	-	-	-	-	450	450
			지방비	-	-	-	-	450	450
			융자	-	-	-	-	-	-
			자부담	-	-	-	-	100	100

▣ 지방비사업

(단위 : ha, 개소, 백만원)

전략품목	정책사업명	구분	주요 내용						
공통	친환경농산물 유통소비마케팅 지원사업	사업목적	군산시 친환경농산물 유통 활성화 지원						
		지원대상	관내 친환경 농업인 또는 생산자단체(작목반, 영농법인, 농협 등)						
		추진방법	사업 신청 요건에 충족 시 지원						
		연차별 사업량	단위	2023	2024	2025	2026	2027	계
			식	1	1	1	1	1	5
		연차별 투자금액	계	90	90	90	90	90	450
			지방비	90	90	90	90	90	450
			융자	-	-	-	-	-	-
자부담	-		-	-	-	-	-		
공통	도농상생 등 우수농산물 판촉유통물류비 지원	사업목적	군산시 우수농산물 유통 활성화 지원						
		지원대상	관내 생산 농업인 또는 생산자단체(작목반, 영농법인, 농협 등)						
		추진방법	사업 신청 요건에 충족 시 지원						
		연차별 사업량	단위	2023	2024	2025	2026	2027	계
			식	1	1	1	1	1	5
		연차별 투자금액	계	50	50	50	50	50	250
			지방비	50	50	50	50	50	250
			융자	-	-	-	-	-	-
자부담	-		-	-	-	-	-		
공통	학교급식센터 유통물류비 지원	사업목적	학교급식 사업 활성화를 통한 지역 먹거리 생산-유통체계 강화						
		지원대상	군산먹거리통합지원센터						
		추진방법	사업 물량에 따른 유통물류비 지원						
		연차별 사업량	단위	2023	2024	2025	2026	2027	계
			식	1	1	1	1	1	5
		연차별 투자금액	계	8	8	8	8	8	40
			지방비	8	8	8	8	8	40
			융자	-	-	-	-	-	-
자부담	-		-	-	-	-	-		
공통	로컬푸드 직매장 홍보	사업목적	관내 소재 로컬푸드직매장 활성화						
		지원대상	관내 로컬푸드직매장 경영체						
		추진방법	사업 신청 요건에 충족 시 지원						
		연차별 사업량	단위	2023	2024	2025	2026	2027	계
			식	1	1	1	1	1	5
		연차별 투자금액	계	9	9	9	9	9	45
			지방비	9	9	9	9	9	45
			융자	-	-	-	-	-	-
자부담	-		-	-	-	-	-		

전략품목	정책사업명	구분	주요 내용						
공통	로컬푸드 인증 및 출하자 교육	사업목적	군산시 로컬푸드직매장 출하자 육성						
		지원대상	관내 로컬푸드 직매장 출하 농업인						
		추진방법	로컬푸드직매장 경영체 주관 교육 추진						
		연차별 사업량	단위	2023	2024	2025	2026	2027	계
			식	1	1	1	1	1	5
		연차별 투자금액	계	25	25	25	25	25	125
			지방비	25	25	25	25	25	125
			융자	-	-	-	-	-	-
자부담	-		-	-	-	-	-		
공통	전북 농특산물인터넷 판매 활성화 사업	사업목적	군산시 우수농산물 유통 활성화 지원						
		지원대상	관내 생산 농업인 또는 생산자단체(작목반, 영농법인, 농협 등)						
		추진방법	사업 신청 요건에 충족 시 지원						
		연차별 사업량	단위	2023	2024	2025	2026	2027	계
			식	1	1	1	1	1	5
		연차별 투자금액	계	18	18	18	18	18	90
			지방비	18	18	18	18	18	90
			융자	-	-	-	-	-	-
자부담	-		-	-	-	-	-		
공통	로컬푸드 출하농가 포장재 지원사업	사업목적	군산시 로컬푸드직매장 출하자 경영비 지원						
		지원대상	관내 로컬푸드 직매장 출하 농업인						
		추진방법	사업 신청 요건에 충족 시 지원						
		연차별 사업량	단위	2023	2024	2025	2026	2027	계
			식	1	1	1	1	1	5
		연차별 투자금액	계	65	65	65	65	65	325
			지방비	65	65	65	65	65	325
			융자	-	-	-	-	-	-
자부담	-		-	-	-	-	-		
공통	원예농산물 포장재 지원사업	사업목적	지역 농산물 판매 및 홍보 지원						
		지원대상	관내 생산 농업인 또는 생산자단체(작목반, 영농법인, 농협 등)						
		추진방법	사업 신청 요건에 충족 시 지원						
		연차별 사업량	단위	2023	2024	2025	2026	2027	계
			식	1	1	1	1	1	5
		연차별 투자금액	계	65	65	65	65	65	325
			지방비	65	65	65	65	65	325
			융자	-	-	-	-	-	-
자부담	-		-	-	-	-	-		

전략품목	정책사업명	구분	주요 내용						
공통	농특산물 공동상표 활성화	사업목적	공동브랜드 활성화를 홍보 지원(공동브랜드 포장재 지원 등)						
		지원대상	관내 생산 농업인 또는 생산자단체(작목반, 영농법인, 농협 등)						
		추진방법	사업 신청 요건에 충족 시 지원						
		연차별 사업량	단위	2023	2024	2025	2026	2027	계
			식	1	1	1	1	1	5
		연차별 투자금액	계	80	80	80	80	80	400
			지방비	80	80	80	80	80	400
			융자	-	-	-	-	-	-
자부담	-		-	-	-	-	-		
공통	농특산물 수출지원	사업목적	신선농산물 수출 활성화를 위한 수출업체 및 수출농가(법인) 수출물류비 지원						
		지원대상	신선농산물 수출업체 및 수출농가(법인)						
		추진방법	농산물 수출시 소요되는 수출물류비 일부 지원						
		연차별 사업량	단위	2023	2024	2025	2026	2027	계
			식	1	1	1	1	1	5
		연차별 투자금액	계	30	30	30	30	30	150
			지방비	30	30	30	30	30	150
			융자	-	-	-	-	-	-
자부담	-		-	-	-	-	-		
공통	GAP 농산물 포장재 지원사업	사업목적	지역 GAP 농산물 판매 및 홍보 지원						
		지원대상	관내 생산 농업인 또는 생산자단체(작목반, 영농법인, 농협 등)						
		추진방법	사업 신청 요건에 충족 시 지원						
		연차별 사업량	단위	2023	2024	2025	2026	2027	계
			식	1	1	1	1	1	5
		연차별 투자금액	계	30	30	30	30	30	150
			지방비	30	30	30	30	30	150
			융자	-	-	-	-	-	-
자부담	-		-	-	-	-	-		
공통	농산물 TV홈쇼핑 마케팅 지원사업	사업목적	지역 농산물 판매 및 홍보 지원						
		지원대상	관내 생산 농업인 또는 생산자단체(작목반, 영농법인, 농협 등)						
		추진방법	사업 신청 요건에 충족 시 지원						
		연차별 사업량	단위	2023	2024	2025	2026	2027	계
			식	1	1	1	1	1	5
		연차별 투자금액	계	48	48	48	48	48	240
			지방비	48	48	48	48	48	240
			융자	-	-	-	-	-	-
자부담	-		-	-	-	-	-		

전략품목	정책사업명	구분	주요 내용						
공통	농산물공동작업 비지원사업	사업목적	전략품목 육성을 위한 공동선별비 및 마케팅 사업 지원						
		지원대상	관내 생산 농업인 또는 생산자단체(작목반, 영농법인, 농협 등)						
		추진방법	사업 신청 요건에 충족 시 지원						
		연차별 사업량	단위	2023	2024	2025	2026	2027	계
			식	1	1	1	1	1	5
		연차별 투자금액	계	5	5	5	5	5	25
			지방비	5	5	5	5	5	25
융자	-		-	-	-	-	-		
자부담	-	-	-	-	-	-			
공통	학교급식지원센 터 시설장비 지원	사업목적	학교급식 사업 활성화를 통한 지역 먹거리 생산-유통체계 강화						
		지원대상	군산먹거리통합지원센터						
		추진방법	지원계획 수립 후 사업 지원						
		연차별 사업량	단위	2023	2024	2025	2026	2027	계
			식	1	1	1	1	1	5
		연차별 투자금액	계	60	60	60	60	60	300
			지방비	60	60	60	60	60	300
융자	-		-	-	-	-	-		
자부담	-	-	-	-	-	-			
공통	농산물 소형저온저장고 지원	사업목적	지역 농산물의 홍수 출하 예방과 신선도 유지 등 활용도 제고						
		지원대상	관내 생산 농업인 또는 생산자단체(작목반, 영농법인, 농협 등)						
		추진방법	사업 신청 요건에 충족 시 지원						
		연차별 사업량	단위	2023	2024	2025	2026	2027	계
			식	1	1	1	1	1	5
		연차별 투자금액	계	77	77	77	77	77	385
			지방비	77	77	77	77	77	385
융자	-		-	-	-	-	-		
자부담	-	-	-	-	-	-			
채소류	꼬꼬마 양배추 신선편이농산물 등 유통마케팅 및 물류비 지원	사업목적	지역 농산물 판매 및 물류비 지원						
		지원대상	관내 생산 농업인 또는 생산자단체(작목반, 영농법인, 농협 등)						
		추진방법	사업 신청 요건에 충족 시 지원						
		연차별 사업량	단위	2023	2024	2025	2026	2027	계
			식	1	1	1	1	1	5
		연차별 투자금액	계	25	25	25	25	25	125
			지방비	25	25	25	25	25	125
융자	-		-	-	-	-	-		
자부담	-	-	-	-	-	-			
채소류	주요농산물 가격안정지원 사업	사업목적	군산시 주요농산물(수급관리 품목) 가격안정화 기여						
		지원대상	관내 거주 농업인 중 수급관리 품목 재배농가(계통출하 농가 대상)						
		추진방법	농산물 가격이 기준가격 이하로 하락 시 차액 보전						
		연차별 사업량	단위	2023	2024	2025	2026	2027	계
			식	1	1	1	1	1	5
		연차별 투자금액	계	3	3	3	3	3	15
			지방비	3	3	3	3	3	15
융자	-		-	-	-	-	-		
자부담	-	-	-	-	-	-			

3. 환경친화 및 혁신 계획

3.1. 환경친화적 생산유통 계획

▣ 환경친화적 생산 계획

(단위 : ha, %)

구분	전략품목	구분	2023(a)	2024	2025	2026	2027(b)	증감(b-a)/a
GAP인증	포도	인증면적(ha)	1.0	2.3	4.0	7.5	12.0	1,100.0
		면적비중(%)	10.0	15.0	20.0	30.0	40.0	300.0
	토마토	인증면적(ha)	0.7	1.2	2.0	3.8	6.0	757.1
		면적비중(%)	10.0	15.0	20.0	30.0	40.0	300.0
	딸기	인증면적(ha)	1.0	2.0	2.5	3.0	3.5	250.0
		면적비중(%)	20.0	33.3	35.7	35.3	35.0	75.0
	멜론	인증면적(ha)	0.5	1.5	3.0	5.0	9.0	1,700.0
		면적비중(%)	10.0	15.0	20.0	25.0	30.0	200.0
	가지	인증면적(ha)	1.0	1.7	2.4	3.4	4.5	350.0
		면적비중(%)	10.0	15.0	20.0	25.0	30.0	200.0
	양파	인증면적(ha)	2.0	6.0	12.0	20.0	30.0	1,400.0
		면적비중(%)	10.0	15.0	20.0	25.0	30.0	200.0
친환경인증	양파	인증면적(ha)	5	5.5	6.0	8.0	10.0	100.0
		면적비중(%)	25.0	13.8	10.0	10.0	10.0	-60.0
유기농인증	양파	인증면적(ha)	2.0	2.5	3.0	4.0	5.0	150.0
		면적비중(%)	10.0	6.3	5.0	5.0	5.0	-50.0

- ‘첨단영농복합단지’ 3개 지역(나포면, 서수면, 대야면) 일대의 생산단지 내 GAP 인증 확대로 6대 전략품목은 본 계획의 목표연도인 2027년까지 전체 생산량의 30% 이상까지 확대
- 노지생산 전략품목인 양파 품목은 전략적으로 친환경인증면적을 확대하여 전체 생산량의 10% 이상까지 확대

▣ 환경친화적 산지유통 계획

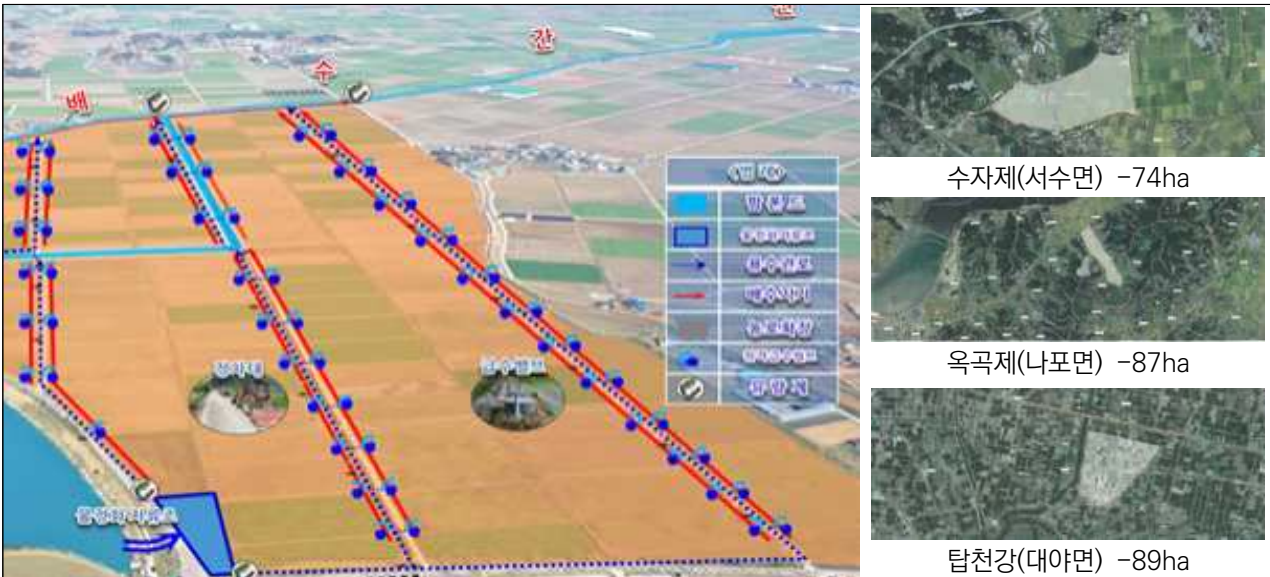
(단위 : 백만원, 톤, %)

계획항목		2023(a)	2024	2025	2026	2027(b)	증감(b-a)/a
저탄소 첨단복합영농단지	수질정화, 저탄소 절수재배	2,740	2,740	2,740	2,740	2,740	-
영농폐비닐 수거사업	영농폐자재 환경정리(톤)	160톤	170톤	170톤	180톤	180톤	12.5

- 군산시 동부 일대를 중심으로 원예용수 파이프라인 사업을 추진, 저탄소 복합 영농 기반의 환경친화적 농업특화지구를 조성할 계획임
- 저탄소 첨단복합영농사업은 향후 기후변화에 대응한 중요한 Key(열쇠) 사업으로, 농어촌공사에 군산시가 사업 제안하여 사업이 착수되고 있음

〈첨단복합영농시범단지 개요〉

- 사업주관 : 농어촌공사 금강사업단
- 사업기간 : 2022~2027(5년)
- 총사업비 : 330억원(국비)
- 대상지역 : 8개소 604ha(전북 521, 충남(서천) 83)
 - * 전북(세부) : **군산 3개소 250ha**, 익산 2개소 118ha, 김제 2개소 153ha
- 사업내용 : 펌핑 가능한 저수지 대상 수질정화 저류지를 설치, 개별필지에 파이프를 연결하여 연중 물 공급, 저탄소 절수재배 기반 마련(원예, 친환경 벼재배 최적지)



- 1차 계획으로 군산시 동부권역 중심으로 사업이 진행되고 있으며, 향후 2차 계획 수립을 통해 서부권역까지 사업을 확장할 계획임
- 또한, 환경친화적 사업으로, 군산시 12개 읍면동 생활개선회원들과 연계하여 농촌들녘에 방치된 영농폐자재 4품목(농약병, 농약봉투, 비료포대, 시설하우스 폐비닐) 중심의 수거 사업을 연차별 진행 예정

※ 품목별 수거단가(2022년 기준)

품 목	농약봉지	농 약 병	비료포대	폐 비닐 (a,c등급 차등)
단 가	3,680	1,600	300	120

(원/kg)

- 현행 수준의 영농폐자재 수거 사업을 유지·확대하여 군산시 농촌 환경의 개선 추진

※ 2022년 상·하반기 실적 : 158톤 42,999천원

품 명	2022 상반기			2022 하반기			총계 (kg)
	수거량 (kg)	보상단가 (원)	보상금액 (원)	수거량 (kg)	보상단가 (원)	보상금액 (원)	
농약봉지	270	3,680	993,600	666	3,680	2,450,480	936
농약병	1,935	1,600	3,096,000	8,053	1,600	12,884,800	9,988
영농 폐비닐(일반)	46,890	120	5,626,800	36,356	120	4,362,720	83,246
영농폐비닐 (곤포지)	9,700	100	970,000	18,500	120	2,200,000	28,200
비료포대 (12,607)	14,170	270	3,825,900	14,050	300	4,215,000	28,220
	5,335	300	1,600,500	2,150	300	773,200	7,485
계	78,300		16,112,800	79,775		26,886,200	158,075

3.2. 혁신사업 계획

▣ 정책사업 성과 조사분석 계획

(단위 : 명)

정책사업명	조사표본 농가수					비고
	2023	2024	2025	2026	2027	
첨단복합영농단지 조사분석	35	35	35	35	35	

- 첨단복합영농단지 일대의 수혜농가 대상(표본 10%), 연차별 사업 모니터링을 진행하여, 사업 전과 후의 세부적인 사업 성과를 도출할 계획임

※ 첨단복합영농단지 일대 조성계획 및 조사·분석 내용

- ▶ 주민설명회(서수면, 대야면, 나포면, 옥산면)을 통한 의향조사 후 주민 동의 70% 이상시 사업 진행
- ▶ 착수 전 조사분석 내용 : 단지별 품목 적합 여부(위치 및 환경조사), 주민 성향 조사 등
- ▶ 착수 후 조사분석 내용 : 수확물 품질, 농가소득을 제고 사항 등 사업 추진 효과 분석

3.3. 환경친화 및 혁신부문 정책사업 계획

▣ 국비사업

(단위 : ha, 개소, 면적, 백만원)

구분	정책사업명	구분	주요 내용						
친환경	안전농산물 관리, 분석, 인증 지원	사업목적	인증농산물 생산관리 안전성 검사 및 모니터링으로 농업인 소득 안전망 확충						
		지원대상	관내 생산 농업인 또는 생산자단체(작목반, 영농법인, 농협 등)						
		추진방법	안전농산물 생산 및 자원 순환을 위한 농업환경 분석 지원						
		연차별 사업량	단위	2023	2024	2025	2026	2027	계
			건	7,000	7,000	7,000	7,000	7,000	35,000
		연차별 투자금액	계	770	770	770	770	770	3,850
			국비	281	281	281	281	281	1,405
			지방비	489	489	489	489	489	2,445
융자	-		-	-	-	-	-		
자부담	-	-	-	-	-	-			
친환경	유기농자재지원 사업	사업목적	유기농자재 보급을 통한 친환경농산물 생산 확대						
		지원대상	관내 거주 친환경농산물 생산자단체(작목반, 영농법인, 농협 등)						
		추진방법	사업 신청 요건에 충족 시 지원						
		연차별 사업량	단위	2023	2024	2025	2026	2027	계
			식	1	1	1	1	1	5
		연차별 투자금액	계	87	87	87	87	87	435
			국비	35	35	35	35	35	175
			지방비	52	52	52	52	52	260
융자	-		-	-	-	-	-		
자부담	-	-	-	-	-	-			
친환경	GAP 인증 안정성 검사비 지원	사업목적	GAP 농가의 신규인증 확대 및 농산물 안전성 확보						
		지원대상	GAP 인증을 받고자 하는 관내 농업인						
		추진방법	사업 신청 요건에 충족 시 지원						
		연차별 사업량	단위	2023	2024	2025	2026	2027	계
			식	1	1	1	1	1	5
		연차별 투자금액	계	10	10	10	10	10	50
			국비	5	5	5	5	5	25
			지방비	5	5	5	5	5	25
융자	-		-	-	-	-	-		
자부담	-	-	-	-	-	-			
친환경	토양 용수 안전성 분석지원	사업목적	인증농산물의 안전성 확보를 위해 토양·용수 분석비 지원						
		지원대상	전략품목 생산조직 등 지역별로 규모화 된 경작지의 생산자 또는 생산자 단체						
		추진방법	사업 신청 요건에 충족 시 지원						
		연차별 사업량	단위	2023	2024	2025	2026	2027	계
			식	1	1	1	1	1	5
		연차별 투자금액	계	20	20	20	20	20	100
			국비	10	10	10	10	10	50
			지방비	10	10	10	10	10	50
융자	-		-	-	-	-	-		
자부담	-	-	-	-	-	-			

구분	정책사업명	구분	주요 내용						
에너지	농업에너지이용 효율화 사업	사업목적	에너지 절감형 시설 구축을 통한 농가 경영비 절감 확대						
		지원대상	관내 생산 농업인 또는 생산자단체(작목반, 영농법인, 농협 등)						
		추진방법	사업 신청 요건에 충족 시 지원						
		연차별 사업량	단위	2023	2024	2025	2026	2027	계
			식	1	1	2	2	3	5
		연차별 투자금액	계	192	192	384	384	576	1,728
			국비	77	77	154	154	231	693
			지방비	115	115	230	230	345	1,035
			융자	-	-	-	-	-	-
			자부담	-	-	-	-	-	-
기후대응	국가관리 병해충 방제 지원	사업목적	기후대응 돌발병해충 상시 예찰을 통한 적기 방제 체계 구축						
		지원대상	관내 거주인 대상 예찰방제단 구성						
		추진방법	운영 인건비 등 사무관리비 등 지원						
		연차별 사업량	단위	2023	2024	2025	2026	2027	계
			식	1	1	1	1	1	5
		연차별 투자금액	계	6	6	6	6	6	30
			국비	3	3	3	3	3	15
			지방비	3	3	3	3	3	15
			융자	-	-	-	-	-	-
			자부담	-	-	-	-	-	-
스마트화	스마트팜 생산단지 조성사업	사업목적	전략품목(가지, 딸기, 토마토) 생산 재배 스마트화 추진						
		지원대상	관내 거주 전략품목 생산농가 또는 생산자단체(작목반, 영농법인, 농협 등)						
		추진방법	사업 신청 요건에 충족 시 지원						
		연차별 사업량	단위	2023	2024	2025	2026	2027	계
			면적(ha)	2	4	6	6	8	10
		연차별 투자금액	계	300	600	900	900	1,200	3,900
			국비	60	120	180	180	240	780
			지방비	120	240	360	360	480	1,560
			융자	-	-	-	-	-	-
			자부담	120	240	360	360	480	1,560
스마트화	첨단복합영농단 지조성	사업목적	관내 원예산업 부진지역 농업환경 개선						
		지원대상	관내 3개단지(나포면, 서수면, 대야면)						
		추진방법	군산시와 농어촌공사와의 연계 협력으로 농업기반 시설 구축						
		연차별 사업량	단위	2023	2024	2025	2026	2027	계
			개소	3개소	-	-	-	-	3개소
		연차별 투자금액	계	2,740	2,740	2,740	2,740	2,740	13,700
			국비	2,740	2,740	2,740	2,740	2,740	13,700
			지방비	-	-	-	-	-	-
			융자	-	-	-	-	-	-
			자부담	-	-	-	-	-	-

▣ 지방비사업

(단위 : ha, 개소, 백만원)

구분	정책사업명	구분	주요 내용						
친환경	유기질 비료지원	사업목적	유기농산물 인증 확대를 위한 지원						
		지원대상	관내 친환경농업 실천 농가						
		추진방법	사업 신청 요건에 충족 시 지원						
		연차별 사업량	단위	2023	2024	2025	2026	2027	계
			식	1	1	1	1	1	5
		연차별 투자금액	계	1,300	1,300	1,300	1,300	1,300	6,500
			지방비	1,300	1,300	1,300	1,300	1,300	6,500
			융자	-	-	-	-	-	-
자부담	-		-	-	-	-	-		
친환경	로컬푸드직매장 잔류농약검사비 지원	사업목적	로컬푸드 농산물 안전 인증체계 강화						
		지원대상	관내 로컬푸드직매장 경영체						
		추진방법	사업 신청 요건에 충족 시 지원						
		연차별 사업량	단위	2023	2024	2025	2026	2027	계
			식	1	1	1	1	1	5
		연차별 투자금액	계	23	23	23	23	23	115
			지방비	23	23	23	23	23	115
			융자	-	-	-	-	-	-
자부담	-		-	-	-	-	-		
친환경	친환경농산물 인증비용지원사업	사업목적	농산물 인증 비용 지원을 통한 친환경농산물 재배 장려						
		지원대상	관내 친환경농업 실천 농가						
		추진방법	사업 신청 요건에 충족 시 인증 수수료, 심사관리비 등 지원						
		연차별 사업량	단위	2023	2024	2025	2026	2027	계
			식	1	1	1	1	1	5
		연차별 투자금액	계	190	190	190	190	190	950
			지방비	190	190	190	190	190	950
			융자	-	-	-	-	-	-
자부담	-		-	-	-	-	-		
친환경	친환경농산물 기술정보 보급사업	사업목적	경쟁력 있는 친환경농산물 생산 확대						
		지원대상	관내 친환경농업 실천 농가						
		추진방법	사업 신청 요건에 충족 시 지원						
		연차별 사업량	단위	2023	2024	2025	2026	2027	계
			식	1	1	1	1	1	5
		연차별 투자금액	계	20	20	20	20	20	100
			지방비	20	20	20	20	20	100
			융자	-	-	-	-	-	-
자부담	-		-	-	-	-	-		

구분	정책사업명	구분	주요 내용						
친환경	환경친화형 농자재 지원사업	사업목적	환경친화형 농자재 지원을 통한 친환경농산물 육성 강화						
		지원대상	관내 친환경농업 실천 농가						
		추진방법	사업 신청 요건에 충족 시 지원						
		연차별 사업량	단위	2023	2024	2025	2026	2027	계
			식	1	1	1	1	1	5
		연차별 투자금액	계	20	20	20	20	20	100
			지방비	20	20	20	20	20	100
			용자	-	-	-	-	-	-
자부담	-		-	-	-	-	-		
친환경	친환경 인증면적 확대 지원사업	사업목적	친환경 인증 확대를 통한 친환경농산물 규모화 추진						
		지원대상	관내 친환경농업 실천 농가						
		추진방법	사업 신청 요건에 충족 시 지원						
		연차별 사업량	단위	2023	2024	2025	2026	2027	계
			식	1	1	1	1	1	5
		연차별 투자금액	계	50	50	50	50	50	250
			지방비	50	50	50	50	50	250
			용자	-	-	-	-	-	-
자부담	-		-	-	-	-	-		
친환경	환경친화형 공동방제 지원사업	사업목적	친환경농산물 공동방제를 통한 친환경농업 생력화 도모						
		지원대상	관내 친환경농업 실천 농가						
		추진방법	사업 신청 요건에 충족 시 지원						
		연차별 사업량	단위	2023	2024	2025	2026	2027	계
			식	1	1	1	1	1	5
		연차별 투자금액	계	240	240	240	240	240	1,200
			지방비	240	240	240	240	240	1,200
			용자	-	-	-	-	-	-
자부담	-		-	-	-	-	-		
친환경	GAP 인증 심사비 지원	사업목적	GAP 농가의 신규인증 확대 및 농산물 안전성 확보						
		지원대상	GAP 인증을 받고자 하는 관내 농업인						
		추진방법	사업 신청 요건에 충족 시 지원						
		연차별 사업량	단위	2023	2024	2025	2026	2027	계
			식	1	1	1	1	1	5
		연차별 투자금액	계	6	6	6	6	6	30
			지방비	6	6	6	6	6	30
			용자	-	-	-	-	-	-
자부담	-		-	-	-	-	-		
친환경	친환경 유기농자재 생산시설 구축	사업목적	친환경 유기농자재 생산설비 활용을 통한 농업경영비 절감						
		지원대상	관내 친환경농업 실천 농가						
		추진방법	사업 신청 요건에 충족 시 지원						
		연차별 사업량	단위	2023	2024	2025	2026	2027	계
			식	1	1	1	1	1	5
		연차별 투자금액	계	250	250	250	250	250	1,250
			지방비	250	250	250	250	250	1,250
			용자	-	-	-	-	-	-
자부담	-		-	-	-	-	-		

구분	정책사업명	구분	주요 내용						
스마트화	스마트 교육장 및 임대농장 운영	사업목적	농업인을 위한 실용적인 스마트농업 교육 확대						
		지원대상	교육 참여를 희망하는 생산농업인						
		추진방법	전문강사를 통한 스마트농업 교육 및 현장컨설팅 추진						
		연차별 사업량	단위	2023	2024	2025	2026	2027	계
			식	1	1	1	1	1	5
		연차별 투자금액	계	18	18	18	18	18	90
			지방비	18	18	18	18	18	90
			융자	-	-	-	-	-	-
자부담	-		-	-	-	-	-		
스마트화	청년희망(간편 형) 스마트팜 지원	사업목적	군산시 미래 농업을 이끌어갈 스마트팜 전문인력 양성						
		지원대상	관내 거주 청년 농업인						
		추진방법	사업 신청 요건에 충족 시 지원						
		연차별 사업량	단위	2023	2024	2025	2026	2027	계
			식	1	1	1	1	1	5
		연차별 투자금액	계	45	45	45	45	45	225
			지방비	45	45	45	45	45	225
			융자	-	-	-	-	-	-
자부담	-		-	-	-	-	-		
기후대응	기후변화 대응 돌발병해충 공동방제	사업목적	돌발해충 확산 방지를 위해 신속한 예찰·방제체계 구축화						
		지원대상	관내 거주 농특산물 생산자단체(작목반, 영농법인, 농협 등)						
		추진방법	사업 신청 요건에 충족 시 지원						
		연차별 사업량	단위	2023	2024	2025	2026	2027	계
			식	1	1	1	1	1	5
		연차별 투자금액	계	10	10	10	10	10	50
			지방비	10	10	10	10	10	50
			융자	-	-	-	-	-	-
자부담	-		-	-	-	-	-		

제 5 장. 투자계획 종합

1. 투자계획 종합(국비사업)

(단위 : 백만원)

구분	사업명	구분	2023	2024	2025	2026	2027	합계
국비 사업 합계		국비	3,658	3,841	5,018	4,128	5,025	21,670
		지방비	994	1,114	2,249	1,349	2,274	7,980
		용자	-	-	-	-	-	-
		자부담	12	12	1,212	12	512	1,760
		합계	4,664	4,967	8,479	5,489	7,811	31,410
생산	토양개량제 지원사업	국비	420	420	420	420	420	2,100
		지방비	200	200	200	200	200	1,000
		용자	-	-	-	-	-	-
		자부담	-	-	-	-	-	-
		소계	620	620	620	620	620	3,100
	원예분야 ICT 융복합 지원	국비	-	-	-	-	-	-
		지방비	-	120	240	240	360	960
		용자	-	-	-	-	-	-
		자부담	-	-	-	-	-	-
		소계	-	120	240	240	360	960
	시설원예 현대화 지원	국비	27	30	50	60	90	257
		지방비	-	-	-	-	-	-
		용자	-	-	-	-	-	-
		자부담	-	-	-	-	-	-
		소계	27	30	50	60	90	257
산지유통 마케팅	저온유통체계 구축사업	국비	-	-	-	-	160	160
		지방비	-	-	-	-	240	240
		용자	-	-	-	-	-	-
		자부담	-	-	-	-	400	400
		소계	-	-	-	-	800	800
	산지유통센터 건립 지원	국비	-	-	900	-	-	900
		지방비	-	-	900	-	-	900
		용자	-	-	-	-	-	-
		자부담	-	-	1,200	-	-	1,200
		소계	-	-	3,000	-	-	3,000
	발작물공동체 육성사업(양파)	국비	-	-	-	-	450	450
		지방비	-	-	-	-	450	450
		용자	-	-	-	-	-	-
		자부담	-	-	-	-	100	100
		소계	-	-	-	-	1,000	1,000

구분	사업명	구분	2023	2024	2025	2026	2027	합계
친환경 혁신	안전농산물 관리, 분석, 인증 지원	국비	281	281	281	281	281	1,405
		지방비	489	489	489	489	489	2,445
		용자	-	-	-	-	-	-
		자부담	-	-	-	-	-	-
		소계	770	770	770	770	770	3,850
	유기농자재지원 사업	국비	35	35	35	35	35	175
		지방비	52	52	52	52	52	260
		용자	-	-	-	-	-	-
		자부담	-	-	-	-	-	-
		소계	87	87	87	87	87	435
	GAP 인증 안정성 검사비 지원	국비	5	5	5	5	5	25
		지방비	5	5	5	5	5	25
		용자	-	-	-	-	-	-
		자부담	-	-	-	-	-	-
		소계	10	10	10	10	10	50
	토양 용수 안전성 분석 지원	국비	10	10	10	10	10	50
		지방비	10	10	10	10	10	50
		용자	-	-	-	-	-	-
		자부담	-	-	-	-	-	-
		소계	20	20	20	20	20	100
	농업에너지이용 효율화 사업	국비	77	77	154	154	231	693
		지방비	115	115	230	230	345	1,035
		용자	-	-	-	-	-	-
		자부담	-	-	-	-	-	-
		소계	192	192	384	384	576	1,728
	국가관리 병해충 방제 지원	국비	3	3	3	3	3	15
		지방비	3	3	3	3	3	15
		용자	-	-	-	-	-	-
		자부담	12	12	12	12	12	60
		소계	6	6	6	6	6	30
	스마트팜 생산단지 조성사업	국비	60	120	180	180	240	780
		지방비	120	240	360	360	480	1,560
용자		-	-	-	-	-	-	
자부담		-	-	-	-	-	-	
소계		192	372	552	552	732	2,400	
첨단복합영농단지조성	국비	2,740	2,740	2,740	2,740	2,740	13,700	
	지방비	-	-	-	-	-	-	
	용자	-	-	-	-	-	-	
	자부담	-	-	-	-	-	-	
	소계	2,740	2,740	2,740	2,740	2,740	13,700	

2. 투자계획 종합(지자체사업)

(단위 : 백만원)

구분	사업명	구분	2023	2024	2025	2026	2027	합계
지방비 사업 합계	지방비		4,419	4,952	6,090	6,479	7,320	29,260
	용자		-	-	-	-	-	-
	자부담		568	900	1,136	1,372	1,704	5,680
	합계		4,987	5,852	7,226	7,851	9,024	34,940
생산	지역별 맞춤형 단지 육성	지방비	40	40	40	40	40	200
		용자	-	-	-	-	-	-
		자부담	-	-	-	-	-	-
		소계	40	40	40	40	40	200
	지역특화품목 비닐하우스 지원사업	지방비	243	243	486	486	729	2,187
		용자	-	-	-	-	-	-
		자부담	-	-	-	-	-	-
		소계	243	243	486	486	729	2,187
	원예농산물 전략작목 컨설팅	지방비	22	22	27	27	30	128
		용자	-	-	-	-	-	-
		자부담	-	-	-	-	-	-
		소계	22	22	27	27	30	128
	비가림하우스 설치 지원	지방비	189	189	220	220	252	1,070
		용자	-	-	-	-	-	-
		자부담	-	-	-	-	-	-
		소계	189	189	220	220	252	1,070
	원예생산 현대화시설 지원	지방비	60	65	70	75	80	350
		용자	-	-	-	-	-	-
		자부담	-	-	-	-	-	-
		소계	60	65	70	75	80	350
	시설하우스 온풍난방기 지원	지방비	35	35	35	35	35	175
		용자	-	-	-	-	-	-
		자부담	-	-	-	-	-	-
		소계	35	35	35	35	35	175
	원예생산 용지확보 성토지원	지방비	-	-	500	500	500	1,500
		용자	-	-	-	-	-	-
		자부담	-	-	-	-	-	-
		소계	-	-	500	500	500	1,500
원예작물 하이베드 개선	지방비	23	23	23	23	23	115	
	용자	-	-	-	-	-	-	
	자부담	-	-	-	-	-	-	
	소계	23	23	23	23	23	115	

구분	사업명	구분	2023	2024	2025	2026	2027	합계
생산	소비트렌드 선도 유럽계 삼색포도 혼작 재배 시범	지방비	35	35	35	35	35	175
		용자	-	-	-	-	-	-
		자부담	-	-	-	-	-	-
		소계	35	35	35	35	35	175
	유럽계 포도 생산단지 조성사업	지방비	432	720	864	1,008	1,296	4,320
		용자	-	-	-	-	-	-
		자부담	288	480	576	672	864	2,880
		소계	720	1,200	1,440	1,680	2,160	7,200
	박과채소 생산단지 조성사업	지방비	60	90	90	120	180	540
		용자	-	-	-	-	-	-
		자부담	-	-	-	-	-	-
		소계	60	90	90	120	180	540
	노지채소 기계화 재배단지 조성	지방비	420	630	840	1,050	1,260	4,200
		용자	-	-	-	-	-	-
		자부담	280	420	560	700	840	2,800
		소계	700	1,050	1,400	1,750	2,100	7,000
유통 마케팅	친환경농산물 유통소비마케팅 지원사업	지방비	90	90	90	90	90	450
		용자	-	-	-	-	-	-
		자부담	-	-	-	-	-	-
		소계	90	90	90	90	90	450
	도농상생 등 우수농산물 판촉유통물류비 지원	지방비	50	50	50	50	50	250
		용자	-	-	-	-	-	-
		자부담	-	-	-	-	-	-
		소계	50	50	50	50	50	250
	학교급식센터 유통물류비 지원	지방비	8	8	8	8	8	40
		용자	-	-	-	-	-	-
		자부담	-	-	-	-	-	-
		소계	8	8	8	8	8	40
	로컬푸드 직매장 홍보	지방비	9	9	9	9	9	45
		용자	-	-	-	-	-	-
		자부담	-	-	-	-	-	-
		소계	9	9	9	9	9	45
	로컬푸드 인증 및 출하자 교육	지방비	25	25	25	25	25	125
		용자	-	-	-	-	-	-
		자부담	-	-	-	-	-	-
		소계	25	25	25	25	25	125
전북 농특산물인터넷 판매 활성화 사업	지방비	18	18	18	18	18	90	
	용자	-	-	-	-	-	-	
	자부담	-	-	-	-	-	-	
	소계	18	18	18	18	18	90	

구분	사업명	구분	2023	2024	2025	2026	2027	합계
유통 마케팅	로컬푸드 출하농가 포장재 지원사업	지방비	65	65	65	65	65	325
		용자	-	-	-	-	-	-
		자부담	-	-	-	-	-	-
		소계	65	65	65	65	65	325
	원예농산물 포장재 지원사업	지방비	65	65	65	65	65	325
		용자	-	-	-	-	-	-
		자부담	-	-	-	-	-	-
		소계	65	65	65	65	65	325
	농특산물 공동상표 활성화	지방비	80	80	80	80	80	400
		용자	-	-	-	-	-	-
		자부담	-	-	-	-	-	-
		소계	80	80	80	80	80	400
	농특산물 수출지원	지방비	30	30	30	30	30	150
		용자	-	-	-	-	-	-
		자부담	-	-	-	-	-	-
		소계	30	30	30	30	30	150
	GAP 농산물 포장재 지원사업	지방비	30	30	30	30	30	150
		용자	-	-	-	-	-	-
		자부담	-	-	-	-	-	-
		소계	30	30	30	30	30	150
	농산물 TV홈쇼핑 마케팅 지원사업	지방비	48	48	48	48	48	240
		용자	-	-	-	-	-	-
		자부담	-	-	-	-	-	-
		소계	48	48	48	48	48	240
	농산물공동작업비지원 사업	지방비	5	5	5	5	5	25
		용자	-	-	-	-	-	-
		자부담	-	-	-	-	-	-
		소계	5	5	5	5	5	25
	학교급식지원센터 시설장비 지원	지방비	60	60	60	60	60	300
		용자	-	-	-	-	-	-
		자부담	-	-	-	-	-	-
		소계	60	60	60	60	60	300
	농산물 소형저온저장고 지원	지방비	77	77	77	77	77	385
		용자	-	-	-	-	-	-
		자부담	-	-	-	-	-	-
		소계	77	77	77	77	77	385
꼬꼬마 양배추 신선편이농산물 등 유통마케팅 및 물류비 지원	지방비	25	25	25	25	25	125	
	용자	-	-	-	-	-	-	
	자부담	-	-	-	-	-	-	
	소계	25	25	25	25	25	125	

구분	사업명	구분	2023	2024	2025	2026	2027	합계
유통 마케팅	주요농산물 가격안정지원 사업	지방비	3	3	3	3	3	15
		용자	-	-	-	-	-	-
		자부담	-	-	-	-	-	-
		소계	3	3	3	3	3	15
친환경 혁신	유기질 비료지원	지방비	1,300	1,300	1,300	1,300	1,300	6,500
		용자	-	-	-	-	-	-
		자부담	-	-	-	-	-	-
		소계	1,300	1,300	1,300	1,300	1,300	6,500
	로컬푸드직매장 잔류농약검사비 지원	지방비	23	23	23	23	23	115
		용자	-	-	-	-	-	-
		자부담	-	-	-	-	-	-
		소계	23	23	23	23	23	115
	친환경농산물 인증비용지원사업	지방비	190	190	190	190	190	950
		용자	-	-	-	-	-	-
		자부담	-	-	-	-	-	-
		소계	190	190	190	190	190	950
	친환경농산물 기술정보 보급사업	지방비	20	20	20	20	20	100
		용자	-	-	-	-	-	-
		자부담	-	-	-	-	-	-
		소계	20	20	20	20	20	100
	환경친화형 농자재 지원사업	지방비	20	20	20	20	20	100
		용자	-	-	-	-	-	-
		자부담	-	-	-	-	-	-
		소계	20	20	20	20	20	100
	친환경 인증면적 확대 지원사업	지방비	50	50	50	50	50	250
		용자	-	-	-	-	-	-
		자부담	-	-	-	-	-	-
		소계	50	50	50	50	50	250
	환경친화형 공동방제 지원사업	지방비	240	240	240	240	240	1,200
		용자	-	-	-	-	-	-
		자부담	-	-	-	-	-	-
		소계	240	240	240	240	240	1,200
	GAP 인증 심사비 지원	지방비	6	6	6	6	6	30
		용자	-	-	-	-	-	-
		자부담	-	-	-	-	-	-
		소계	6	6	6	6	6	30
친환경 유기농자재 생산시설 구축	지방비	250	250	250	250	250	1,250	
	용자	-	-	-	-	-	-	
	자부담	-	-	-	-	-	-	
	소계	250	250	250	250	250	1,250	

구분	사업명	구분	2023	2024	2025	2026	2027	합계
친환경 혁신	스마트 교육장 및 임대농장 운영	지방비	18	18	18	18	18	90
		용자	-	-	-	-	-	-
		자부담	-	-	-	-	-	-
		소계	18	18	18	18	18	90
	청년희망(간편형) 스마트팜 지원	지방비	45	45	45	45	45	225
		용자	-	-	-	-	-	-
		자부담	-	-	-	-	-	-
		소계	45	45	45	45	45	225
	기후변화 대응 돌발병해충 공동방제	지방비	10	10	10	10	10	50
		용자	-	-	-	-	-	-
		자부담	-	-	-	-	-	-
		소계	10	10	10	10	10	50

[첨부 자료] 1차 원예산업발전계획 수립을 위한 거버넌스 회의

거버넌스명	군산시 원예산업 발전(실무)협의회				위원장 서명	
위원 (총 15명)	위원장		부위원장		총무(간사)	
	생산부문(5)					
	유통부문(6)					
	행정부문(4)					
장소 및 일시	2022년 7월 22일 / 군산시농업기술센터 회의실					
회의주제	원예산업발전계획 수립을 위한 협의(1차 회의)					
참석자	18명 (지자체 7, 생산 5, 유통 5, 용역 수행기관 1)					
주요안건	<ol style="list-style-type: none"> 원예산업발전계획 주요 내용 설명 원예산업발전계획과 관련한 첨단복합영농단지 사업 설명 원예산업발전계획과 관련한 전략품목(안) 논의 					
협의내용 (결과 요약)	<ol style="list-style-type: none"> 첨단복합영농단지와 연계한 사업내용 반영 필요 <ul style="list-style-type: none"> 현재 군산시 동부권역을 중심으로 추진되고 있는 첨단복합영농단지 조성사업은 군산시 원예농업분야의 핵심사업으로, 원예산업발전계획상의 반영 필요 원예농산업 기반이 약한 군산시는 선택과 집중을 통해 전략적으로, 원예산업을 육성할 필요가 있으며, 첨단복합영농단지 조성사업은 지역의 열악한 원예 농산업 여건을 개선해 줄 것이라 기대함 첨단복합영농단지 사업 활성화를 위해 생산자단체(농업인)의 적극적인 사업 참여가 요구됨 					
	<ol style="list-style-type: none"> 군산시 원예농산물 6대 전략품목 선정 <ul style="list-style-type: none"> 전략품목 : 포도, 토마토, 딸기, 멜론, 가지, 양파 선정사유 : 첨단복합영농단지 내 규모화가 가능한 품목들로, 해당품목들은 수익성이 좋고, 향후 인증농산물 생산 확대를 통해 시장경쟁력 확보 가능 그 외 육성품목으로 양배추, 마늘, 고추 선정 					
	<ol style="list-style-type: none"> 중장기적 관점에서 산지통합마케팅 조직 설립 필요 <ul style="list-style-type: none"> 원예농산물 생산증가에 따른 유통측면에서의 전문조직 설립 필요 농식품부에서는 전문품목(규모화된 취급품목)을 중심으로 산지유통혁신조직을 승인하여 해당조직에 한하여 정책지원사업들을 추진하고 있으나, 군산시는 관내 전문 유통조직이 부재함 정책적 기조에 따라 관내 산지통합마케팅 조직 설립이 필요한 부분이나, 이해관계자(지역 농협)간의 논의가 필요할 것으로 보임 중장기적 계획으로 원예산업발전계획에 내용 반영 필요 					
	<ol style="list-style-type: none"> 2차 협의회 일정 협의 <ul style="list-style-type: none"> 8월 내 계획서 초안 작성 완료 후 2차 협의회 시 세부내용 검토 행정 주관부서에서 일정 조율을 통해 회의 소집 					

회의사진

