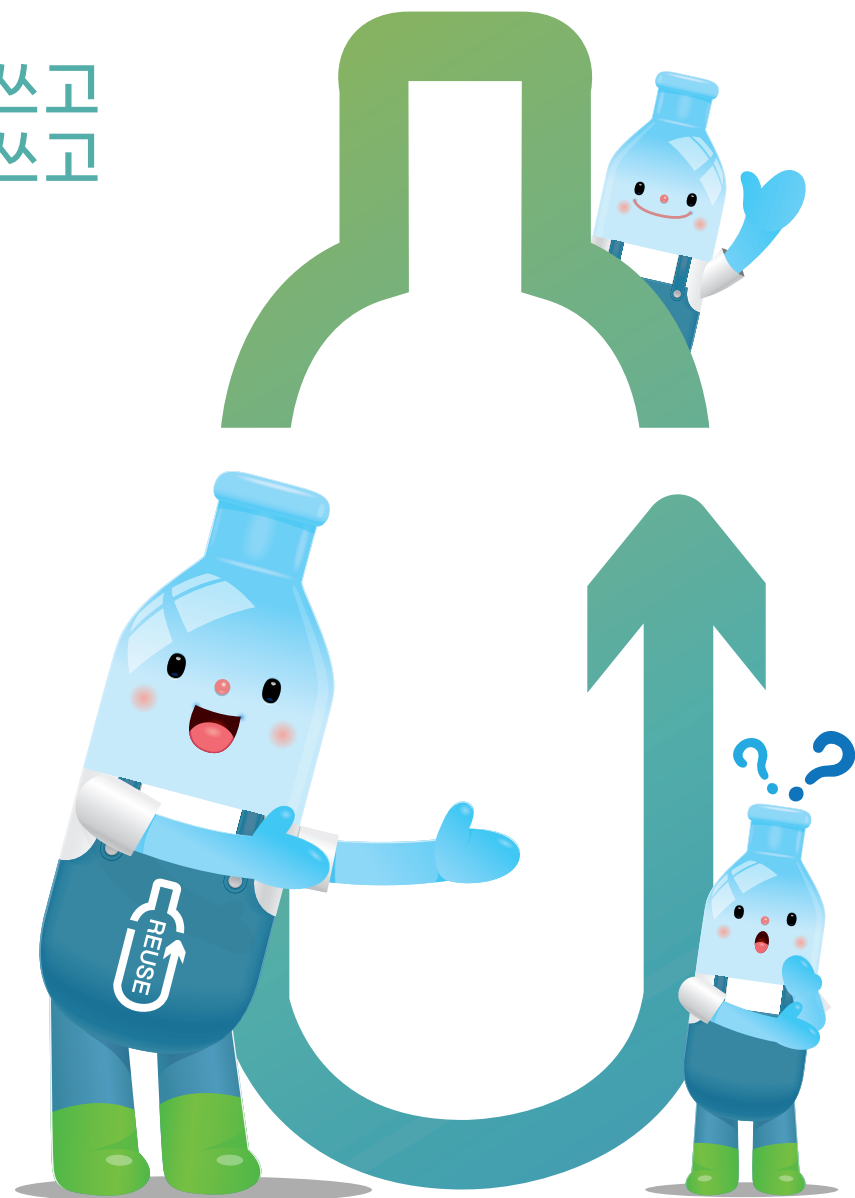


빈용기 보증금 안내책자

다 쓰고
다시 쓰고



제도 안내

02 제도 및 자원순환보증금관리센터 소개

- 02 제도 소개
- 06 자원순환보증금관리센터(COSMO) 소개

07 보증금 포함제품 확인

- 07 확인 방법
- 08 비대상 제품 사례

09 비용기 취급 시 유의사항

10 비용기 반환지원서비스

- 10 무인회수기 현황
- 13 반환수집소 현황

15 자원순환보증금 미지급 소매업자 신고

- 15 신고 방법
- 15 신고 및 보상금 지급 절차

비용기 회수 주체별 주요사항

17 01. 보증금대상사업자(생산자)가 알아야 할 사항

- 17 Q1. 보증금 대상 신제품 출고 시 준비사항
- 17 Q2. 보증금 포함제품의 재사용 표시 및 바코드 제작 기준
- 18 Q3. 타 보증금대상사업자(생산자)의 비용기를 회수한 경우
- 18 Q4. 보증금 인상 이전('17.1.1) 제품 구분 여부
- 18 Q5. 플라스틱박스에 담기지 않은 비용기 반환거부 가능 여부
- 19 Q6. 지급관리시스템에 등록한 출고·회수정보의 오류 발견 시
- 19 Q7. 보증금 및 취급수수료 정산 방법

20 02. 도매업자가 알아야 할 사항

- 20 Q1. 도매점 미취급 제품의 소매점 회수 의무 여부
- 20 Q2. 소매점의 비용기 회수 요청을 거부할 경우
- 20 Q3. 소매점 취급수수료 지급 여부
- 21 Q4. 지급관리시스템 비용기 회수정보 등록 여부
- 21 Q5. 지급관리시스템 비용기 회수정보 등록 방법
- 21 Q6. 지급관리시스템의 비용기 반환내역서 작성 방법
- 22 Q7. 소매점·유흥음식점 이외 반환된 비용기의 회수·반환정보 등록
- 22 Q8. 보증금·취급수수료 지급 완료 이후 오류를 발견한 경우
- 22 Q9. 보증금·취급수수료의 정산 방법
- 23 Q10. 유흥용 신·구병 통계적 관리기능 해제 여부
- 23 Q11. 용도별 매입량 대비 반환량이 상이한 경우
- 23 Q12. 도매업자가 비용기 회수 업무를 공병상에게 위탁한 경우

24 03. 소매업자가 알아야 할 사항

- 24 Q1. 보증금 인상에 따른 신·구병 구분 방법
- 24 Q2. 라벨이 훼손되어 보증금 확인이 곤란한 경우
- 24 Q3. 깨지거나 참기름·담뱃재 등 이물질로 오염된 경우
- 25 Q4. 다량의 비용기 반환을 요구한 경우
- 25 Q5. 카드 구매 보증금 포함제품의 보증금 환급 시 카드수수료 제외 여부
- 25 Q6. 영수증 발급 시 보증금 포함 여부
- 25 Q7. 소매점 미취급 제품의 회수 의무 여부
- 26 Q8. 유흥음식점용 비용기의 소매점 반환 가능 여부
- 26 Q9. 대형할인매장 및 군납용 비용기의 보증금 반환
- 26 Q10. 비용기 반환 일시를 특정할 수 있는지?
- 27 Q11. 보증금 대신 물건 교환 가능 여부
- 27 Q12. 미성년자의 비용기 반환 시 회수거부 가능 여부
- 27 Q13. 보증금 반환을 거부할 경우 처벌은?
- 28 Q14. 과태료 부과 기준은?
- 28 Q15. 취급수수료에 대한 세금계산서 발급 의무
- 28 Q16. 도매업자가 비용기 회수를 거부하는 경우

29 04. 소비자가 알아야 할 사항

- 29 Q1. 올바른 비용기 반환 방법
- 29 Q2. 비용기 반환처는 어디인지?
- 29 Q3. 다량의 비용기 반환처
- 30 Q4. 비용기 무인회수기 주의사항
- 30 Q5. 소매점의 비용기 반환 거부 시 신고 방법

Q&A

31 주요 Q&A

- 32 Q1. 30병 이상 빈용기 반환 방법
- 32 Q2. 물건, 포인트로 보증금을 반환하는 경우
- 32 Q3. 30병 이상 반환 시 소매점의 거절 가능 여부
- 33 Q4. 당일이 지난 무인회수기 영수증의 보증금 반환 가능 여부
- 33 Q5. 당사 미판매 제품에 대한 빈용기 반환 거부 가능 여부
- 33 Q6. 소주, 맥주, 청량음료 외의 빈용기 반환 가능 여부
- 34 Q7. 온라인 구매 제품의 빈용기 반환 가능 여부
- 34 Q8. 소비자가 빈용기를 봉투나 마대자루에 가져온 경우
- 34 Q9. 빈용기 반납 시 뚜껑, 스티커, 내용물 처리와 반환 가능 수량
- 35 Q10. 군납용 빈용기의 무인회수기 반환 가능 여부
- 35 Q11. 반환 불가능한 빈용기 구분 방법

36 부록1 (빈용기보증금 포함제품 현황('23.10 기준))

- 36 소주
- 40 맥주
- 42 기타주류
- 43 음료

44 부록2

(자원순환보증금 미지급 소매업자 등
신고 및 신고 보상금 지급에 관한 지침)

46 부록3

(보증금대상사업자 등이 지켜야 할 사항
[자원재활용법 시행규칙 별표5])

제도 안내

제도 및 자원순환보증금관리센터 소개

보증금 포함제품 확인

빈용기 취급 시 유의사항

빈용기 반환지원서비스

자원순환보증금 미지급 소매업자 신고

상담센터 1522-0082

01

제도 안내

제도 및 자원순환보증금관리센터 소개
제도 소개



비용기보증금제도란?

소비자가 부담하는 비용기의 자원순환보증금, 보증금대상사업자(생산자)가 부담하는 취급수수료라는 경제적 유인을 통해 비용기의 회수 및 재사용을 촉진시키기 위한 제도

비용기의 자원순환보증금

소비자의 반환을 유도하기 위해 제품 판매 시 가격 이외 비용기에 별도의 보증금을 포함시켜 제품을 판매, 비용기 반환 시 소비자에게 되돌려 주는 비용

취급수수료

도·소매업자의 비용기 보관, 운반을 유도하기 위해 제조사가 도·소매업자에게 지급하는 비용

보증금대상사업자(생산자)

13개 보증금대상사업자(생산자)의 약 100종 이상의 제품에 자원순환보증금 포함

소주	(주)금복주, 대선주조(주), 롯데칠성음료(주), (주)무학, (주)맥키스컴퍼니, 보해양조(주), 신세계엘엔비, (주)충북소주, 하이트진로(주), 한라산(주)
맥주	롯데칠성음료(주), 오비맥주(주), 하이트진로(주)
음료	롯데칠성음료(주), 코카콜라음료(주), (주)일화*

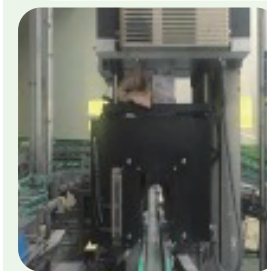


비용기 재사용 과정

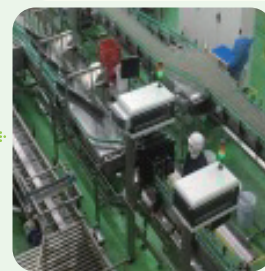
보증금대상사업자(생산자)에게 회수된 비용기는 세척 등을 거쳐 재사용



1. 재사용 가능 비용기 검사·선별



2. 세척·살균 건조 및 기계 검사



3. 비용기 사용 제품 생산



4. 제품 검사 · 선별 후 출고



비용기 규격별 보증금액 (자원재활용법 시행규칙 제12조의2, 별표4)

대상품목	규격	이전 (2016. 12. 31.까지 출고 또는 수입되는 제품)	현행 (2017. 1. 1. 이후 출고 또는 수입되는 제품)
자원재활용법 시행령 제17조 각호에 따른 제품	190ml 미만	20원/개	70원/개
	190ml 이상 400ml 미만	40원/개	100원/개
	400ml 이상 1,000ml 미만	50원/개	130원/개
	1,000ml 이상	100원 ~ 300원/개	350원/개

* '23년 1월 이후 자원순환보증금 포함제품 생산 중단

제도 안내

제도 및 자원순환보증금관리센터 소개

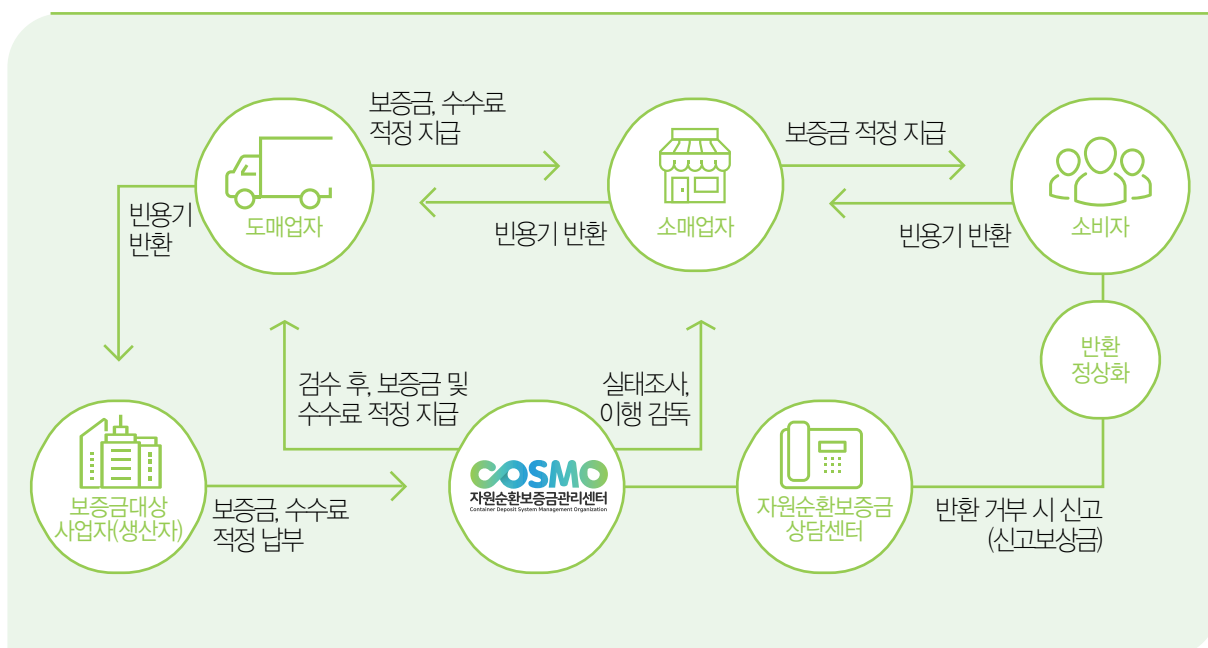
제도 소개

❶ 취급수수료 금액 (자원재활용법 시행규칙 제12조의3)
보증금대상사업자(생산자) 및 도·소매업자 간 합의에 따라 금액 정함

규격		이전 (2018. 1. 1.부터 적용)			현행 (2022. 2. 7.부터 적용)		
		합계	도매	소매	합계	도매	소매
400ml 미만		30원	19원	11원	32원	20원	12원
400ml 이상~ 1,000ml 미만	기타주류	33원	21원	12원	36원	23원	13원
	맥주	34원	22원	12원	36원	23원	13원
1,000ml 이상		33원	21원	12원	38원	24원	14원

* 400ml이상~1,000ml미만 기타주류의 경우 ('22.2.7.~6.30.) 35원, ('22.7.1~) 36원 적용
* (출처) 빈용기 취급수수료 합의서('22. 2. 3.)

❷ 보증금 및 취급수수료 지급관리체계



주체별 역할은 이렇게
네 가지로 구분할 수 있어요 ~



주체별 역할



소비자

자원순환보증금을 납부하고, 빈용기를 반환하는 주체

자원순환보증금 포함제품을 구매할 때 일정 금액의 자원순환보증금을 납부하고, 사용한 빈용기를 소매점에 반환하면 자원순환보증금을 환급받게 됩니다.



도·소매업자

소비자로부터 빈용기를 회수하여 반환

소비자로부터 회수된 빈용기를 반환하며, 반환 과정에서 소요되는 보관과 운반 등의 비용(취급수수료)을 보증금대상사업자(생산자)로부터 지급받습니다.



보증금대상사업자(생산자)

빈용기를 회수하여 재사용 할 의무 보유

자원순환보증금 포함제품을 생산하고, 반환받은 빈용기를 재사용하며, 이 과정에서 소요되는 보관과 운반 등의 비용(취급수수료)을 부담합니다.



정부

자원순환보증금 부과대상 용기와 비용, 관리방안 등을 법으로 규정

우리나라는 지난 1985년부터 보증금제도를 시행하고 있으며, 자원의 절약과 재활용촉진에 관한 법률 및 하위법령 등에 자원순환보증금 부과대상 용기, 소비자가 부담하는 자원순환보증금, 보증금대상사업자(생산자)가 부담하는 취급수수료 등을 규정하고 있습니다.

제도 안내

제도 및 자원순환보증금관리센터 소개 자원순환보증금관리센터 소개

설립목적

자원순환보증금제를 통한 순환자원의 회수, 재사용 및 재활용을 촉진함으로써 환경보전과 국민경제의 건전한 발전에 이바지
※ 설립근거 : 「자원의절약과 재활용 촉진에 관한 법률」 제15조의6

연혁

- 2021. 06. 자원순환보증금관리센터 설립
- 2021. 07. 정복영 초대이사장 취임
- 2023. 01. 제주사무소(임시) 설치
- ※ 제주도 1회용컵 보증금제 선도시행 관련 현지 업무 수행

사업 분야



자원순환보증금 반환과
취급수수료, 처리지원금
지급, 미반환보증금
관리에 관한 사업



표준용기 등록 및
운영에 관한 사업



용기 등의 회수, 재사용이나
재활용 등을 촉진하기 위한
조사, 홍보 등 사업



자원순환보증금 정보관리
시스템의 구축 및 운영

☎ 센터 연락처

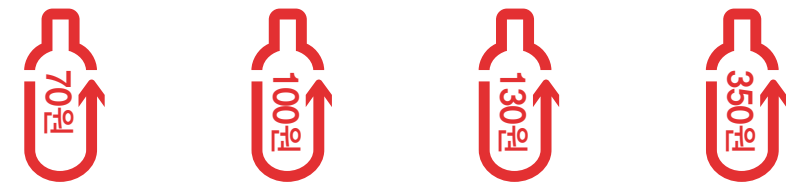
전화	홈페이지
자원순환보증금 상담센터 ☎ 1522-0082 COSMO 대표전화 ☎ 02-2071-7100	www.cosmo.or.kr

제도 안내

보증금 포함제품 확인 확인 방법

- ☑ **비용기 라벨의 재사용 표시 확인** (라벨이 부착된 경우, 주류 제품)
- ※ 보증금대상사업자(생산자)별 비용기 제품은 [부록1] 참고

재사용 표시



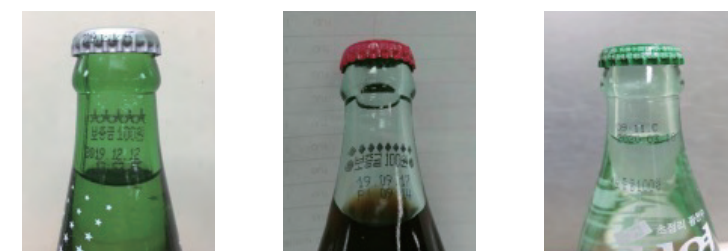
* '17. 1. 1. 이전 출고 또는 수입되는 제품에는 인상 전(구별) 보증금 금액 표시



* '16. 7. 1. 이전 출고 또는 수입되는 제품에는 재사용표시가 아닌 보증금 환불문구 표시

- ☑ **비용기 병목의 자원순환보증금 표시 확인** (라벨이 부착되지 않은 음료)
- 음료의 경우 라벨을 부착하지 않은 용기의 특성을 고려하여 비용기 병목에 자원순환보증금 금액이 표시되어 있음

비용기 병목의 자원순환보증금 표시 사례



제도 안내

보증금 포함제품 확인
비대상 제품 사례

결병


플라스틱박스(P박스)의 빈 칸

플라스틱박스(P박스) 내 결병 사례



- 왼쪽 사진에서 결병의 개수는 4개
반환된 빈용기가 들어있는 플라스틱박스의
빈 칸은 비대상병 중 결병으로 분류되며
빈용기의 반환으로 인정되지 않음

잡병

자원순환보증금 포함제품이 아닌 병 (분리배출 표시()가 있거나 재사용 및 자원순환보증금
금액 표시가 없는 병)

자주 혼입되는 잡병 사례



수입맥주병



기타주류병



기름병

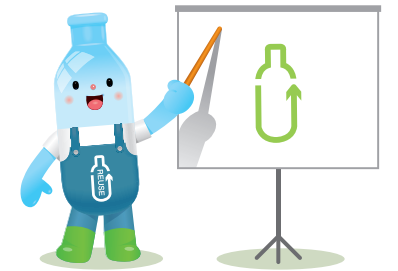


드링크병

- 맥주병의 경우 수입맥주(칭따오 등)는 비대상 제품(잡병)
- 단, 버드와이저 맥주는 국내에서 생산되어 자원순환보증금 포함제품에 해당함

제도 안내

빈용기 취급 시 유의사항



① 빈용기 취급 시 유의사항

☑ 플라스틱박스 보관 및 운반을 통한 빈용기의 파손 예방

- 종이박스 또는 마대자루 등을 통해 빈용기 보관 및 운반 시 파손 등에 따라 재사용 품질 저하
- 도매업자는 보증금대상사업자(생산자)에게 제품 주문 시 플라스틱박스를 통한 제품 주문을 확대하고, 소매업자도 이에 협조



☑ 빈용기 안에 이물질이 혼입되지 않도록 철저히 관리

- 담배꽂초, 참기름, 곰팡이 등으로 오염된 빈용기는 세척공정을 거쳐도 잔여물질이 남아 재사용 불가능

☑ 제조·수입 회사별, 용량별, 회수경로별(도매업자가 직접 회수하는 경우 또는 소매업자를 거쳐 회수하는 경우), 제품별로 구분하여 반환

- 유통음식점용으로 판매된 자원순환보증금 포함 주류 및 음료병이 가정용 빈용기로 반환되지 않도록 유의
- 가정용(대형매장용 포함) 빈용기가 분리배출되지 않고 소매점으로 반환될 수 있도록 협조



☑ 구병(보증금 인상 전 빈용기)과 신병(보증금 인상 후 빈용기)을 구분하여 반환

- 재사용 표시(라벨, 병목) 확인을 통해 해당 빈용기의 신·구병 보증금액 확인

제도 안내

비용기 반환지원서비스
무인회수기 현황



전국 무인회수기(149대) 운영 현황('23년 10월 기준)

지역	설치매장	개수
서울 (40)	GS수퍼마켓 강동고덕점	1
	GS수퍼마켓 관악점	2
	GS수퍼마켓 동소문점	2
	GS수퍼마켓 상계점	1
	GS수퍼마켓 송파위례점	1
	GS수퍼마켓 양천신은점	1
	GS수퍼마켓 잠실파크리오점	1
	GS수퍼마켓 종로평창점	1
	농협 하나로마트 양재점	2
	롯데마트 강변점	1
	롯데마트 금천점	1
	롯데마트 서울역점	1
	롯데슈퍼 공덕점	1
	이마트 구로점	2
	이마트 묵동점	2
	이마트 미아점	2
	이마트 상봉점	3
	이마트 수서점	1
	이마트 왕십리점	2
	이마트 월계점	2
	이마트 은평점	2
	이마트 하월곡점	2
	이마트에브리데이 이수점	2
	이마트에브리데이 중계동점	1
	하이웨이마트 구의점	1
	홈플러스 영등포점	2
인천 (14)	GS수퍼마켓 서인천점	1
	GS수퍼마켓 송도그린워크점	1
	GS수퍼마켓 송도마스터뷰점	1
	롯데마트 부평역점	2
	롯데마트 부평점	2
	롯데마트 삼산점	1
	이마트 연수점	3
	홈플러스 가좌점	1
	홈플러스 인하점	2

지역	설치매장	개수
경기 (46)	GS수퍼마켓 과천자이점	1
	GS수퍼마켓 김포사우점	1
	GS수퍼마켓 수원매탄점	1
	GS수퍼마켓 수원아트리움점	1
	GS수퍼마켓 의왕점	1
	GS수퍼마켓 포천점	1
	GS수퍼마켓 하남점	1
	GS수퍼마켓 행신점	1
	농협 하나로마트 양주점	2
	농협 하나로마트 정남점	1
	롯데마트 오산점	2
	롯데마트 주엽점	2
	롯데마트 평택점	1
	이마트 고잔점	3
	이마트 과천점	1
	GS수퍼마켓 수원하늘채점	1
	이마트 다산점	2
	이마트 별내점	1
	이마트 보라점	1
	이마트 부천점	3
	이마트 성남점	2
	이마트 수지점	1
	이마트 의왕점	3
	이마트 파주운정점	1
	이마트 평촌점	2
	이마트 화정점	2
	이마트에브리데이 광명점	1
	이마트에브리데이 민락점	1
	이마트에브리데이 신곡풍림점	1
	하이웨이마트 송탄지산점	1
	하이웨이마트 오목천점	1
강원 (6)	GS수퍼마켓 원주혁신점	1
	GS수퍼마켓 홍천점	1
	농협 하나로마트 강릉점	2
	이마트 속초점	2





비용기 무인회수기가
이렇게나 설치되어 있구나 ~

지역	설치매장	개수
경남 (10)	GS수퍼마켓 거제신현점	1
	GS수퍼마켓 마산점	1
	GS수퍼마켓 양산물금점	1
	GS수퍼마켓 장유점	1
	농협 하나로마트 남창원점	2
	농협 하나로마트 창원점	2
	이마트 마산점	2
경북 (6)	GS수퍼마켓 포항양덕점	1
	GS수퍼마켓 포항창포점	1
	롯데마트 김천점	2
	이마트 동구미점	1
	킹스마트 현곡점	1
광주 (2)	롯데마트 상무점	2
대전 (3)	GS수퍼마켓 신탄진점	1
	롯데마트 대덕점	2
대구 (2)	이마트 성서점	2
부산 (4)	GS수퍼마켓 구포점	1
	GS수퍼마켓 대동점	1
	GS수퍼마켓 원동점	1
	이마트 문현점	1
울산 (1)	GS수퍼마켓 울산구영점	1
전남 (3)	농협 하나로마트 동광양점	2
	이마트 순천점	1
충남 (5)	GS더프레시 예산점	1
	GS수퍼마켓 공주점	1
	GS수퍼마켓 천안두정점	1
	축협 예산점	2
충북 (7)	GS수퍼마켓 증평점	1
	GS수퍼마켓 진천점	1
	GS수퍼마켓 청주점	1
	농협 하나로마트 청주점	1
	롯데마트 제천점	2
	하이웨이마트 청주금천점	1
제주 (2)	중문동 재활용도움센터	1
	대천동 재활용도움센터	1

※ 무인회수기 설치지역 및 매장은 여건에 따라 변경될 수 있으며, 자세한 문의사항은 자원순환보증금 상담센터 1522-0082로 문의바랍니다.

제도 안내

비용기 반환지원서비스

반환수집소 현황

전국 반환수집소(29개소) 운영 현황('23년 10월 기준)

지역	설치매장	주소	운영시간
서울	송파구 반환수집소	서울 송파구 백제고분로15길 5 (잠실본동 치안센터 주차장)	09:00 ~ 13:00 (일요일, 공휴일 휴무)
경기	수원시 반환수집소 (상가형)	경기 수원시 팔달구 팔달문로103번길 14	09:00 ~ 13:00 (일요일, 공휴일 휴무)
강원	삼척시 반환수집소	강원 삼척시 동해대로 4234 (삼척시종합운동장)	13:00 ~ 17:00 (일요일, 공휴일 휴무)
	동해시 반환수집소	강원 동해시 천곡로 77 (시청 내 매점 앞 주차장)	14:00 ~ 18:00 (일요일, 공휴일 휴무)
	강릉시 반환수집소	강원 강릉시 노암동 남대천둔치공영 주차장 내	14:00 ~ 18:00 (일요일, 공휴일 휴무)
	강릉시 반환수집소	강원 강릉시 교동 11 (강릉종합운동장)	13:00 ~ 17:00 (일요일, 공휴일 휴무)
경남	김해시 반환수집소	경남 김해시 구산동 1060-1	09:00 ~ 13:00 (일요일, 공휴일 휴무)
	창원시 반환수집소	경남 창원시 성산구 원이대로 450 (창원스포츠파크)	14:00 ~ 18:00 (일요일, 공휴일 휴무)
경북	구미시 반환수집소	경북 구미시 신시로10길 118	09:00 ~ 12:00 (토, 일, 공휴일 휴무)
대전	중구 반환수집소	대전 중구 삼성동 76-22	09:00 ~ 13:00 (일요일, 공휴일 휴무)
부산	수영구 반환수집소	부산 수영구 망미번영로 96-1 (비콘그라운드 내)	10:00 ~ 16:00 (토, 일, 공휴일 휴무)
세종	도담동 반환수집소	세종특별자치시 보듬6로 18 (도담동)	11:00 ~ 15:00 (일요일, 공휴일 휴무)
	조치원읍 반환수집소	세종특별자치시 조치원읍 새내10길 32	11:00 ~ 15:00 (일요일, 공휴일 휴무)
	호수공원 반환수집소	세종특별자치시 세종동 1201 (호수공원 매화공연장 옆)	11:00 ~ 15:00 (일요일, 공휴일 휴무)
	대평시장 반환수집소	세종특별자치시 금남면 용포노티나무길 22	11:00 ~ 15:00 (일요일, 공휴일 휴무)
전남	화순군 반환수집소	전남 화순군 화순읍 만연리 107 (만연지구1 공용주차장)	13:00 ~ 17:00 (토, 일, 공휴일 휴무)
	장흥군 반환수집소	전남 장흥군 장흥읍 의향길 6 (덕인식당 앞 공용주차장)	13:30 ~ 17:30 (토, 일, 공휴일 휴무)
	영광군 반환수집소	전남 영광군 영광읍 백학리 359-7	13:00 ~ 17:00 (토, 일, 공휴일 휴무)
	순천시 반환수집소	전남 순천시 매곡동 549-1 (동천천변공원)	08:00 ~ 12:00 (일요일, 공휴일 휴무)
	익산시 반환수집소	전북 익산시 목천로7길 18 (인화 임시공영주차장)	13:00 ~ 17:00 (일요일, 공휴일 휴무)

제도 안내

자원순환보증금 미지급 소매업자 신고

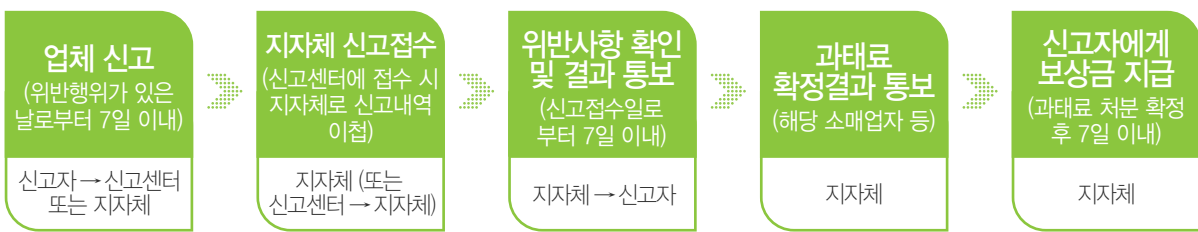
「자원순환보증금 미지급 소매업자 신고 및 신고보상금 지급에 관한 지침」근거

☀ 신고 방법

<div> <div>☑</div> <div> <div>자원순환보증금 미지급 소매점이 위치한 지방자치단체에 직접 신고</div> </div> </div>	<div> <div>☑</div> <div> <div>자원순환보증금반환 신고센터를 통한 신고</div> </div> </div>	<div> <div>☎</div> <div> <div>전화 접수</div> <div>1522-0082</div> </div> </div> <div> <div>📄</div> <div> <div>홈페이지 접수</div> <div>singo.cosmo.or.kr</div> </div> </div>
--	---	---

※ 자세한 사항은 [부록2] 참고

☀ 신고 및 보상금 지급 절차



보상금 지급 기준

- ☑ 주무관청은 해당연도 예산범위 안에서 신고자의 신고 건별로 다음 각 호에 따라 보상금을 지급해야 한다.
 1. 지급률 : 법 제41조제2항제5호에 따른 과태료 부과액의 100분의 10
 2. 지급액 : 최고 5만원, 최저 1만원

보상금 지급의 제한

- ☑ 동일 신고자에 대한 보상금 지급은 신청일을 기준으로 매년 1월 1일부터 12월 31일까지 10건을 초과할 수 없다.
- ☑ 다음 각 호의 어느 하나에 해당하는 경우에는 보상금을 지급하지 않을 수 있다.
 1. 구두로만 신고한 경우
 2. 이미 신고가 접수되어 처리 중에 있는 소매업자 등을 신고한 경우
 3. 익명 또는 가명으로 신고하여 보상금 지급이 불가능한 경우
 4. 타인의 명이나 주소로 신고한 경우
 5. 보상금을 목적으로 사전공모, 허위, 증거조작 등 부정하게 신고한 경우
 6. 공무원이 직무와 관련하여 알게 된 내용을 신고한 경우

🔄 지급 보상금 환수

주무관청은 사전공모, 허위, 증거조작 등을 통해 부정하게 보상금이 지급된 사실을 발견한 경우 해당 신고자에게 지급된 보상금을 환수해야 한다.

지역	설치매장	주소	운영시간
제주	성산읍 반환수집소	제주 서귀포시 성산읍 고성리 336-2 (고성리 재활용도움센터)	18:00 ~ 22:00 (일요일, 공휴일 휴무)
	동홍동 반환수집소	제주 서귀포시 동홍동 634-2 (동홍동 재활용도움센터)	18:00 ~ 22:00 (일요일, 공휴일 휴무)
	강정동 반환수집소	제주 서귀포시 강정동 동201 (대천동 재활용도움센터)	18:00 ~ 22:00 (일요일, 공휴일 휴무)
	효돈동 반환수집소	제주 서귀포시 신호동 593-5 (효돈동 재활용도움센터)	18:00 ~ 22:00 (일요일, 공휴일 휴무)
	남원읍 반환수집소	제주 서귀포시 남원읍 남태해안로 118 (남원리 재활용도움센터)	18:00 ~ 22:00 (일요일, 공휴일 휴무)
	표선면 반환수집소	제주 서귀포시 표선면 표선동서로 203-3 (표선리 재활용도움센터)	18:00 ~ 22:00 (일요일, 공휴일 휴무)
	중문동 반환수집소	제주 서귀포시 중문상로 17번길 3 (중문동 재활용도움센터)	18:00 ~ 22:00 (일요일, 공휴일 휴무)
	안덕면 반환수집소	제주 서귀포시 안덕면 화순로 154-42 (안덕면 재활용도움센터)	18:00 ~ 22:00 (일요일, 공휴일 휴무)
	동일1리 반환수집소	제주 서귀포시 대정읍 동일하모로 88 (동일1리 재활용도움센터)	18:00 ~ 22:00 (일요일, 공휴일 휴무)

※ 반환수집소는 날씨 등의 영향에 따라 운영시간이 변경될 수 있으며, 자세한 문의사항은 자원순환보증금 상담센터 1522-0082로 문의바랍니다.



빈용기 회수 주체별 주요 사항

보증금대상사업자(생산자)가
알아야 할 사항

도매업자가 알아야 할 사항

소매업자가 알아야 할 사항

소비자가 알아야 할 사항

02

빈용기 회수 주체별 주요 사항

보증금대상사업자(생산자)가 알아야 할 사항

Q1. 자원순환보증금 포함 신제품 출고 시 준비 사항은?



- ☒ 자원순환보증금이 포함된 신제품을 출시하는 보증금대상사업자(생산자)는 자원순환보증금관리센터로 출시에정인 제품의 정보(주종, 용량, 용도, 라벨(바코드정보))를 제출해야 함
 - 이해당 제품의 출고정보 및 회수정보를 지급관리시스템에 등록하여 자원순환보증금 및 취급수수료의 수납·지급을 원활히 하고
 - 무인회수기에 제품 정보를 등록하여 빈용기를 반환하는 소비자에게 해당 자원순환보증금을 환급하기 위함임
- ☒ 해당 제품이 표준 용기를 사용할 경우
 - 자원재활용법 시행규칙 별지 제8호의2서식에 따른 표준용기 사용등록 신청서를 자원순환보증금관리센터로 제출해야 함
- ☒ 해당 제품이 비표준 용기를 사용할 경우
 - 자원재활용법 시행규칙 별표5 제1호 가목에 따라 표준용기가 아닌 용기를 사용할 경우 빈용기 재사용 촉진을 위해 제품 출시 후 3개월 내에 환경부에서 지정한 양식에 맞춰 생산, 회수, 재사용에 관한 계획을 수립하여 환경부장관에게 제출해야 함

Q2. 자원순환보증금 포함제품의 재사용 표시 및 바코드 규격은?



- ☒ 자원순환보증금 환불문구 및 재사용 표시에 관한 고시에 따라 표시해야 함

 - 재사용 표시는 표시대상 용기의 정면 또는 측면에 표시해야 하며, 한 곳 이상에 인쇄, 각인 또는 라벨 부착 등의 방법으로 표시해야 함
 - 재사용 표시는 쉽게 지워지거나 떨어지지 않도록 해야 함
 - 재사용 표시는 소비자가 쉽게 알아볼 수 있도록 용기 또는 라벨의 바탕색과 구별되는 색상으로 해야 함
 - 자원순환보증금액이 변경되는 경우에는 변경되는 날로부터 출고 또는 수입되는 제품에 6개월 이상 별도의 라벨(목라벨 등)을 부착하거나 보증금 표시의 면적을 150%이상 확대하는 등 자원순환보증금액 변경 전·후를 명확히 구분할 수 있도록 표시해야 함
- ☒ 자원순환보증금 환불문구 및 재사용 표시에 관한 고시 별표 3에 따른 바코드 공칭치수 규격

 - EAN-13 기준: 너비 37.29mm, 바 높이 22.85mm, 가드바 높이 24.50mm, 왼쪽 여백 3.63mm, 오른쪽 여백 2.31mm
 - 공칭치수를 기준으로 80%~200% 사이에서 크기 조정이 가능함



Q3. 타 보증금대상 사업자(생산자)의 비용기를 회수한 경우 어떻게 하나?

- ☑ 다른 보증금대상사업자(생산자)의 표준용기 외의 용기를 회수한 경우 해당 보증금대상사업자(생산자)에게 이를 돌려주어야(교환) 하며, 특별한 이유 없이 파손하거나 훼손해서는 안되는 것이 원칙
- 이 경우 소요되는 비용(교환 비용) 및 반환방법 등은 보증금대상사업자(생산자)간 협의하여 정할 수 있으며, 교환에 따른 보증금은 지급관리 시스템을 통해 정산처리 됨
 - * (작성방식) 정산을 위해 지급관리시스템에 교환정보 등록 시, '등록비용기명'은 시스템에 입고확인된 비용기 정보로, '교환비용기명'은 실제 교환하는 비용기 정보로 작성해야 함

Q4. 자원순환보증금 인상 이전 ('17.1.1) 제품을 구분해야 하나?



- ☑ 자원순환보증금 인상 이전의 비용기(이하 '구병')가 거의 회수된 상황이나, 일부 유통되고 있음에 따라 생산자는 반환되는 비용기가 구병·신병이 구분되어 입고되는지 확인해야 함
- 보증금대상사업자(생산자)는 반환하는 자(도매업자 및 공병상 등)가 구병·신병을 선별하여 적정하게 반환하는지 반환내역서를 확인해야 함
 - * 선별 및 자원순환보증금 확인 등은 '자원재활용법 시행규칙 별표5.' 및 '지침 제5조 주체별 역할분담'에 의무화되어 있음
- 최종 확인된 내역은 보증금대상사업자(생산자)가 작성하는 지급관리시스템의 입고내역서에 반영해야 함

Q5. 플라스틱 박스에 담기지 않은 비용기의 반환 거부 가능 여부?

- ☑ 비용기의 파손을 예방하기 위해 가능하면 플라스틱 박스에 운반·보관하는 것이 타당하나, 비용기가 종이박스, 마대 등에 담겨져 있다는 이유로 반환을 거부할 수 없음



Q6. 지급관리시스템에 등록한 출고· 회수 정보의 오류를 발견하면 어떻게 하나?



- ☑ 비용기 코드 정보의 오등록, 반품 등에 따라 지급관리시스템의 출고정보 변경이 필요한 경우 자원순환보증금 고지서 발행 전까지 수정이 가능함
- ☑ 회수정보는 도매업자가 등록한 반환정보가 '입고확인' 상태일 경우, 취급 수수료 고지서 발행 전까지 자원순환보증금관리센터로 입고확인 취소요청을 통해 '반환등록' 상태로 변경 후 수정 가능함
- ☑ 다만, 출고·회수정보의 등록기간을 초과하여 정보변경이 불가하거나, 이미 지급관리시스템에 등록하여 자원순환보증금 및 취급수수료 수납 또는 지급이 완료된 건에 대해서는 별도의 정산기간에만 정보 수정을 통하여 자원순환보증금 및 취급수수료 정산이 가능함



Q7. 자원순환보증금 및 취급수수료의 정산 방법은?

- ☑ 당해연도 출고·회수정보에 대한 정정이 필요한 경우, 기수납·지급 금액(자원순환보증금 및 취급수수료)의 정산 진행
 - 월별 출고·회수정보 정산은 정기적으로 진행되므로, 해당 기간에 정정 및 금액(자원순환보증금 및 수수료) 정산이 가능함(정기 정산)
 - 원활한 정산 진행을 위해 정정내역, 환수·환급 절차 등 도매업자와 사전에 충분한 사실관계 확인 및 협의 필요
- ☑ 정산은 보증금대상사업자(생산자)의 정정내역 등록과 도매업자 상호 확인, 자원순환보증금관리센터의 검토 및 정산금 고지(자원순환보증금관리센터 → 보증금대상사업자(생산자), 도매업자) 순으로 진행
 - 정산내용은 지급관리시스템 내 출고정정, 입고정정, 교환정산, 정산서 조회 메뉴에서 확인 가능



비용기 회수 주체별 주요 사항

도매업자가 알아야 할 사항

Q1. 도매점에서 취급하지 않는 보증금대상사업자 (생산자)의 제품을 회수할 의무가 있는지?

- ☑ 소매점은 판매 중인 자원순환보증금 포함제품과 같은 종류(발효주류, 증류주류, 음료류, 먹는물)에 해당하는 비용기일 경우 해당 소매점에서 취급하지 않는 보증금대상사업자(생산자)의 비용기라 하더라도 회수할 의무가 있음
- ☑ 이와 더불어, 도매업자는 보증금 포함제품을 공급한 소매점에서 보관 중인 비용기를 회수할 것을 요청받은 경우 7일 이내 이를 회수할 의무가 있으므로, 회수 후 거래 보증금대상사업자(생산자)에게 반환해야 함
 - 타 보증금대상사업자(생산자)의 제품을 회수한 보증금대상사업자(생산자)는 해당 제품을 취급하는 보증금대상사업자(생산자)와 비용기를 교환할 수 있음

Q2. 소매점의 비용기 회수 요청을 거부할 경우?



- ☑ 도매업자가 자원순환보증금 포함제품을 공급한 소매점에서 보관 중인 비용기를 회수할 것을 요청받은 경우에는 요청받은 날부터 7일 이내에 이를 회수해야 함(자원재활용법 시행규칙 별표5.)
- ☑ 도매업자가 특별한 이유 없이 소매점의 자원순환보증금 또는 취급수수료 지급을 거부하면 과태료 처분의 대상이 됨
 - 자원재활용법 제41조제1항제5호 및 제6호의3에 따라 자원순환보증금을 돌려주지 않거나 준수사항을 지키지 않은 경우에는 300만원 이하의 과태료 처분을 하도록 하고 있음

Q3. 소매점에 취급수수료를 반드시 지급해야 하나?



- ☑ 소매 취급수수료를 지급하지 않을 경우 행정처벌의 대상이 됨
 - 도매업자는 지급관리시스템에 가정용 비용기를 반환등록할 경우 소매 취급수수료까지 일괄 수령하게 됨
 - 도매업자는 소매점으로부터 회수한 비용기의 수량에 맞게 소매업자에게 해당 취급수수료를 지급해야 하며, 이를 지급하지 않은 도매업자는 300만원 이하의 과태료 처분대상이 됨
 - 다만, 도매업자는 소매점의 비용기 수량 및 선별상태 확인이 곤란한 경우에는 소매업자와 합의하에 취급수수료를 조정할 수 있음
- ☑ 지급관리지침에 따라 자원순환보증금관리센터는 도매업자가 소매업자에게 취급수수료를 지급했는지 확인할 수 있음
 - 정당한 사유 없이 소매업자의 취급수수료를 조정하여 지급한 사실이 확인된 경우 해당 도매업자는 취급수수료 차액을 즉시 소매업자에게 지급하고, 자원순환보증금관리센터에서 지급내역 증빙자료를 요구할 경우 제출해야 함
 - 세금계산서, 거래명세서 등을 통해 소매업자에게 취급수수료를 지급한 실제 내역



비용기의 회수/반환내역은
지급관리시스템을 통해
관리되어야 해요!

Q4. 지급관리시스템에 비용기 회수정보를 반드시 등록해야 하나?



- ☑ 지급관리지침 제16조제2항에 따라 도매업자는 거래처(소매업자, 유통음식점 등)로부터 비용기를 회수하면 회수일 익일 정오(正午)까지 지급관리시스템에 거래처별 비용기 회수정보 및 소매 취급수수료 증빙자료 등을 등록해야 함
 - 용도별(가정용·유통용) 비용기에 따라 취급수수료 차이가 있으므로 회수정보에 대한 확인이 필요함

- ① 유통용 비용기(소매점 회수내역이 확인되지 않은 경우도 포함)에는 도매업자에 해당하는 취급수수료만을 지급
 - ② 가정용 비용기의 경우 도·소매 취급수수료 전체 금액을 도매업자가 일괄 지급받아 해당 소매업자에게 지급
 - 회수정보를 등록하지 않은 경우 자원순환보증금관리센터에서 실태조사를 진행할 수 있으며, 이 때 거래처별 비용기 회수내역에 대한 정보 제공 및 확인이 가능해야 함

Q5. 지급관리시스템의 비용기 회수정보 등록 방법은?



- ☑ 비용기 지급관리시스템과 연계된 ERP프로그램(보나뱅크, 엔젤넷 등)을 사용하는 도매업자의 경우 ERP프로그램 내에서 회수정보 전송 버튼 클릭 시 자동 전송
 - 전송 기능 관련 문의는 해당 ERP프로그램 담당자에게 문의
- ☑ 연계되지 않는 ERP프로그램을 사용하는 도매업자의 경우 지급관리시스템 로그인 후 회수정보관리→회수정보작성 버튼을 통해 회수내역과 증빙자료를 직접 등록

Q6. 지급관리시스템의 비용기 반환내역서 작성 방법은?



- ☑ 반환내역서에는 비용기를 코드별로 구분(신·구병, 표준·비표준용기, 보증금대상사업자(생산자), 용량 등)하여 실제 반환내역과 일치하게 작성
 - 반환하는 비용기의 코드를 모를 경우 지급관리시스템 공지사항 124번 확인 또는 자원순환보증금 상담센터(1522-0082)로 문의
- ☑ 지급관리시스템 로그인 후 반환내역서 작성/조회→반환내역서 작성 클릭 후 반환일자, 보증금대상사업자(생산자) 및 직매장, 비용기 코드, 반환량 및 소매수수료 여부 등 정보 입력 후 저장
 - 최종 등록 내역을 보증금대상사업자(생산자)가 입고확인

Q7. 소매점 또는 유흥음식점을 통해 회수되지 않은 빈용기의 회수 및 반환정보 등록방법은?

- ☑ 도매업자가 보증금대상사업자(생산자)에게 빈용기를 반환할 경우 회수한 경로 별로 등록하면 됨
 - 소매점을 통해 빈용기를 회수한 경우에는 가정용으로 등록하고, 유흥음식점을 통해 회수한 빈용기는 유흥용으로 등록해야 함
- ☑ 다만, 소매점 또는 유흥음식점이 아닌 일반 개인이 도매점에 직접 반환하는 경우 가정용으로 입력한 후 소매 취급수수료 적용을 제외하여 등록
 - 이 경우 소매점으로부터 회수되지 않았으므로 소매 취급수수료 지급 대상이 아님

Q8. 반환내역에 대한 자원순환보증금 및 취급수수료 지급이 완료된 후 해당 내역의 오류를 발견하면 어떻게 하나?

- ☑ 자원순환보증금 및 취급수수료가 이미 지급된 것은 보증금대상사업자(생산자)와 도매업자가 직접 수정할 수 없으며, 정기적으로 진행되는 정산을 통해 정보 정정 후 정산 가능함



Q9. 자원순환보증금 및 취급수수료의 정산 방법은?

- ☑ 도매업자는 자원순환보증금 및 취급수수료가 이미 지급된 반환내역에 대해 정산이 필요한 경우 보증금대상사업자(생산자)에게 이를 알리고 정정을 요청함
- ☑ 정산은 보증금대상사업자(생산자)의 정정 내역 등록과 도매업자의 상호확인, 자원순환보증금관리센터의 검토 및 정산금 고지(자원순환보증금관리센터→보증금대상사업자(생산자), 도매업자)의 순으로 진행됨
 - 지급관리시스템 내 입고정정확인 메뉴, 정산서 조회 메뉴에서 정산 내용 및 정산 금액을 확인할 수 있음
 - 정정 내용에 따라 자원순환보증금관리센터로 반환하는 정산 금액이 발생할 수 있으며, 지급관리지침 제11조 및 제14조에 따라 정산금 고지서 발행 다음날까지 정산 금액을 자원순환보증금관리센터 수납 계좌로 납부해야 함



도매업자가 알아야 할
사항에 대해 알아봅시다!



Q10. 유흥용 신·구병 통계적 관리기능 해제 여부?

- ☑ '17.1.1부터 유흥용 빈용기를 취급하는 대부분의 도매업체에 대해 지급관리지침 제15제4항에 따라 '신·구병 구분의 통계적 관리 기능' 이 적용되어 신·구병 등록이 진행되었음
 - 신·구병 구분의 통계적 관리기능 미적용 업체는 실제 신·구병을 선별하여 신병은 신병으로, 구병은 구병으로 등록해야 하며, 실태조사의 대상이 됨(별도 구병 잔여량 및 신병매입량 제한 없음)
 - 통계적 관리기능 적용 업체 중 실제 취급하는 구병이 거의 없거나 신병 반환처리에 어려움이 발생하여 적용 해제하고자 하는 경우 자원순환보증금관리센터에서 한국종합주류도매업중앙회로부터 해제 요청 공문을 접수 받아 월별 검토 후 해제를 진행하고 있음
 - 단, 기능 해제 후에는 실제 신·구병을 선별하여 신병은 신병으로, 구병은 구병으로 등록해야 하는 의무가 부여됨(필요 시 현장 실태조사 실시)



Q11. 용도별(유흥용·가정용) 매입량 대비 반환량이 상이한 것이 문제가 되나?

- ☑ 유흥용 빈용기 반환량이 보증금대상사업자(생산자)로부터 매입한 수량(출고량)과 비교하여 현저하게 적은 경우 용도 구분 오류(유흥용→가정용)에 따른 소매 취급수수료 부담 취득 사례로 추정될 수 있음
 - 자원순환보증금관리센터에서는 이러한 사례를 방지하고자 해당 도매업자를 대상으로 실태조사를 실시할 수 있으며, 필요 시 거래내역서 등의 증빙자료 제출을 요구할 수 있음
 - 따라서 도매업자는 지급관리시스템의 빈용기 반환등록 시 용도별 구분 명확화 필요
- ☑ 가정용의 경우 소비자의 자원순환보증금 포함제품 구매 후 타 매장 반환 및 지역 이동 반환 등으로 인해 보증금대상사업자(생산자)로부터 매입한 수량보다 반환량이 많을 수 있으나, 반드시 지급관리시스템에 소매업자별로 빈용기 회수정보를 입력하여 회수 출처와 보증금·취급수수료 지급여부 등을 관리하여야 함



Q12. 도매업자가 빈용기 회수 업무를 공병상에게 위탁할 수 있나?

- ☑ 자원재활용법에서는 도매업자와 공병상 간의 사적계약에 의한 빈용기 수거·운반 등의 위탁을 제한하고 있지 않음
- ☑ 다만 자원재활용법 및 지급관리지침 등에 따르면 자원순환보증금 및 취급수수료는 해당 도매업자에게만 지급이 가능함
 - 도매업자가 지급관리시스템에 반환등록 후 지급된 자원순환보증금 및 취급수수료를 별도로 공병상과 정산 등을 통해 처리하는 것은 가능함

비용기 회수 주체별 주요 사항

소매업자가 알아야 할 사항

Q1. 보증금 포함제품 여부 및 지급해야 할 보증금액은 어떻게 확인하는가?



- ☑ 제품의 라벨에 표시된 재사용 표시와 바코드 등을 통해 보증금 포함 제품 여부를 반드시 확인하고 적절한 자원순환보증금을 지급해야함
- ☑ 참고 : 신·구병 규격별 자원순환보증금액(자원재활용법 시행규칙 제12조의2, 별표4.)

대상품목	규격	이전 (2016. 12. 31.까지 출고 또는 수입되는 제품)	현행 (2017. 1. 1. 이후 출고 또는 수입되는 제품)
자원재활용법 시행령 제17조 각호에 따른 제품	190ml 미만	20원/개	70원/개
	190ml 이상 400ml 미만	40원/개	100원/개
	400ml 이상 1,000ml 미만	50원/개	130원/개
	1,000ml 이상	100원 ~ 300원/개	350원/개

Q2. 라벨이 훼손되어 자원순환보증금 금액을 확인할 수 없는 경우?



- ☑ 비용기의 라벨이 일부 훼손되어 자원순환보증금액 등의 확인이 곤란한 경우 자원순환보증금 인상 전(구병) 금액으로 지급
 - 다만 해당 소매점에서 구입한 사실이 있고 영수증으로 이를 확인할 수 있는 경우에는 해당 자원순환보증금을 지급할 수 있음
 - ※ 라벨 전체 소실로 자원순환보증금 포함제품 확인 불가 시 반환거부 및 자원순환보증금 미지급 가능

《근거법령》
 자원순환보증금 반환 및 취급수수료 · 처리지원금 지급관리 등에 관한 지침
 제15조(비용기 반환 원칙)
 ③ 제2항에도 불구하고 구병과 신병의 구분 요청을 거부하거나, 보증금 표시부분이 훼손되어 구병과 신병을 구분할 수 없을 경우에는 구병에 해당하는 보증금액으로 지급하여야 한다. 다만, 구입내역이 확인되는 경우에는 그러하지 아니하다.

Q3. 깨지거나 참기름 · 담뱃재 등의 이물질로 오염된 비용기 반환 가능 여부?



- ☑ 참기름, 담뱃재, 곰팡이 등으로 오염된 비용기는 세척공정을 거쳐도 잔여 물질이 남아 제품의 안전·위생에 영향을 미침
- ☑ 또한 자원순환보증금은 비용기의 재사용 기능을 전제로 하므로, 소매점에서 육안으로 확인 시 재사용이 불가능하다고 판단 될 경우에는 반환을 거부할 수 있음

《근거법령》
 보증금대상사업자 등이 지켜야 할 사항(제12조의4 관련)
 다. 비용기 취급 소매업자
 1) 판매 중인 자원순환보증금 포함제품과 같은 종류의 비용기를 영업시간 내에 반환하는 자에게 판매처에 관계 없이 자원순환보증금 전액을 돌려줘야 한다. 다만, 다음의 경우에는 비용기의 반환을 거부할 수 있다.
 가) 동일인이 1일 30병을 초과하여 반환하는 경우(초과하는 부분으로 한정한다). 다만, 해당 사업장에서 구입한 것으로 확인되는 경우에는 거부할 수 없다.
 나) 비용기가 훼손 · 파손 또는 오염되어 재사용이 어렵거나 자원순환보증금 포함 여부가 확인이 안 되는 경우

소매업자 분들은
참고해 주세요!



Q4. 다량의 비용기를 가져와 자원순환보증금 반환을 요구할 경우?

- ☑ 특별한 이유 없이 자원순환보증금 반환을 거부한 경우에는 과태료 처분 대상이 됨
 - 다만, 자원재활용법 시행규칙 별표5.에 따라 동일인이 1일 30병을 초과하여 반환할 경우 초과하는 부분에 한정하여 거부할 수 있음
 - 영수증 등 해당 사업장에서 구입한 것으로 확인될 경우에는 수량과 관계없이 비용기를 반환 받고, 자원순환보증금을 돌려주어야 함

Q5. 카드로 구매한 자원순환보증금 포함제품의 자원순환보증금 환급 시 카드수수료 제외 여부?

- ☑ 비용기 반환 시 카드수수료에 대한 차액을 제외하지 않고 전액 환불해 주어야 함
 - 카드수수료는 「여신전문금융업법」에 따른 신용카드가맹점(소매업자 등)이 소비자와의 거래 편의를 위해 신용카드업자와 신용카드 사용계약을 함으로써 발생하는 금액으로, 자원순환보증금에 직접적으로 발생하는 비용으로 볼 수 없어 자원순환보증금 반환 시 카드수수료에 대한 차액을 적용할 수 없음

Q6. 영수증 발급 시, 자원순환보증금 포함 여부?

- ☑ 소비자가 자원순환보증금 포함제품 구매 시 자원순환보증금도 영수증에 포함되어 발급되어야 함
 - 자원순환보증금은 자원재활용법 제15조2의제1항에 의거 제품의 가격에 포함되어 거래단위를 구성하므로 자원순환보증금을 포함한 제품가격을 거래금액으로 보아야 함

Q7. 소매점 미취급 제품의 회수 의무 여부?



- ☑ 판매 중인 자원순환보증금 포함제품과 같은 종류를 판매할 경우에는 제조사 및 판매 여부와 관계없이 자원순환보증금을 돌려주어야 함
 - 자원순환보증금 포함제품과 같은 종류란 자원재활용법 시행령 제17조의 발효주류 및 증류주류, 음료류, 먹는 물을 말함
 - 이에 따라, '같은 종류'의 판단 기준은 소주, 맥주 및 청량음료 등 자원순환보증금 포함제품을 판매하는 종류에 따라 달라짐
 - PET 맥주만 취급하는 소매점에서 발효주류에 해당하는 타 자원순환보증금 포함제품(백화수복, 청하 등)을 판매하고 있다면 자원순환보증금이 포함된 맥주 비용기의 반환을 거부해서는 안됨
 - 소주의 경우 C브랜드의 자원순환보증금이 포함된 제품만을 판매하더라도 타 사 자원순환보증금 포함제품(소주병)의 자원순환보증금 반환을 거부해서는 안됨

Q8. 소매점에서 유통음식점용 빈용기의 자원순환보증금 반환 가능 여부?

- ☑ 자원순환보증금 포함제품은 판매된 경로를 거쳐 회수되어야 하므로 유통음식점용 빈용기는 소매점에서 자원순환보증금을 반환해주지 않아도 됨
 - 유통음식점으로 판매된 자원순환보증금 포함제품의 경우 해당 유통음식점 등으로 자원순환보증금 포함제품을 공급한 도매업자에게 회수 의무가 있음
 - 유통음식점으로부터 회수한 빈용기는 소매점을 거쳐 회수하는 경우와 취급수수료가 상이함
 - 유통음식점용 빈용기를 소매점에서 반환할 경우 취급수수료가 부당하게 과다 지급될 우려가 있음

Q9. 대형할인매장 및 군납용 빈용기의 자원순환보증금 반환 가능 여부?

- ☑ 반환하는 빈용기가 판매 중인 자원순환보증금 포함제품과 같은 종류일 경우에는 판매처와 상관없이 자원순환보증금을 돌려줘야 함
 - 유통음식점용을 제외하고 가정용 [가 정 용], 대형매장용 [대형매장용], 군납용 [군 납], (면세주류 [면 세 주 류]) 구분 없이 동일인 1일 30병 이내 반환 가능(영수증 지참 시에는 초과하는 수량 반환 가능)

Q10. 빈용기 반환 일시를 특정할 수 있는지?

- ☑ 반환 요일과 시간을 지정해서 빈용기를 회수해서는 안됨
- ☑ 소매점은 자원재활용법 시행규칙 제12조의4 및 별표5.에 따라 영업시간 내에 판매처에 관계없이 자원순환보증금 전액을 돌려주어야 함
 - 반환 일시가 아니라는 이유로 자원순환보증금 환급을 거부할 경우에는 300만원 이하의 과태료 처분의 대상이 될 수도 있음



Q11. 자원순환보증금 대신 물건으로 교환하는 것이 가능한지?

- ☑ 자원재활용법 제15조의2제3항에 따라 소매점은 자원순환보증금 전액을 환급해 주어야 하며, 일부 금액만 환급해주거나 물건·포인트 등으로 교환해줄 경우 처벌의 대상이 될 수 있음
 - 다만, 소비자 동의하에 물건, 포인트 등으로 교환하는 것은 가능함

Q12. 미성년자의 빈용기 반환 시 회수를 거부해도 되는지 여부?

- ☑ 소매점에서 판매하는 자원순환보증금 포함제품은 대부분 주류제품이며 주류제품은 미성년자에게는 판매가 금지되어 있음
- ☑ 그러나 자원순환보증금 대상 빈용기를 반환하는 경우에는 별도의 연령 제한을 두고 있지 않음
- ☑ 자원재활용법 시행규칙 별표5.에 따르면 '반환하는 자'로 명시되어 있으므로 빈용기를 직접 반환할 수 있다면 자원순환보증금 환불이 가능함
- ☑ 따라서, 미성년자가 반환하더라도 소매점은 해당 자원순환보증금을 반환해 주어야 하며, 이를 거부 시 관련 법에 따라 300만원 이하의 과태료 처분 대상이 될 수 있음



Q13. 자원순환보증금 반환을 거부할 경우 처벌은?

- ☑ 자원순환보증금 반환을 거부하면 300만원 이하의 과태료 처분 대상이 됨
 - 자원재활용법 제15조의2제3항에 따라 자원순환보증금이 포함된 제품을 판매하는 경우에는 자원순환보증금을 돌려주어야 하며, 이를 거부할 시 동법 제41조 및 시행령 제50조에 따라 300만원 이하의 과태료 처분을 받을 수 있음
- ☑ 아울러 '16. 7. 1.부터 자원순환보증금을 미지급하는 소매업자를 신고하는 제도가 시행 중임
 - 자원순환보증금 미지급 소매업자에 대한 신고는 관할 지자체 또는 자원순환보증금관리센터에서 운영 중인 신고센터(1522-0082)를 통해 접수할 수 있음
 - 신고 접수한 관할 지자체에서는 계도, 과태료 처분 등의 행정적 조치를 실시하고 그 결과를 접수한 날로부터 7일 이내에 신고자에게 통보해야 함





Q14. 과태료 부과 기준은?

- ☑ 자원재활용법 제15조의2 제3항에 따라 자원순환보증금이 포함된 제품을 판매하는 경우 자원순환보증금을 돌려주어야 하며, 이를 거부할 경우 소매점 영업장 면적 및 위반 횟수에 따라 300만원 이하의 과태료 처분을 받을 수 있음

(단위: 만원)

위반 행위	근거 법조문	과태료 금액		
		1차 위반	2차 위반	3차 이상 위반
자. 법 제15조의2제3항을 위반하여 자원순환보증금을 돌려주지 않은 경우	법 제41조 제2항 제5호			
1) 영업장 면적이 1,000㎡ 이상인 경우		100	200	300
2) 영업장 면적이 165㎡ 이상 1,000㎡ 미만인 경우		50	100	200
3) 영업장 면적이 33㎡ 이상 165㎡ 미만인 경우		30	50	100
4) 영업장 면적이 33㎡ 미만인 경우		10	30	50



Q15. 소매업자의 취급수수료에 대한 세금계산서 발급 여부?

- ☑ 소매업자는 취급수수료 수취 시, 부가가치세법 제32조에 따라 거래 도매업자에게 세금계산서를 발급해야 함
 - 만약 세금계산서를 미발급한 경우 부가가치세법 제60조에 따라 가산세를 납부해야 함
 - 다만 부가가치세법 제36조에 의거해 소매업자가 연 매출 4,800만원 이하인 간이과세자인 경우 발급 의무가 면제 됨

Q16. 도매업자로의 비용기 반환이 원활하지 않은 경우 조치 방법은?

- ☑ 도매업자가 자원순환보증금 포함제품을 공급한 소매점에서 보관 중인 비용기를 회수할 것을 요청받은 경우에는 요청받은 날부터 7일 이내에 이를 회수해야 함(자원재활용법 시행규칙 별표5.)
- ☑ 도매업자가 특별한 이유 없이 소매점의 자원순환보증금 또는 취급수수료 지급을 거부하면 과태료 처분의 대상이 됨
 - 자원재활용법 제41조제1항제5호 및 제6의3호에 따라 자원순환보증금을 돌려주지 않거나 준수사항을 지키지 않은 경우에는 300만원 이하의 과태료 처분을 하도록 하고 있음

비용기 회수 주체별 주요 사항

소비자가 알아야 할 사항

Q1. 올바른 비용기 반환 방법은?

- ☑ 자원순환보증금제도는 비용기의 회수 및 재사용을 촉진시키기 위한 제도 이므로, 파손되거나 이물질이 있어 재사용이 불가능할 정도의 비용기는 반환할 수 없음
 - 비용기가 깨지거나 오염되지 않도록 깨끗하게 사용하고, 사용한 비용기는 슈퍼마켓, 대형마트, 편의점 등의 인근 소매점이나 자원순환보증금 관리 센터에서 운영하고 있는 반환수집소로 반환 가능
 - 자원재활용법 시행규칙 별표5.에 따라 30병을 초과하여 반환할 경우 소매점에서 이를 거부할 수 있으므로 소량이라도 가급적 빠른 시일 내에 구매한 곳으로 반환 권장



Q2. 비용기 반환처는 어디인지?

- ☑ 대형할인매장 및 소매점 등 반환하고자 하는 자원순환보증금 포함제품을 판매 중인 모든 판매처로 비용기를 반환할 수 있음
 - 자원재활용법 시행규칙 별표5.에서 비용기 취급 소매업자는 판매 중인 자원 순환보증금 포함제품과 같은 종류의 비용기를 영업시간 내에 반환하는 자에게 판매처에 관계없이 자원순환보증금 전액을 돌려줄 것을 규정하고 있음



Q3. 다량의 비용기를 반환하고자 할 때 반환처는?

- ☑ 소비자는 거주지 인근의 소매점에 설치된 비용기 무인회수기와 자원순환 보증금관리센터에서 운영 중인 반환수집소를 통해 30병 이상의 비용기를 반환할 수 있음
 - 무인회수기와 반환수집소 위치는 자원순환보증금관리센터 홈페이지 (www.cosmo.or.kr)를 통해 확인할 수 있음





Q4. 빈용기 무인회수기 이용 시 알아둬야 할 사항은?

- ☑ 빈용기 무인회수기를 이용한 반환의 경우 현금이 아닌 영수증으로 출력되며 출력된 영수증은 해당 매장의 고객센터에서 현금으로 돌려받을 수 있음
- 무인회수기에 반환 시 뚜껑을 올바르게 닫고, 내부 이물질 제거 후 투입
- 다만, 일부 무인회수기의 경우 빈용기의 원활한 식별을 위하여 뚜껑을 제거한 후 반환이 가능함

Q5. 소매점의 빈용기 반환 거부 시 신고 방법은?

- ☑ '16. 7. 1.부터 자원순환보증금을 미지급하는 소매업자를 신고하는 제도가 시행 중임
- ☑ 자원순환보증금 미지급 소매업자에 대한 신고는 소매점이 위치한 지방자치단체에 직접 신고하거나 자원순환보증금관리센터에서 운영 중인 신고센터를 통해 접수 가능
- 자원순환보증금반환 신고센터 : 1522-0082 / singo.cosmo.or.kr
- 신고를 접수한 관할 지자체에서는 계도, 과태료 처분 등의 행정적 조치를 실시하고 그 결과를 접수한 날로부터 7일 이내에 신고자에게 통보해야 함
- 또한 신고자에게 보상금을 지급할 경우 소매점의 과태료 처분이 확정된 날로부터 7일 이내에 지급해야 함

주요사항이 무엇인지
함께 알아 볼까요?



주요 Q&A

Q&A

부록1

(빈용기보증금 포함제품 현황(23.10 기준))

부록2

(자원순환보증금 미지급 소매업자 등 신고 및 신고 보상금 지급에 관한 지침)

부록3

(보증금대상사업자 등이 지켜야 할 사항
(자원재활용법 시행규칙 별표5.))

03

주요 Q&A



Q1

안녕하세요. 집에 공병이 약 200개 정도 쌓여있는데, **한 번에 반납할 수 있는 방법이** 없을까요? 아니면 회수하는 업체가 없을까요? 보증금 바꾸려고 그동안 쌓아 놓았는데 너무 많아져서 가져가기가 힘드네요. 도와주세요.

· 자원순환보증금관리센터에서는 소비자의 반용기 반환 편의를 위해 전국 소매점에 반용기 무인회수기 설치를 지원하고 있으며, 거점별 반환수집소를 운영하고 있습니다.

무인회수기의 경우 하루 30병 이상의 반용기 반환이 가능하며, 반환수집소는 그 이상의 다량의 반용기 반환도 가능합니다. 만약 문의자께서 200병을 한꺼번에 반환하길 원하시는 경우, 거주지 인근의 반환수집소에 반환을 부탁드립니다.

지역별 무인회수기와 반환수집소의 위치는 자원순환보증금관리센터 홈페이지 반환지원서비스 → 반용기 반환지원서비스 메뉴에서 확인하실 수 있습니다.

Q2

동네 마트에 공병을 가지고 갔는데요. 현금으로 못준다고 하더라고요. 물건 골라오라고 하길래 **현금으로 달라 하니까 마트 포인트로 반환해** 준답니다. 이것도 신고 대상 맞을까요? 그리고 **평일, 주말 시간대 상관없이 빈병 회수할 수 있는 거 아닌가요?** 시간도 정해놓고 주말, 공휴일에 빈병 회수 안 해도 신고 가능한가요? 정확한 답변해 주세요!

· 「자원재활용법 시행규칙」 별표5.에 따라 반용기 취급 소매업자는 판매 중인 자원순환보증금 포함제품과 같은 종류의 반용기를 영업시간 내에 반환하는 자에게 판매처에 관계없이 자원순환보증금 전액을 돌려주어야 합니다. 따라서 소비자의 동의없이 보증금을 물건 교환 또는 포인트 적립으로 강요하거나 반환 일시를 지정하여 보증금 반환을 거부한다면 소비자 신고의 대상이 될 수 있습니다.

부적절한 사유로 소매점에서 반용기보증금 반환을 거부할 경우 관할 지자체 또는 자원순환보증금관리센터에서 운영중인 자원순환보증금반환신고센터 (<https://singo.cosmo.or.kr/>, 1522-0082)를 통해 신고접수를 하실 수 있습니다.



Q3

소매점에서 **반환 시 30병을 초과 할 경우 다** 거절할 수 있는지, 초과분만 거절할 수 있는지 답변해 주세요.

· 「자원재활용법 시행규칙」 별표5.에 따라 소매업자는 동일인이 1일 30병을 초과하여 반환하는 경우 초과하는 부분에 한정하여 반용기의 반환을 거부할 수 있습니다. 다만, 영수증 등으로 해당 사업장에서 구입한 것이 확인되는 경우에는 거부할 수 없습니다.

Q4

무인회수기 이용 시 당일 발행된 영수증에 한해서만 보증금 환급이 가능한가요? 무인회수기를 통해 반용기를 반환 후 마트 마감시간이 다가와 영수증만 챙겨 귀가한 다음 며칠 후 재방문하여 보증금 환급을 요구했으나, **마트 고객센터에서 당일 발행한 영수증이 아니라는 사유로 환급을 거절**했습니다.

· 자원순환보증금관리센터에서 설치 및 지원하고 있는 반용기 무인회수기는 소비자에게 반환 편의를 제공하기 위한 무인 기기이며, 반용기 반환 후 출력되는 영수증에는 기기 고유의 시리얼번호가 포함되어 출력됩니다.

해당 매장의 시리얼번호가 포함된 영수증은 반용기 반환 당일 이후에도 언제든지 보증금 반환 요청이 가능합니다.



Q5

편의점을 운영 중이고 궁금한 게 몇 가지 있습니다.

1) 매장에서 판매하지 않는 제품은 병 회수를 거부해도 되나요?

2) 병소주를 판매하지만 **병맥주를 판매 하지 않고 펌트 맥주만 판매**하는 경우, 맥주 공병은 거부할 수 있나요?

3) **업소용, 대형마트용 공병도** 받아야 하나요?

1) A사의 소주(보증금 포함제품)를 판매하고 B사의 소주(보증금포함제품)를 판매하지 않는 소매점인 경우 B사 소주(보증금 포함제품)의 반용기도 회수하고 보증금을 반환해 주셔야 합니다.

2) 소매업자의 반용기 종류별 회수 의무는 「자원재활용법 시행령」 제17조 제2항의 분류를 따르고 있습니다. 따라서 발효주류에 해당하는 타 보증금 포함제품 (예: 청주, 과실주 등)을 판매하지 않으신다면 반용기 반환거부가 가능하지만 판매를 하고 계신다면 맥주 반용기도 반환을 거부해서는 안됩니다.

3) 「자원순환보증금 반환 및 취급수수료·처리지원금 지급관리 등에 관한 지침」에 따라 반용기는 판매된 경로에 따라 회수되어야 합니다. 다시 말해, 유통 음식점에서 판매되는 반용기(유통음식점용, 업소용)는 유통음식점에서, 소매점을 통해 유통된 반용기(가정용, 대형매장용, 군납용 등)는 소매점을 통해서 회수되도록 규정되어 있습니다. 따라서 유통음식점용(업소용) 반용기를 제외한 가정용, 대형매장용, 군납용 반용기는 판매처에 관계없이 소매점에서 반환이 가능합니다.

Q6

소주, 맥주, 청량음료 외 **다른 제품도 반용기 반환이 가능한가요?** 유리가 아닌 플라스틱 제품의 반환도 가능한가요?

· 자원순환보증금이 포함된 반용기는 「자원재활용법 시행령」 제17조제1항에 따라 반복 사용이 가능한 유리용기를 말하며, 「주세법」 제5조제1항제2호 및 제3호의 발효주류 및 증류주류, 음료류, 먹는 물에 해당하는 제품에 한해 제조업자(보증금대상사업자)가 제품의 보증금 포함 여부를 결정할 수 있습니다.

자원순환보증금 포함제품(유리용기)의 라벨에 표시된 보증금 표시를 확인하신 후 가까운 소매점으로 반환해 주세요.



Q7

인터넷에서 유리병에 담긴
코카콜라를 구입했습니다.
마트에서는 **바코드가 있는
것만 반환이 가능**하다고
하는데, 소매점에서 반환할
수 있는 게 맞을까요?

- 빈용기는 바코드 유무와 관계없이 용도에 따라 유흥음식점용(업소용) 제품을 제외한 가정용, 대형마트용, 군납용 제품에 한해 소매점에서 보증금 반환이 가능합니다. 다만 자원순환보증금 포함제품은 「자원재활용법 시행령」 제17조 제2항의 각 호에 따라 1. 발효주류 및 증류주류, 2. 음료류, 3. 먹는물로 분류되고, 각 분류에 따라 보증금 대상 제품을 한 가지라도 취급하는 경우 해당 분류에 대해서는 제조사, 용량, 판매 여부에 관계없이 빈용기 반환이 가능합니다.

따라서, 코카콜라 병은 음료류에 해당하는 보증금 포함제품을 취급하는 소매점에서 보증금을 반환 받으실 수 있습니다.

Q8

손님이 빈용기를 봉투나 마대자루
혹은 상자에 가지고 오십니다. 그럼
마트에 구비되어 있는 소주 박스에
담아달라고 부탁드립니다. 그런데, 이
과정에서 **언쟁이 발생하는 경우**가
있습니다. 저희가 소주박스에 옮겨
담는 과정에서 빈용기가 깨지는
상황이 종종 발생해서 그걸 방지
하는 차원에서 부탁드립니다.
이게 **법적으로 문제**가 되나요?

- 「자원재활용법 시행규칙」 별표5.에 따라 빈용기 분류는 소매업자가 지켜야 할 사항에 해당함을 알려드리며, 현행 법에서는 말씀하신 내용과 같이 현장에서 발생하는 다양한 상황에 대해서는 구체적으로 규정을 정하고 있지 않습니다.



Q9

**군납용도 무인회수기에서 반환이
가능**하나요?

- 자원순환보증금이 포함된 제품일 경우에는 군납용도 반환이 가능합니다. 다만, 무인회수기에서는 제품 바코드를 인식하여 반환을 하기 때문에 일부 군납용 제품의 경우 바코드가 표기되지 않아 무인회수기에서 인식이 되지 않을 수 있습니다.

무인회수기 미인식으로 반환되지 않는 빈용기는 해당 마트의 고객센터 및 가까운 소매점에서 대면으로 반환이 가능합니다.



Q10

인터넷을 찾아보니 **빈용기의 뚜껑과
스티커를 어떤 상태로 반환해야
하는지**에 대한 설명이 구체적으로
나와있지 않아서요. 아래 질문에
대한 답변 부탁드립니다.

- 1) 빈용기 반환 시 **뚜껑은 어떻게
처리**해서 반환해야 하나요?
- 2) 빈용기 반환 시 **공병에 붙어있는
스티커**는 뜯어서 반환해야
하나요?
- 3) **빈용기 안에 내용물(이물질 등)**이
있다면 반환이 불가능한가요?
- 4) **반환 가능한 최소 수량과 최대
수량**은 정해져 있나요?

- 1) 뚜껑에 관한 별도로 명시된 규정은 없으나, 반환 과정에서의 파손 또는 오염을 방지하기 위하여 뚜껑을 닫은 채로 반환하시기를 권장합니다. 다만, 일부 무인회수기의 경우 빈용기의 원활한 식별을 위하여 뚜껑을 제거한 후 반환해야 합니다.
- 2) 반환 라벨을 훼손해서는 안 되며, 라벨이 일부 훼손되어 보증금액 확인이 어려운 빈용기는 보증금 인상 전 금액(소주병 기준 구병 보증금액 40원)으로 환불받게 됩니다.
- 3) 빈용기 반환은 재사용 기능을 전제로 하므로 담뱃재 · 참기름 등의 이물질이 묻어있거나, 파손되어 재사용이 불가능한 경우 소매점에서 반환을 거부할 수 있습니다.
- 4) 최소 수량에 대한 제한은 없으며 동일인의 1일 최대 반환량은 30병으로, 30 병을 초과한 물량에 대해서는 소매점이 반환을 거부할 수 있습니다. 다만, 해당 소매점에서 구매한 것으로 확인되는 경우(영수증 지참)에는 30병을 초과하여도 반환이 가능합니다.

Q11

소매점을 운영 중입니다. 지금까지
빈용기의 가정용 (대형매장용, 할인
매장용)과 업소용(유흥음식점용)을
구별할 때 라벨에 용도 구분이 적혀
있지 않은 것은 업소용으로
판단하여 선별해서 받았습니다.
그런데 요즘 과실주 개념(일반
소주)의 술들을 보면 용도 구분이
없어서 업소용인지 가정용인지
구분이 안됩니다.

정확하게 일반적으로 **소매점에서
받을 수 있는 빈용기와 유흥
음식점에서 취급해서 받을 수 없는
빈용기**를 어떻게 구분해야 하는지
알려 주셨으면 합니다.



- 문의 주신 주류의 용도는 아래의 「주세법」에 따른 주세사무처리 규정 제49조(상표의 구분 및 표시)에 따라 구분하게 되어있습니다.

주세사무처리규정
[시행 2023. 1. 30.] [국세청훈령 제2552호, 2023. 1. 30., 일부개정.]
제49조(상표의 구분 및 표시) ① 주류의 용도는 가정용, 유흥음식점용, 주세면세용으로 구분한다.
② 주류 제조자는 주류의 주상표(주류용기에 부착하는 상표 중 상표의 면적이 가장 큰 상표를 말한다. 이하 같다)에, 주류 수입업자는 주류의 주상표나 보조상표에 제 1항에 따른 주류의 용도를 다음 각 호의 구분에 따라 표시해야 한다.
1. 위스키 등 RFID 적용 주류, 희석식소주, 맥주 : "가정용", "주세면세용"(또는 "면세주류", 이하 같다). 다만, 식품의약품안전처 「기구 및 용기포장의 기준 및 규격 고시」 상 금속제 용기(can, keg)를 용하거나, 100ml이하의 용기를 사용하는 주류는 "주세면세용"만 표시하고 "가정용" 표시는 생략할 수 있다.
2. 제1호 이외의 주류 : "주세면세용"
③ 제2항에도 불구하고 다음 각 호의 어느 하나에 해당하는 주류는 용도구분표시를 생략할 수 있다.(2023. 1. 30. 개정)
1. 외국으로 반출하는 주류
2. 소규모주류제조자가 제조장에서 최종소비자에게 판매하는 병입 주류
3. 유흥음식점용 주류

위에 따라, 위스키 등 RFID 적용 주류, 희석식소주, 맥주는 "가정용", "주세면세용" (또는, 면세주류)를 표시해야 하고, "유흥음식점용" 주류는 용도구분 표시를 생략할 수 있습니다.

따라서 RFID 적용 주류, 희석식소주, 맥주 이외의 용도구분은 없으나 보증금 환불문구 표시가 있는 제품의 경우 공용 출고됨에 따라, 소매점에서 반환받을 수 있도록 안내하고 있습니다. 다만 용도 표시가 없는 공용출고 제품의 경우 소매점과 소비자 간 발생 가능한 분쟁을 차단하기 위해 관련 규정의 개정 건의를 검토 중에 있습니다.

주요 Q&A

<부록1> 비용기보증금 포함제품 현황
(2023.10월 기준)_소주



(주)금복주



깨끗한 아침 참
16.5%(360ml)



깨끗한 아침 참
20.1%(360ml)



제왕 16.9%
(360ml)



제왕 21%
(360ml)



상콤달콤 순한 참
청포도(360ml)



금복주
25%(360ml)



소주왕
금복주(360ml)



독도 참
아일랜드(375ml)



제로투
16.5%(360ml)

대선주조(주)



대선(360ml)



대선
샤인머스캣(360ml)



C1(360ml)



C1블루
(360ml)



다이아몬드
소주(360ml)



고급소주(360ml)



와인반병(360ml)



대선(700ml)

※ 생산중단 제품

• 대선주조(주) : 대선(700ml)

롯데칠성음료(주)



순한 쿨
처음처럼(360ml)



처음처럼(360ml)



처음처럼
진(360ml)



순하리
유자(360ml)



순하리 복숭아
(360ml)



순하리
사과(360ml)



순하리
갈라만시(360ml)



새로(360ml)

(주)맥키스컴퍼니



린21(360ml)



이제우린
(360ml)



선양(360ml)

(주)무학



깔끔한
좋은데이(360ml)



화이트(360ml)



청춘소주(360ml)

※ 생산중단 제품

• 롯데칠성음료(주) : 처음처럼FLEX(360ml), 대장부23(375ml)

• (주)무학 : 딱 좋은데이(360ml)



비용기보증금
포함제품이 무엇인지
알아볼까요?

보해양조(주)



앞새주(360ml)



복받은 부라더(360ml)



꿀꺽주(360ml)



술박(360ml)



여수밤바다 (360ml)



물디브(360ml)



보해소주(360ml)



보해골드(375ml)



트리플크플러스 (360ml)



트리플엘플러스 (360ml)



트리플엠플러스 (360ml)



미자소주(360ml)

신세계엘엔비



킹소주 (360ml)



시원한 청풍 (360ml)

(주)충북소주



※ 생산중단 제품

- 보해양조(주) : 천년애(360ml)
- (주)충북소주 : 맑은바람(360ml)

하이트진로(주)



참이슬 Fresh (360ml)



참이슬 오리지널(360ml)



진로골드 (360ml)



자몽에 이슬 (360ml)



청포도에 이슬 (360ml)



아이셔에 이슬(360ml)



아이셔에 이슬 청사과맛(360ml)



메로나에 이슬(360ml)



비타500에 이슬(360ml)



진로이즈백 (360ml)

(주)한라산



한라산물 순한 소주(360ml)



한라산 오리지널(360ml)



한라한 순한 (360ml)



※ 생산중단 제품

- (주)한라산 : 한라산21(360ml), 한라산 순한17(360ml)

주요 Q&A

<부록1> 비용기보증금 포함제품 현황
(2023.10월 기준)_맥주

롯데칠성음료(주)



클라우드
샌드래프트(330ml)



클라우드
샌드래프트(500ml)



클라우드
오리지널(330ml)



클라우드
오리지널(500ml)

오비맥주(주)



오비라거(500ml)



카스Fresh
(330ml)



카스Fresh
(500ml)



카스Fresh
(640ml)



카스라이트
(330ml)



한맥(500ml)



저스트
라이트(330ml)



카프리(330ml)



버드와이저(330ml)



스텔라(500ml)

※ 생산중단 제품
• 롯데칠성음료(주) : 피츠수퍼클리어(330ml, 500ml, 640ml)
• 오비맥주(주) : 오비라거(640ml)



하이트진로(주)



하이트 엑스트라
콜드(330ml)



하이트 엑스트라
콜드(500ml)



테라(330ml)



테라(500ml)



S-light(330ml)



켈리(330ml)



켈리(500ml)



※ 생산중단 제품
• 하이트진로(주) : 하이트 엑스트라 콜드(640ml), S(360ml)

주요 Q&A

<부록1> 비용기보증금 포함제품 현황
(2023.10월 기준)_기타주류

롯데칠성음료(주)



(주)무학



보해양조(주)



※ 생산중단 제품

- 롯데칠성음료(주) : 설중매 매실주(360ml)
- 42 • (주)무학 : 좋은데이1929(360ml), 좋은데이 복숭아/생강/민트초코(360ml), 진짜 맛있는 국화(360ml), 국화면 좋으리(375ml)

주요 Q&A

<부록1> 비용기보증금 포함제품 현황
(2023.10월 기준)_음료

코카콜라음료(주)



롯데칠성음료(주)



※ 생산중단 제품

- 롯데칠성음료(주) : 펩시(236ml), 칠성사이다(236ml), 미린다 오렌지(355ml), 미린다 파인애플(355ml)
- 코카콜라음료(주) : 코카콜라(190ml), 환타 오렌지(355ml), 스프라이트(355ml), 킨사이다(200ml)

주요 Q&A

<부록2> 자원순환보증금 미지급 소매업자 등 신고 및 신고보상금 지급에 관한 지침



제1조(목적) 이 지침은 「자원의 절약과 재활용촉진에 관한 법률」(이하 "법"이라 한다) 제15조의4, 같은 법 시행령(이하 "령"이라 한다) 제48조제1항제1호 및 같은 법 시행규칙(이하 "규칙"이라 한다) 제12조의6에 따른 자원순환보증금 미지급 소매업자 또는 판매자에 대한 신고 및 신고보상금 지급업무의 원활한 처리를 위해 신고의 접수·처리 및 신고보상금의 지급기준 등에 관한 세부사항을 정함을 목적으로 한다.

제2조(용어의 정의) 이 지침에서 사용하는 용어의 정의는 다음과 같다.

1. "자원순환보증금" (이하 "보증금"이라 한다)이란 법 제15조의2제1항에 따라 용기·1회용 컵의 회수·재사용이나 재활용 등을 촉진하기 위해 출고, 수입 또는 판매가격과는 별도로 제품 가격에 포함시키는 금액을 말한다.
2. "소매업자"란 법 제15조의2제4항제1호에 따른 소매업자(한국표준산업분류에 따른 종합소매업·음식료품 및 담배소매업을 영위하는 사업자로 한정한다)로서 보증금 제품을 소비자에게 직접 판매하는 자를 말한다.
3. "판매자"란 법 제15조의2제1항제2호에 해당하는 자원순환보증금 포함제품을 소비자에게 직접 판매하는 자를 말한다.
4. 이 지침에 용어의 정의가 없고, 법, 영, 규칙에 정함이 있는 경우 그 정의를 따른다.

제3조(신고자) 보증금 미지급 행위를 단독으로 신고하거나 같은 날(00:00~24:00) 같은 사업장에서 행해진 같은 위반행위에 대해 2인 이상의 신고자가 있는 경우에는 가장 먼저 신고한 사람을 신고자(이하 "신고자"라 한다)로 본다.

제4조(신고방법 및 기한) ① 신고자는 위반행위가 있는 날로부터 7일 이내에 별지 제1호 서식을 작성하여 지방자치단체장(이하 "주무관청"이라 한다)에 신고하거나, 전화·인터넷 등을 이용하여 법 제15조의6제3항제4호에 따라 자원순환보증금관리센터가 운영하는 자원순환보증금반환 신고센터(이하 "신고센터"라 한다)에 신고해야 한다.

- ② 신고자는 위반행위(위반일시, 위반장소가 식별될 수 있어야 함)를 명확하게 입증할 수 있는 입증자료(동영상 기록물 등)를 제출해야 한다.

제5조(신고의 접수 및 처리) ① 주무관청은 제4조에 따라 신고를 접수한 경우에는 필요한 조사 및 조치를 실시하고 그 결과를 접수한 날로부터 7일 이내 신고자에게 통보해야 한다.

- ② 신고센터가 신고를 접수한 경우 별지 제1호 서식의 신고접수증을 작성하여 주무관청에 이첩해야 한다.
- ③ 주무관청은 제2항에 따라 신고센터로부터 이첩받은 신고접수증에 대하여 제1항에 따라 처리해야 한다.
- ④ 제2항에 따라 신고센터가 신고접수증을 작성하는 경우에는 신고자의 서명을 생략할 수 있다.

제6조(보상금 지급주체) 보상금의 지급주체는 영 제48조제1항에 따라 보증금 미지급 소매업자 또는 판매자 신고보상의 권한을 위임받은 주무관청을 말한다.

제7조(보상금 지급기준) 주무관청은 해당연도 예산범위 안에서 신고자의 신고 건별로 다음 각 호에 따라 보상금을 지급해야 한다.

1. 지급률 : 법 제41조제2항제5호에 따른 과태료 부과액의 100분의 10
2. 지급액 : 최고 5만원, 최저 1만원

제8조(보상금 지급방법 및 절차) ① 보상금은 보증금 미지급 소매업자 또는 판매자 신고사항에 대하여 다음 각 호의 어느 하나에 해당하는 판결·처분 등이 확정된 날로부터 7일 이내 지급해야 한다.

1. 과태료 처분이 확정된 경우
 2. 이의제기한 건에 대한 과태료의 재판 결과 과태료 처분이 확정된 경우
- ② 주무관청은 제1항에 따라 보상금을 지급할 경우 해당 신고자 본인의 지정계좌에 입금하는 것을 원칙으로 하되, 계좌입금이 어려운 경우 현금으로 지급할 수 있다.

제9조(보상금 지급의 제한) ① 다음 각 호의 어느 하나에 해당하는 경우에는 보상금을 지급하지 않을 수 있다.

1. 구두로만 신고한 경우
 2. 이미 신고가 접수되어 처리 중에 있는 소매업자 또는 판매자를 신고한 경우
 3. 익명 또는 가명으로 신고하여 보상금 지급이 불가능한 경우
 4. 타인의 명이나 주사로 신고한 경우
 5. 보상금을 목적으로 사전공모, 허위, 증거조작 등 부정하게 신고한 경우
 6. 공무원이 직무와 관련하여 알게 된 내용을 신고한 경우
- ② 동일 신고자에 대한 보상금 지급은 신청일을 기준으로 매년 1월 1일부터 12월 31일까지 10건을 초과할 수 없다.

제10조(처리결과와 통지) 주무관청은 신고사항에 대한 처리결과를 신고자에게 통지해야 한다.

제11조(신고자의 보호) 주무관청이나 신고센터는 신고자의 동의 없이 그 신분과 신고와 관련하여 알게 된 사항을 누설해서는 안된다.

제12조(지급 보상금의 환수) 주무관청은 사전공모, 허위, 증거조작 등을 통해 부정하게 보상금이 지급된 사실을 발견한 경우 해당 신고자에게 지급된 보상금을 환수해야 한다.

제13조(보상금 조달) 보상금은 주무관청에서 법 제41조제2항제5호에 따른 과태료 징수금 등을 통해 별도의 예산을 편성하여 부담한다.

제14조(기간에 관한 규정) 기간의 말일이 「근로자의 날 제정에 관한 법률」에서 정한 근로자의 날, 토요일 또는 공휴일에 해당하는 경우의 기간은 그 다음 날로 만료하며, 「민법」 중 기간에 관한 규정을 준용한다.

제15조(기타사항) 필요한 경우 주무관청은 이 지침에서 정하지 않은 세부사항에 대해 별도의 지침을 제정하여 시행할 수 있다.

제16조(재검토기한) 환경부장관은 「훈령·예규 등의 발령 및 관리에 관한 규정」에 따라 이 고시에 대하여 2022년 7월 1일을 기준으로 매 3년이 되는 시점(매 3년째의 6월 30일까지를 말한다)마다 그 타당성을 검토하여 개선 등의 조치를 하여야 한다.

부칙 <제2022-232호, 2022. 12. 2.>

이 고시는 2022년 12월 2일부터 시행한다.

주요 Q&A

<부록3> 보증금대상사업자 등이 지켜야 할 사항 (자원재활용법 시행규칙 별표5.)



1. 빈용기의 회수, 재사용 또는 재활용을 위하여 지켜야 할 사항

가. 빈용기보증금대상사업자

- 1) 지역별로 빈용기를 회수하기 위한 별도의 수집소를 설치하거나 지정하여 운영해야 한다.
- 2) 빈용기에 대한 자원순환보증금 및 취급수수료를 제2호가목에 따른 지급관리체계를 통하여 자원순환보증금관리센터에 납부해야 한다.
- 3) 회수된 빈용기를 특별한 이유 없이 파손하거나 훼손해서는 안 된다.
- 4) 표준용기는 제12조에 따라 등록하여 사용해야 하며, 표준용기가 아닌 용기를 사용할 경우에는 빈용기의 재사용 촉진을 위하여 세부적인 생산, 회수, 재사용에 관한 계획을 제품 출시 후 3개월 내에 수립하여 회수·재사용 등에 필요한 조치를 해야 한다.
- 5) 다른 빈용기보증금대상사업자의 표준용기 외의 용기를 회수한 경우에는 해당 빈용기보증금 대상 사업자에게 이를 돌려주어야 한다. 이 경우 소요되는 비용 및 반환방법 등은 상호 협의하여 정한다.
- 6) 환경부장관이 4)에 따라 수립한 생산, 회수, 재사용에 관한 계획의 제출을 요구하는 경우에는 이를 제출해야 한다.
- 7) 소비자의 빈용기 반환 및 자원순환보증금 환부에 대한 인식개선을 위하여 제15조제2항에 따라 제출한 홍보 계획을 이행해야 한다.
- 8) 도매업자 및 소매업자와 소비자로부터 빈용기가 파손되거나 훼손되지 않은 상태로 원활히 회수될 수 있도록 회수용기의 보급 등 필요한 조치를 해야 한다.
- 9) 자원순환보증금과 취급수수료의 지급 및 관리를 위하여 필요한 출고, 회수, 파손 및 신병 투입량 등의 정보를 자원순환보증금관리센터에 제공해야 한다.

나. 빈용기 취급 도매업자

- 1) 도매업자가 자원순환보증금 포함제품을 공급한 소매점에서 보관 중인 빈용기를 회수할 것을 요청받은 경우에는 요청받은 날부터 7일 이내에 이를 회수해야 한다. 이 경우 해당 소매점과 협의하여 회수 기간을 조정할 수 있다.
- 2) 회수된 빈용기에 대하여 자원순환보증금관리센터로부터 지급받은 자원순환보증금 및 소매업자의 취급수수료 전액을 소매업자에게 지급해야 한다. 이 경우 해당 소매점 등과 협의하여 취급수수료를 조정할 수 있다.
- 3) 소매업자를 거치지 않고 판매된 제품의 빈용기는 도매업자가 직접 회수해야 한다.
- 4) 회수된 빈용기를 제품의 제조·수입 회사별(표준용기인 경우에는 제외한다), 용량별, 회수경로별(도매업자가 직접 회수하는 경우와 도매업자가 소매업자를 거쳐 회수하는 경우를 말한다), 제품별(영 제17조제1항 각 호에 따른 제품별을 말한다)로 각각 분류하여 빈용기보증금 대상사업자에게 반환해야 한다.

- 5) 회수용기 보급 등 빈용기의 원활한 회수를 위한 빈용기보증금대상사업자의 조치에 적극 협조하고, 소매업자에게 이를 홍보하고 안내해야 한다.
- 6) 자원순환보증금 및 취급수수료의 지급 등을 위하여 필요한 자원순환보증금포함제품의 판매 및 회수량 등의 정보를 자원순환보증금관리센터에 제공해야 한다.

다. 빈용기 취급 소매업자

- 1) 판매 중인 자원순환보증금 포함제품과 같은 종류의 빈용기를 영업시간 내에 반환하는 자에게 판매처에 관계 없이 자원순환보증금 전액을 돌려줘야 한다. 다만, 다음의 경우에는 빈용기의 반환을 거부할 수 있다.
 - 가) 동일인이 1일 30병을 초과하여 반환하는 경우(초과하는 부분으로 한정한다). 다만, 해당 사업장에서 구입한 것으로 확인되는 경우에는 거부할 수 없다.
 - 나) 빈용기가 훼손·파손 또는 오염되어 재사용이 어렵거나 자원순환보증금 포함 여부가 확인이 안 되는 경우
- 2) 소비자가 쉽게 빈용기를 반환할 수 있도록 잘 보이는 장소에 반환장소에 대한 안내판을 설치해야 한다.
- 3) 「유통산업발전법」 별표에 따른 대형마트, 전문점, 백화점, 쇼핑센터, 복합쇼핑몰 및 그 밖의 대규모 점포가 자원순환보증금 포함제품을 직접 소비자에게 판매하는 경우에는 빈용기 반환장소를 지정하여 운영해야 한다.
- 4) 회수된 빈용기의 훼손을 방지해야 하며, 해당 빈용기를 제조·수입 회사별, 용량별, 제품별로 분류하여 도매업자 및 빈용기보증금대상사업자에게 반환해야 한다. 이 경우 거래하는 도매업자와 협의하여 분류방법을 조정할 수 있다.
- 5) 자원순환보증금 포함제품을 판매할 때에는 제품의 가격과 자원순환보증금액을 소비자용 영수증에 구분하여 표시해야 한다.
- 6) 반환되는 빈용기의 자원순환보증금을 확인하여 지급해야 한다.
- 7) 자원순환보증금 및 취급수수료의 지급 등을 위하여 필요한 자원순환보증금이 포함제품의 판매 및 회수량 등의 정보를 자원순환보증금관리센터에 제공해야 한다.

2. 회용 컵의 회수 및 재활용을 위하여 지켜야 할 사항(생략)

3. 자원순환보증금관리센터의 준수사항

- 가. 법 제15조의2제5항에 따라 자원순환보증금의 반환 및 취급수수료·처리지원금의 지급이 원활하게 이루어질 수 있도록 하기 위하여 전자적 방식의 정보관리 및 자금이체 등이 가능한 지급관리체계를 구축·운영해야 한다.
 - 나. 부당한 방법으로 자원순환보증금, 취급수수료 또는 처리지원금을 과다하게 지급받았거나 받으려고 한 사실이 확인되는 경우에는 해당 금액을 정산하고 관련 규정에 따른 조치를 해야 한다.
- 다. 1회용 컵을 적절하게 수집·운반할 수 있는 수집·운반사업자와 재질별로 재활용할 수 있는 재활용 사업자를 각각 지정해야 한다.

memo

