

같이 서기 위해 알아야 할 것들

# 디딤씨앗통장 활용팁



보건복지부



아동권리보장원  
National Center for the Rights of the Child



신한은행



## 디딤씨앗통장이 무엇인가요?

보호대상아동과 만 12세 이상의 기초생활수급가구 아동이

사회에 진출할 때 필요한 초기비용 마련을 위하여

정부에서 운영하는 아동자산형성지원사업입니다.

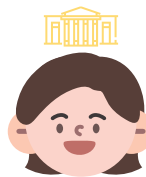
통장을 개설한 아동이 저축하면 월 5만원 내 저축액에

1:2로 매칭하여 국가와 지자체가 최대 월 10만원을 지원합니다.

월 최대 50만 원 저축 가능합니다.



아동



국가



지자체



# 디딤씨앗통장은 어떻게 사용할 수 있나요?



## 학자금

전문학사 학위인정기관,  
대학, 대학원 진학 등



## 기술자격 및 취업훈련비

국가자격증, 국제자격증,  
국가고시, 학원등록금 등



## 창업지원금

창업을 위한 사무실 보증금,  
장비구입비, 시설 설치비 등



## 주거마련지원

임대아파트 보증금, 전세금,  
월세, 주택구입자금 등



## 의료비 지원

진료비, 입원비, 재활치료비,  
기타 의료비 등



## 결혼 지원

결혼 및 결혼생활 비용 등



# 디딤씨앗통장은 어떻게 사용할 수 있나요?

기타 아동 자립지원을 위해 **적립금 사용이**  
**필요하다고 시군구청장이 인정하는 경우**에도  
적립금 사용이 가능합니다.





# 디딤씨앗통장은 어떻게 해지하나요?

디딤씨앗통장은 **아동이 만 18세가 되면**  
해지할 수 있습니다.



**아동**

거주지 관할구청  
방문하여 계좌보유여부  
확인 및 해지 신청

• **공통 준비물**

신분증, 디딤씨앗통장

• **추가 준비물**

적립금 사용용도 증빙서류  
(만 18세 ~ 만 24세)



**만 18세 ~ 만 24세**

**관할구청**

적립금 사용 용도  
확인 후 승인  
적립금 지급 요청서 발급

**만 24세 이상**

**관할구청**

적립금 지급 요청서 발급



**아동**

신한은행 관할지점  
방문하여 지급 요청

• **준비물**

신분증, 디딤씨앗통장,  
적립금 지급 요청서



**신한은행 관할지점**

만기해지금 지급

통장개설 및 해지관련 문의: 시군구청



# 은행 상품 소개

정기적인 수입이 생기면 미래를 위해 일정 부분을  
저축하여 목돈을 마련해야 합니다.

이때 목돈마련을 위한 다양한 상품을 비교해  
자신에게 가장 적합한 것으로 선택해야 합니다.

## 예금

**보통예금** 입출금이 자유로운 예금(낮은 이자)

**정기예금** 이자를 목적으로 목돈을 일정기간 통장에 저금(높은 이자)

## 적금

일정기간 동안 매월 일정액을 저축하여 계약기간이 만료된 후  
이자와 함께 일괄 돌려받는 것

## 펀드

자산운용사들이 투자자를 대신하여 자산을 운영하는 전문적인 투자로  
이자를 얻는 것(원금손실 발생 가능)

## 보험

질병, 재해, 사망 등 각종 사고와 같은 위험에 대비한 보장을 받기 위해 가입





# 은행 거래 TIP!

금융거래를 하려면 본인 명의의 계좌를  
만드는 것이 필요합니다. 통장개설 시 필요한  
증빙서류를 정확히 준비해야 합니다.



## 급여용

재직증명서, 근로소득원천징수영수증, 급여명세표, 명함 등



## 사업자용

사업거래계약서, 사업자등록증 등



## 입출금융

공과금 납입 영수증, 관리비 영수증 등 (자동이체 등록)



## 아르바이트용

고용주의 사업자등록증, 근로계약서, 급여명세표 등 고용확인서류



# 금융사기 예방법



## 대출사기

대출을 미끼로 한 금전 가로채기, 대출금 가로채기, 개인정보 악용하기 등

대출을 핑계로 사람을 속여 이익을 취하는 불법행위입니다.

대출을 받을 때는 직접 금융회사를 방문하거나, 온라인 대출상품을 이용할 때는 신뢰할 수 있는지 확인해야 합니다.

## 전자금융사기

보이스피싱, 메신저피싱, 스미싱, 파밍, 쿼싱 등

전화 및 메신저로 사람을 속여 돈이나 개인정보를 탈취하는 불법행위입니다. 문자로 금전 및 개인(신용)정보를 요구하면 전화로 확인하고, 불분명한 메시지에 링크된 웹사이트 접속과 확인되지 않은 앱 설치에 주의해야 합니다.





# 금융사기를 당했다면?

금융사기를 당한 경우에는  
금융감독원**1332**나 경찰청**112**로  
신고하여 피해를 줄이도록 해야 합니다.

